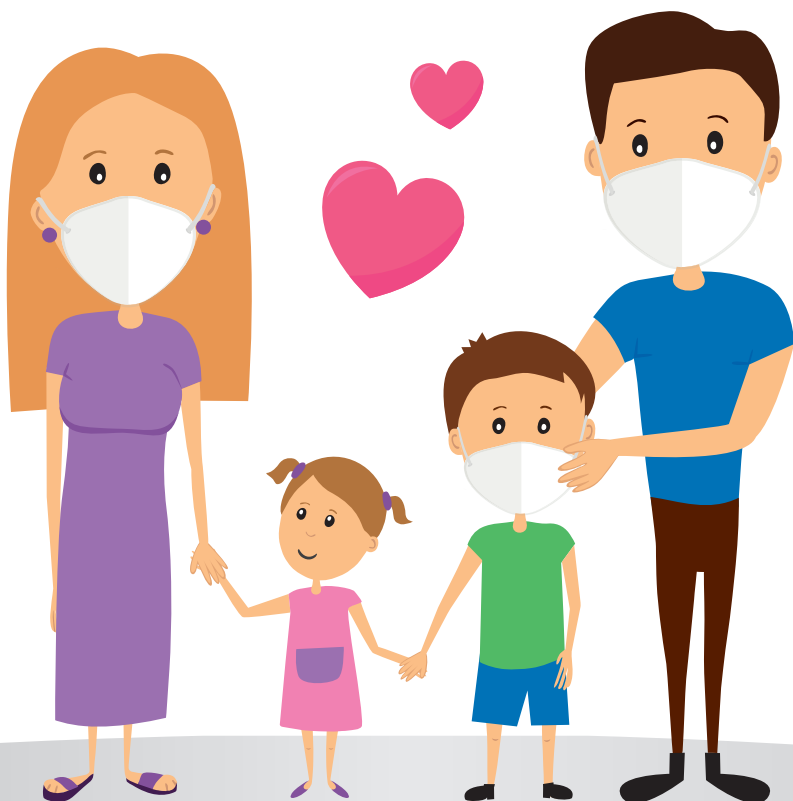




**DOMUS**  
CENTRUM PRO RODINU

# VÝROČNÍ ZPRÁVA 2020



PODPORA A POMOC DĚTEM A JEJICH  
RODINÁM VLASTNÍM I NÁHRADNÍM

## OBSAH

<b>ÚVODNÍ SLOVO</b>	<b>1</b>
<b>O ORGANIZACI</b>	<b>2</b>
<b>ROK S PANDEMÍ</b>	<b>3</b>
<b>PROGRAM SANACE RODINY</b>	<b>4</b>
<b>PROGRAM NÁHRADNÍ RODINNÁ PÉČE</b>	<b>8</b>
<b>PORADENSTVÍ</b>	<b>13</b>
<b>HLASY DĚTÍ – A CO S TÍM UDĚLÁME?</b>	<b>20</b>
<b>DĚTSKÁ SKUPINA DOMUSÁČEK</b>	<b>21</b>
<b>AKTIVITY</b>	<b>22</b>
<b>FINANCE</b>	<b>23</b>
<b>FINANČNĚ NÁS PODPOŘILI</b>	<b>25</b>

### **DOMUS – Centrum pro rodinu, z. s.**

Černická 617/7, 301 00 Plzeň  
e-mail: domus@domus-cpr.cz  
733 733 061, 377 331 956

IČ: 22842250  
Číslo účtu: 43-5193300247/0100  
ID datové schránky: ge833jy

[www.domus-cpr.cz](http://www.domus-cpr.cz)

## ÚVODNÍ SLOVO

Na začátku roku 2020 nikdo netušil, jak moc náročné období nás čeká. Stáli jsme na počátku nového desetiletí a těšili se, co nám přinese další dekáda. My v organizaci DOMUS jsme za sebou navíc měli oslavy kulatého výročí, příjemné bilancování a řadu plánů do budoucna.

Přáli jsme si kvalitně posilovat týmy náhradní rodinné péče, sanace rodiny i odborných služeb. Chystali jsme se rozšiřovat portfolio našich služeb a dále se vzdělávat, abychom podpořili více klientů v náročných a často specifických životních situacích, mezi něž patří například rozvodové situace, výchova dítěte s psychiatrickou diagnózou, zvládání problematického chování či práce s emocemi dětí i dospělých. Byl zahájen provoz naší nové dětské skupiny Domusáček.

Plánů byla řada a postupně se i naplňovaly, jen kulisy byly jiné, než jsme očekávali. K potřebám a potížím našich klientů se přidávaly další, nové. Pandemie onemocnění COVID-19 způsobila krizi v některých rodinách a vztazích. Rodiče se najednou stali vychovateli, učiteli, manažery volného času i stravování... Od dětí se očekávala disciplína a taková míra zodpovědnosti, kterou do té doby neznaly. Rostl strach, přidávala se úzkost a nejistota.

Nové situace v rodinách byly pro nás novými výzvami. Poskytovali jsme podporu psychickou i praktickou. Pomáhali jsme s doučováním, s přístupem dětí k distanční výuce, seznamovali jsme rodiny s aktuálními opatřeními, v nichž se často složitě orientovaly. Řešili jsme vypjaté vztahy, konflikty a problematické chování. To všechno v některých případech i dálkovým způsobem, kdy rodiny byly v karanténě nebo terénní služby byly omezené.

Za rok 2020 jsme se naučili hodně nového a také jsme si uvědomili, co je v životě opravdu důležité. Jakou hodnotou je zdraví, fungující rodina a možnost obrátit se na někoho s žádostí o podporu a pomoc. Jsem ráda, že naši klienti takovou možnost měli a využívali ji. Že i my jsme přispěli k tomu, aby zvládli náročné období, které rokem 2020, bohužel, neskončilo. Proto jsme připraveni Vám potřebnou podporu poskytnout i nadále.

Za tým organizace DOMUS – Centrum pro rodinu, z. s.

**Mgr. Bc. Romana Svobodová, ředitelka organizace**

## O ORGANIZACI

**DOMUS – Centrum pro rodinu, z. s.**, je nestátní nezisková organizace, která vznikla s cílem pomáhat dítěti prostřednictvím pomoci jeho rodině, a to vlastní i náhradní. Organizace funguje od roku 2009, od roku 2015 je zapsaným spolkem v rejstříku spolků.

### ČÍM POMÁHÁME?

V rámci sociálně-právní ochrany dětí nabízíme služby pro rodiny s dětmi ve třech základních programech: **SANACE RODINY, NÁHRADNÍ RODINNÁ PÉČE a PORADENSTVÍ**.

V programu **sanace rodiny** poskytujeme sociálně aktivizační služby rodinám s dětmi, které se ocitly v nepříznivé životní situaci. V rámci **náhradní rodinné péče** uzavíráme dohody o výkonu pěstounské péče a doprovázíme pěstounské rodiny. V **poradenství** nabízíme terapeutickou podporu, výchovné poradenství, věnujeme se dětem s psychiatrickými diagnózami (nejčastěji ADHD či ADD), pracujeme s rodinami v konfliktních situacích, zajišťujeme například asistované kontakty.



## ROK S PANDEMIÍ

Rok 2020 byl pro fungování všech služeb organizace specifický. Pandemie onemocnění COVID-19 přinesla řadu omezení, potíže klientů narůstaly a měnily se způsoby jejich zvládnutí. Mnohem intenzivněji jsme pracovali dálkovým způsobem s pomocí telefonu, Skypu nebo WhatsAppu.

Zájem o odborné služby narůstal. Častá izolace rodin, změny denního režimu i proměny jednotlivých rolí v domácnosti vedly ke konfliktům a krizím. Dřívější potíže se ještě násobily a přidávaly se k nim nové. Nebývale zatěžující byla situace například pro děti s ADHD. Tým zaměřený na psychologickou, terapeutickou či etopedickou podporu reagoval na aktuální potřeby klientů, konaly se osobní i dálkové konzultace.

V oblasti náhradní rodinné péče pandemie zkomplikovala možnosti organizování hromadného způsobu zvyšování znalostí a dovedností osob pečujících – rušily jsme týdenní, víkendové pobyty i semináře na jednotlivých pobočkách. Síly jsme směřovali do kvalitní přípravy individuálního vzdělávání tak, aby odpovídalo potřebám pěstounů a poručníků a bylo pro ně přínosné. Pravidelnou součástí konzultací se stala témata jako distanční výuka, zodpovědnost/nezodpovědnost dětí, obavy z onemocnění...

Povinnosti spojené s domácí přípravou do školy, nekompetentnost rodičů v této oblasti, omezení fungování úřadů, vzrůstající finanční nejistota a množící se partnerské i mezigenerační konflikty výrazně ovlivňovaly také práci týmu Sanace rodiny. Změnila se klientela, postup i cíle spolupráce. Přibýlo krátkodobých kontaktů, kdy se lidé potřebovali poradit, jak vyřešit dopad epidemie na jejich rodinný život. O sociální dávky se zajímali i klienti, kteří je dříve nepotřebovali. Častým problémem se stala plná kapacita mateřských škol nebo úplné zavření těchto zařízení. Mimořádně důležitá byla distribuce potravin a ochranných prostředků pro potřebné.

## PROGRAM SANACE RODINY

**Sanace rodiny** patří k základním metodám sociální práce s rodinou. Vychází především ze zákona č. 108/2006 Sb., o sociálních službách, v platném znění.

### NAŠE POSLÁNÍ

Organizace DOMUS – Centrum pro rodinu, z. s., poskytuje v rámci programu Sanace rodiny služby rodinám s dětmi nacházejícími se v takové životní situaci, kterou samy vnímají jako nepříznivou a která má negativní vliv na zdravý vývoj dítěte.

Služby jsou poskytovány všem členům rodiny, kteří se chtějí a mohou podílet na řešení situace, a to prostřednictvím intenzivní spolupráce zaměřené zejména na hledání zdrojů uvnitř rodiny a zapojení odborníků, kteří mohou přispět k dosažení nejlepšího zájmu dítěte.

To vše za účelem vytvoření stabilního rodinného prostředí vedoucího k bezpečnému a podnětnému vývoji dítěte a pro spokojené a zdravé soužití všech členů rodiny.

### JSME TADY PRO...

- Rodiče s dětmi ve věku 0–18 let, kteří musí nebo chtějí ve své rodině něco změnit a z různých důvodů potřebují podporu
- Prarodiče nebo další členy rodiny, kteří mají v péči dítě nebo chtějí řešit situaci rodiny, jež má negativní vliv na zdravý vývoj dítěte
- Odborníky i laiky, kteří mohou a chtějí pomoci dítěti v rodině

**Naše činnost vychází rovněž** ze zákona č. 359/1999 Sb., o sociálně-právní ochraně dětí, v platném znění, a to na základě pověření k výkonu sociálně-právní ochrany dětí, a to v následujících oblastech:

**Pomoc rodičům při řešení výchovných či jiných problémů souvisejících s péčí o dítě** [§ 11 odst. 1 písm. a)]. V rámci této pomoci mají pracovníci mimo jiné možnost zúčastnit se případových konferencí v rámci sociálně-právní ochrany dítěte.

**Činnosti na ochranu dětí před škodlivými vlivy** (§ 31, 32). Jedná se o činnost zaměřenou na specifickou skupinu dětí, které jsou pod sociální kuratelou či jsou klienty probační a mediační služby. Cílem aktivit je poskytnout informace a pomoc dětem a jejich rodičům či osobám pečujícím. Součástí je metodické vedení a konkrétní učení algoritmů chování rodičů v sociálně slabých rodinách tak, aby došlo ke zlepšení postavení jejich dětí v přirozeném výchovném prostředí. Zároveň spolupracujeme s příslušnými orgány sociálně-právní ochrany dětí v rámci územního uspořádání kraje. Pomáháme dětem a podporujeme je při překonávání negativních projevů v jejich chování.

**Pořádání kurzů, přednášek, seminářů.** V rámci poradenské činnosti pořádání přednášek a kurzů na řešení výchovných, sociálních a jiných problémů souvisejících s péčí o dítě a jeho výchovou [§ 11 odst. 1 písm. c)]. Jedná se o vzdělávací akce zaměřené na předávání informací rodičům, kteří se potýkají například s problémovým či poruchovým chováním u dětí, poruchou pozornosti a hyperaktivity, očekávají narození prvního dítěte apod.

**Poskytování poradenství při výchově a vzdělávání a při péči o dítě zdravotně postižené** [§ 11 odst. 1 písm. b)]. Poskytujeme odborné poradenství v oblasti specifických potřeb konkrétního dítěte a rodičů a zprostředkováváme individuálně nastavené odborné konzultace (např. psycholog, etoped, speciální pedagog, výživový poradce, sociální rehabilitace těchto dětí a jejich rodin).

**Vyhledávání dětí**, na které se sociálně-právní ochrana dětí zaměřuje, **a jejich oznamování obecnímu úřadu obce s rozšířenou působností** [§ 10 odst. 1 písm. a) a § 6 zákona]. Uvedená forma činnosti se nazývá depistáž. Je zaměřena na děti, u nichž je ohrožen jejich vývoj, a to kvůli nepříznivé situaci, ve které se ocitly. Výkon činnosti je jednou z forem primární prevence.

### KDE A JAK PŮSOBÍME

Služby jsou poskytovány ve vybraných regionech Plzeňského kraje, v domácím prostředí, prostorách organizace nebo po domluvě i jinde, a to bezplatně, diskrétně a s respektem k možnostem a potřebám rodiny. Působíme v Plzeňském kraji, konkrétně přímo v Plzni, na Stodsku, Rokycansku, Tachovsku a Klatovsku.

**Celkem jsme v roce 2020 podpořili 337 rodin**, z toho **229** rodin v Plzni • **50** rodin v Klatovech • **25** rodin v Rokycanech • **17** rodin ve Stodu • **16** rodin v Tachově.

## TÝM SANACE RODINY

Koordinátorkou programu byla **Mgr. Bc. Romana Svobodová**. Tým tvořilo celkem 9 zaměstnanců. **Za sociální práci** v rodinách děkujeme Ing. Evě Collings, Mgr. Soně Filipové, Mgr. Petře Fraňkové, Bc. Tereze Nolčové, Mgr. Martině Rousové, Kateřině Sarkisovové, Bc. Darje Šimlové, Bc. Markétě Škodové.

Týmu SAS pomáhali a poděkování zaslouží:

**sociálně-terapeutická podpora:** Mgr. Štěpánka Ježková, Mgr. Kateřina Jíšová, Mgr. Petra Kamenická, Mgr. Marcela Klepáčková, Mgr. Nikola Marešová, Mgr. Martina Rousová, Mgr. Bc. Romana Svobodová a Mgr. Miroslava Tomášková

**administrativní podpora:** Mgr. Michaela Aubrechtová, Martina Hajná, Nikol Michalová, Ing. Michaela Mrázková

**podpora v právní oblasti:** Mgr. et Mgr. Daniel Hanuš, LL.M., MBA, Mgr. Jiří Kapoun

**supervizní podpora:** Mgr. Miroslav Jan Šramota

## OBLASTI, V NICHŽ JSME NEJČASTĚJI POMÁHALI V ROCE 2020

- **Rodičovské dovednosti a výchovné kompetence** – nácvik přípravy dítěte do mateřské nebo základní školy, vytváření podmínek pro školní přípravu dětí zejména s ohledem na distanční výuku; výchova dítěte – režim dne, náplň volného času v době distanční výuky a s ní souvisejícím omezením pohybu, podpora při řešení výchovných problémů u dětí; stravování – zdravý životní styl; nastavení komunikace rodiče s dítětem; kontakty dětí s nepečujícím rodičem; téma zneužívání dětí na sociálních sítích
- **Pracovně výchovné dovednosti u rodičů i dětí**
- **Praktické dovednosti péče o domácnost** – vhodnost bydlení, hledání nového bydlení, organizace bytu s ohledem na potřeby dítěte, příprava pokrmů, zdravý životní styl, hygienické potřeby a návyky dětí, organizace denního režimu dítěte, podpora docházky k pediatrovi
- **Řešení konfliktních a závislostních vztahů mezi rodiči a v širší rodině** – podpora oběti při řešení domácího násilí, terapeutická podpora partnerů v partnerské krizi, podpora dětí při rozvodu či rozchodu rodičů
- **Širší sociální dovednosti související s integrací** – doprovod na úřady, podpora při vyřizování dávek, nácvik žádoucího vystupování na úřadech a v institucích,

podpora při vyhledávání vhodného bydlení, podpora při hledání vhodného zaměstnání, nácvik základních výpočtů v rámci finanční gramotnosti, podpora při řešení dluhové problematiky

## PŘÍKLADY DOBRÉ PRAXE

### Nadační příspěvek pomohl rodině k bydlení

*Matka se třemi dětmi bydlela už delší dobu v azylovém domě. Obrátila se na naši organizaci s žádostí o pomoc při zajištění bydlení. Pracovnice DOMUSu jí pomohla vyhledat dostatečně vhodný a velký nájemní byt a vyřídít nadační příspěvek na kauci a první nájemné. Matka se tak spolu s dětmi po dlouhé době vrátila do svého rodného města, kde vytvořila pro celou rodinu dobré a rozvíjející se zázemí.*

### I přes nepříznivou finanční situaci se v rodině podmínky zlepšily

*Matka se třemi dětmi a manželem žili v nevyhovujících podmínkách v jedné místnosti na ubytovně. Dlouhodobě se potýkali s nepříznivou životní a finanční situací. Klientka pobírala dávky státní sociální podpory a hmotné nouze. Ty ale plně nemohly pokrýt všechny náklady rodiny. I proto se obrátili na organizaci DOMUS.*

*Klientka spolupracovala dle domluvy, aktivně pracovala na stanovených cílech a byla motivovaná svoji nelehkou situací řešit. Zařídila například potřebnou lékařskou péči pro své děti, včetně odborných vyšetření. Dochází s dětmi na doučování, věnovala se předškolní přípravě budoucího prvňáčka.*

*Rodině byla dle potřeby poskytována potravinová pomoc k zajištění základních potřeb. Pracovnice DOMUS také klientku navrhla na přidělení vstupního (sociálního) bydlení a následně jí byl byt radou města přidělen. Rodina se v červnu 2020 do vstupního bytu nastěhovala. Klientka i nadále spolupracuje na tom, aby si bydlení udržela a mohla po 1,5 roce získat městský byt, a tím i stabilitu a jistotu pro svoji rodinu.*

## PROGRAM NÁHRADNÍ RODINNÁ PÉČE

**Náhradní rodinná péče** se řídí zákonem č. 359/1999 Sb., o sociálně-právní ochraně dětí, v platném znění. Cílem náhradní rodinné péče je zajistit dětem, které nemohou vyrůstat s vlastními rodiči, bezpečné a podnětné prostředí pro jejich vývoj. Služba je poskytována na základě pověření k výkonu sociálně-právní ochrany dětí.

Náhradní rodinná péče je až sekundární varianta řešení situace dítěte, které je v biologické rodině ohroženo. Náhradní rodinná péče (nejčastěji pěstounská) má dle zákona č. 359/1999 Sb., o sociálně-právní ochraně dětí, stanovená práva (související s podporou a pomocí pro rodiny) i povinnosti (související se zvyšováním kompetencí, s pravidelným setkáváním atd.).

Činnosti v rámci NRP se odehrávají v těchto oblastech:

**Uzavírání dohod o výkonu pěstounské péče** – naše služba nabízí uzavírání dohod o výkonu pěstounské péče se všemi náležitostmi danými zákonem.

Osobě pečující, s níž máme uzavřenou dohodu o výkonu pěstounské péče, **poskytujeme podporu a poradenské služby** při výkonu pěstounské péče a výchově svěřeného dítěte a **sledujeme výkon pěstounské péče**.

**Vyhledávání fyzických osob**, které jsou **vhodné stát se osvojiteli nebo pěstouny**, a oznamování je obecnímu úřadu s rozšířenou působností. Naše organizace podporuje aktivity zaměřené na rozšíření řad náhradních rodičů.

**Vyhledávání dětí** uvedených v § 2 odst. 2, kterým je třeba zajistit péči v náhradním rodinném prostředí formou pěstounské péče nebo osvojení, a jejich oznamování obecnímu úřadu obce s rozšířenou působností dle § 19a odst. 1 písm. a), § 48 odst. 2 písm. h) je formou depistáže, jejímž cílem je dítěti poskytnout příznivé podmínky pro jeho rozvoj.

## NAŠE POSLÁNÍ

**DOMUS – Centrum pro rodinu, z. s.**, podporuje zájem a blaho dítěte včetně jeho práv za účelem vytvoření stabilního rodinného prostředí vedoucího k bezpečnému a podnětnému vývoji dítěte. Dále doprovází náhradní rodiny a nabízí jim odborné poradenství a pomoc při výchově a péči o děti vlastní i svěřené. Podporuje principy náhradní rodinné péče a zájemce, kteří by mohli být vhodnými náhradními rodiči.

## JSME TADY PRO...

- zájemce o informace o náhradním rodičovství z ČR
- žadatele o pěstounskou péči a osvojení z ČR
- osoby pečující a osoby v evidenci z území Plzeňského kraje a jim svěřené děti
- dítě, které potřebuje pomoc při ochraně svého života a dalších jeho práv

## KDE A JAK PŮSOBÍME

Jako doprovázející organizace v rámci náhradní rodinné péče působíme v celém Plzeňském kraji, klienty máme v Plzni, na Klatovsku, Stříbrsku, Rokycansku, Stodsku, Nýřansku, Horažďovicku, Tachovsku, Domažlicku, Blovicku, Horšovskotýnsku, Přešticku, Kralovicku. Do rodin dojíždíme, využíváme i naše pobočky v Plzni, v Rokycanech, ve Stodě a v Tachově.

Uzavíráme s osobami pečujícími dohody o výkonu pěstounské péče, poskytujeme rodinám podporu a poradenské služby, sledujeme výkon pěstounské péče a veškerá práva a povinnosti s ním související. Naše organizace podporuje aktivity zaměřené na rozšíření řad náhradních rodičů a vyhledávání dětí, kterým je třeba zajistit péči v náhradním rodinném prostředí.

**V roce 2020 jsme doprovázeli 216 rodin.**

**Vzdělávání osob pečujících a osob v evidenci** poskytované v rámci dohody o výkonu pěstounské péče: Na pobočkách se konalo celkem **7** vzdělávacích seminářů. S pěstouny jsme absolvovali **1** týdenní rekondiční pobyt. Na podzim se nám podařilo realizovat **3** víkendové pobyty. Pěstouni oceňují odborné vedení vzdělávání i možnost sdílet své zkušenosti, starosti a radosti.



**Využití práv osob pečujících:** Respitní péči využilo **90** rodin. Odborné služby jsme zajistili **13** rodinám. Krátkodobou péči využilo **6** rodin.

## TÝM NÁHRADNÍ RODINNÉ PÉČE

Koordinátorkou programu je **Mgr. Pavla Kučerová**. Tým tvořilo celkem 12 pracovníků.

**Za sociální práci** v rodinách děkujeme Mgr. Elišce Burdové, Bc. Kristýně Deckerové, Bc. Barboře Dosadilové, Mgr. Pavle Kučerové, Květě Langové, DiS., Mgr. Kateřině Lomické, Mgr. Evě Plevkové, Bc. Zdislavě Rodové, Mgr. Bc. Romaně Svobodové, Bc. Tereze Šindelářové, Bc. Lucii Trávníčkové, Mgr. Kateřině Vaňkové.

Týmu NRP pomáhali a poděkování zaslouží:

**sociálně-terapeutická podpora:** Mgr. Štěpánka Ježková, Mgr. Kateřina Jíšová, Mgr. Petra Kamenická, Mgr. Marcela Klepáčková, Mgr. Bc. Romana Svobodová a Mgr. Miroslava Tomášková

**administrativní podpora:** Mgr. Michaela Aubrechtová, Martina Hajná, Nikol Michalová, Ing. Michaela Mrázková

**odborné právní služby:** Mgr. et Mgr. Daniel Hanuš, LL.M., MBA, a Mgr. Jiří Kapoun

**supervizní podpora:** Mgr. Miroslav Jan Šramota

## OBLASTI, V NICHŽ JSME NEJČASTĚJI POMÁHALI V ROCE 2020

Rok 2020 byl velmi specifický, i co se týče nejčastější spolupráce s klienty.

- **poradenství v rámci vzdělávacího systému** a podpora školní úspěšnosti s ohledem na přechod na distanční výuku, orientace v online školním prostředí, motivace k distančnímu vyučování, podpora při jednání se školou, poradenství a podpora při přechodu na další stupeň vzdělávání
- **výchovné poradenství** s ohledem na vývojová specifika, rodičovské kompetence, hranice ve výchově, nastavení denního režimu dítěte zejména v souvislosti s distanční výukou
- **sounáležitost s osobami blízkými**, podpora kontaktů s osobami blízkými, asistované kontakty, kontakty prostřednictvím dálkového přístupu, téma životního příběhu dětí

- **poradenství v oblasti zdravého životního stylu** s ohledem na distanční výuku a s ní spojeným omezením pohybu
- **podpora identity dítěte** svěřeného do pěstounské péče, budování pozitivní identity a sebehodnoty u dětí
- **specifické potřeby dětí** a jejich podpora, podpora trávení volného času dětí v době uzavření zájmových kroužků, podpora nadání a specifických schopností dětí
- **nastavování hranic při užívání internetu nezletilými**, poradenství v rámci užívání sociálních sítí, zvyšování mediální gramotnosti
- **podpora rodiny v krizových situacích**, podpora při řešení dluhové problematiky, pomoc při hledání vhodného bydlení
- **nácvik správné komunikace** s důrazem na odstraňování chyb v komunikaci v rodině, prevence zraňující hodnotící komunikace
- **podpora při zajištění odborné péče či poradenství** – logopedie, odborní lékaři pro děti a dorost, SVP, PPP
- **podpora s vyřizováním agendy** – doprovody a komunikace s úřadem práce, pojišťovnami, soudy

## CO SE PODAŘILO ANEB TŘI PŘÍBĚHY ZA VŠECHNY

### Dívka si splnila svůj sen

*O tom, jak je důležitá podpora ze strany náhradních rodičů i klíčové pracovnice, vypovídá příběh jedné z dívek vyrůstající v pěstounské péči. Ta už od raného dětství velmi ráda a hezky malovala, pěstouni i klíčová pracovnice ji oceňovali, motivovali k výtvarné činnosti. Dívka několik let hovořila o tom, že by se chtěla dostat na konkrétní uměleckou střední školu. Ta vyhlásila soutěž pro budoucí zájemce. Dívka se za podpory okolí soutěže zúčastnila a vyhrála ji. V následném přijímacím řízení byla i díky tomu úspěšná a na vytouženou školu byla přijata. Nyní sděluje, že je šťastná, škola splnila veškerá její očekávání a navíc studuje obor, který je zároveň jejím koníčkem.*

## I malí rošťáci potřebují ocenit a pochválit

*Prarodiče mají v pěstounské péči dvě vnoučata. Zatímco vnučku považují za bezproblémovou, velké potíže měli s výchovou vnuka. Zejména babička si všímala výhradně „špatného“ chlapcova chování, velmi často jej za ně kritizovala, mnohokrát i před mladší sestrou. Podobných reakcí se dočkal i ve škole. Chlapec na to všechno reagoval nadávkami a potyčkami s kamarády a spolužáky. Bezradná babička mu za to hrozila dětským domovem. Klíčová pracovníce na základě znalosti chodu rodiny a pozorování jednání jejích členů po mnoha neúspěšných pokusech „řešit“ chování dítěte s pomocí odborníků pochopila, že je v takovém případě nutno „léčit“ celý rodinný systém. Prarodiče postupně po opakovaných rozhovorech s klíčovou pracovnící pochopili, že dítě není dospělý člověk v menším vydání a že kromě stanovování pravidel a důsledků za jejich porušení potřebují jejich děti především laskavý přístup a lásku bez podmínek. „Rošťák“ se zkrátka po té, co ubrali na kritice a přidali na skutečném oceňování chlapcova správného chování, napravil.*

## Dospívající chlapec našel útočiště u „babičky“

*Chlapec vyrůstal od šesti let v pěstounské péči svého nevlastního otce. V pubertě se začaly objevovat výchovné obtíže, vážla komunikace mezi pěstounem a nezletilým. I přes nastavenou odbornou pomoc se nedařilo atmosféru v rodině zlepšit. Celá situace vyústila v rozhodnutí chlapce k odchodu z rodiny, rovněž pěstoun neviděl jiné východisko. Klíčová pracovníce mapovala zdroje – s cílem podpořit chlapce v možnosti dostudovat učební obor a zároveň mu umožnit i nadále vyrůstat v rodině a nezpřetrhat vazby s blízkými včetně kamarádů. Jako vhodné řešení se tak zdálo oslovit „babičku“ – matku dosavadního pěstouna. Ta vyjádřila pochopení pro chování nezletilého zejména s ohledem na jeho věk a potřeby a rozhodla se mu vytvořit nový domov. I přes občasná nedorozumění daná věkovým rozdílem tak chlapec našel rodinné zázemí, kterého si váží a díky kterému může zůstat na současné škole a učební obor dostudovat.*

## PORADENSTVÍ

Kvalitní odborné zázemí je jedním z pilířů organizace DOMUS – Centrum pro rodinu, z. s. Jedná se o sociálně-terapeutické činnosti určené pro jednotlivce (děti i dospělé), partnerské páry nebo celé rodiny, které se ocitly v náročné životní situaci. Poradenství je poskytováno také v rámci sociálně aktivizační služby pro rodiny s dětmi i v rámci náhradní rodinné péče.

## PSYCHOLOGICKÉ PORADENSTVÍ A DIAGNOSTIKA

Psychologické poradenství zahrnuje celou řadu různých oblastí, například osobnostní problémy (závislosti, psychosomatické potíže, strachy, úzkosti, nesoustředěnost, ztráta motivace, nespokojenost, pocity viny, negativní vnímání světa aj.), rodinné a manželské problémy či konflikty, výchovné problémy, ale i problémy ve škole, mezi sourozenci apod. Prostřednictvím psychologických konzultací může dítě nebo dospělý lépe porozumět své situaci a najít podporu v hledání řešení určitého problému.

## S čím jsme pomáhali?

- výchovné poradenství a práce s dětmi se specifickými potřebami
- podpora v rámci rozvodových situací: jak sdělit dětem úmysl rozvodu, jak s nimi mluvit o novém uspořádání rodiny, jak dětem pomoci situaci zvládnout
- porucha citového pouta: hledání vlastní identity dítěte, problémy v kontaktu s biologickou rodinou v náhradních rodinách
- hledání řešení obtížné situace, podpora sebedůvěry, poskytnutí bezpečného prostoru pro sdílení životního příběhu při práci s dětmi
- zlepšení psychického stavu dítěte



## PŘÍKLAD DOBRÉ PRAXE

### Syn znovu našel cestu k matce

*Matka odešla od otce a záhy na to otěhotněla s novým partnerem. Jedenáctiletý syn, který po dohodě mezi rodiči zůstal v matčině péči, měl s matkou časté vyhrocené konflikty a brzy přešel na vlastní přání do péče otce. S matkou přerhal veškerou komunikaci. Po několika měsících bylo rodičům ze strany orgánu SPOD doporučeno konzultovat situaci s psychologem. Ačkoliv byl vztah mezi rodiči konfliktní, oba se shodli, že pro synův zdravý vývoj je vhodné, aby syn byl s matkou v kontaktu. Samotným se jim to však nedařilo. Matka měla strach, že když bude „tlačit na pilu“, tak naopak o syna přijde úplně. Syn se na matku původně hněval, po určité době si však uvědomil, že mu vzájemný vztah s matkou chybí. Měl také dojem, že hněv jeho a otce spojuje, a byl překvapený, že otec si sám přeje, aby syn budoval vztah i s matkou. Během tříměsíční práce se všemi třemi členy rodiny začal syn jezdit k matce nejprve na krátké návštěvy a postupem času na celý víkend. Matka se synem k sobě opět našli cestu a dokázali hovořit i o těžkých tématech týkajících se jejího odchodu bez konfliktu a se snahou porozumět tomu druhému.*

## VÝCHOVNÉ PORADENSTVÍ

Jedná se o přímou práci s dětmi se specifickými potřebami (děti s ADHD, autismem, lehkým mentálním postižením, děti s odlišným mateřským jazykem) a následné poradenství pro rodiče, poradenství v oblasti vzdělávání dítěte, které rodič nedokáže řešit vlastními silami, posilování rodičovských kompetencí při výchově hyperaktivního dítěte, v oblasti emocí a úzkosti apod.

### S čím jsme pomáhali?

- rozvoj komunikačních a sociálních dovedností
- práce s nepozorností
- práce s nepřiměřenými reakcemi v chování, s emocemi
- rozvoj vztahu k sobě samému i ke svým nejbližším

## PŘÍKLAD DOBRÉ PRAXE

### Rodiče poznali, jaký jejich syn skutečně je a co potřebuje

*Obrátila se na nás rodina chlapce, u něhož se po prvním roce povinné školní docházky začaly objevovat jisté specifické potíže (pomalé pracovní tempo, nepozornost, potíže s orientací v čase a v prostoru, negativistické sklony, nízké sebevědomí). Rodiče odmítli ze strany školy nabídnutý Plán pedagogické podpory a nechtěli synovi „ulevit“, aby toho nakonec sám ještě nezneužíval. Když dané potíže postupem času nevyzimely, ale naopak se spíše stupňovaly, navíc se v rodině začal objevovat narušený vztah s mladším sourozencem, vyhledali odbornou pomoc.*

*Zpočátku měli potíže s přijetím samotné diagnózy ADHD a se synovými specifiky, jejichž příčinou opravdu nebyla chlapcova lenost, vypočítavost či problémový charakter. Pravidelnou a dlouhodobější spoluprací se nám podařilo změnit jejich pohled na synovy potřeby. Pochopili jej, naučili se mu více naslouchat, v rodině jsme zavedli několik efektivních opatření, která vedla ke změně k lepšímu. Jako bonus k lepším vztahům v rodině si zlepšil navíc také prospěch ve škole. Motivací se mu stalo zvířátko, vlastní mazlíček.*

## INDIVIDUÁLNÍ, PÁROVÁ A RODINNÁ TERAPIE

V rámci **individuální terapie** se terapeut věnuje pouze jednomu klientovi. Pomáhá mu zorientovat se a nalézt východisko v takové životní situaci, kterou klient vnímá jako aktuálně či dlouhodobě obtížnou. Nejčastějšími klienty v rámci individuální terapie byly dospívající děti ve věku kolem 15 let.

V **párové terapii** terapeut pracuje s párem, nejčastěji manželi, partnery nebo rodiči dětí, kteří hledají východisko ve společné životní situaci. Často docházejí na doporučení OSPOD či soudů.

Klienty **rodinné terapie** jsou rodiny, které procházejí složitou a zátěžovou životní situací. V roce 2020 přibylo rodin, jež k rodinné terapii doporučil přímo psychiatr a kde je alespoň u jednoho člena rodiny přidružená psychiatrická diagnóza, například ADHD u dětí, úzkostná porucha u rodiče, obsedantně kompulzivní porucha apod.

## S čím jsme pomáhali?

- řešení konfliktních vztahů dítěte s jedním z rodičů
- potíže se školou: zameškané hodiny, nechut chodit do školy, úzkosti spojené se školní docházkou, pocit nedostatečnosti, úzkosti a strach ze selhání u vysokoškolských studentů
- podpora vzájemného vztahu mezi partnery
- hledání řešení úpravy výchovy a výživy pro společné děti manželů/partnerů pro dobu po rozpadu rodiny

## PŘÍKLAD DOBRÉ PRAXE

### Chlapec se zbavil strachu

*Na doporučení psychiatra se na nás obrátila maminka s šestiletým synem, jemuž byla diagnostikována obsedantně kompulzivní porucha. Projevovala se častým mytím rukou a strachem ze školky, především z určitých situací nebo předmětů. Těch se chlapec bál natolik, že postupně zcela přestal do školky chodit. S chlapcem bylo pracováno formou herní terapie, na terapeutickém pískovišti. Byl zde postupně zpracováván chlapcův strach, který zhmotnil, pojmenoval a opakovaně zahrabával, vyhrabával, konfrontoval se s ním a přijímal ty části strachu, které mu byly přínosné, a ty, které jej blokovaly, omezovaly, nechal být. Chlapec se začal cítit lépe již po třech konzultacích. Celkem trvala podpůrná terapie tři čtvrtě roku, proběhlo deset setkání. U chlapce se obnovila docházka do školky, následně již bez potíží nastoupil do první třídy. Upravilo se i celkové klima v rodině, k větší spokojenosti všech.*

## PODPORA RODIN A DĚTÍ V OBDOBÍ ROZVODU/ROZCHODU

Naše organizace nadále pokračuje ve spolupráci se soudy a OSPOD v rámci tzv. **Cochemské praxe**. Spolupráce se nyní více zaměřuje na práci s celou rodinou, tedy i s dětmi. Je tím respektováno právo dětí vědět, co se děje a jak bude rodina dále fungovat po rozdělení, je brán zřetel na přání dětí a jejich názor na celou situaci. Zájem klientů i soudů je veliký. Soudy ve věci sporu odesílají rodiče přímo do rodinné terapie, a to po dobu nařízených 3 měsíců, během nichž se pozastavuje soudní řízení ve věci. Cílem je zklidnění emocí rodičů, vrácení jim jejich výchovných a rozhodovacích kompetencí a nastavení funkčnější vzájemné komunikace mezi rodiči s ohledem na zájmy dítěte.

## PŘÍKLAD DOBRÉ PRAXE

### Rodiče mysleli na svého syna a dohodli se

*Na doporučení OSPOD nás kontaktovali rodiče téměř tříletého syna, kteří se rozešli. Vznikl mezi nimi velký konflikt na základě toho, že matka se i se synem odstěhovala do vzdáleného města. Otec žádal rovný podíl na péči, který ale na tuhle vzdálenost nebyl možný. Spor se zdál zprvu neřešitelný. Rodiče přesto díky odborné spolupráci s terapeutkou nakonec našli východisko. Matka uznala, že je pro syna dobré vrátit se do města, kde žije i otec, a to učinila s velkou podporou svého nového partnera. Přes pracovní vytíženost obou rodičů a emočně zatěžující situaci se již po třech sezeních podařilo dojít v klidu k dohodě. Výchova se naprosto specificky a konkrétně upravila do bloků tak, aby vyhovovala oběma rodičům. S rodiči byla sepsána dohoda a soudní spor se mohl zastavit. Bez odborné podpory a neutrálního prostředí organizace by se jim konflikt zřejmě nepodařilo vyřešit.*

## PŘEDŠKOLNÍ PŘÍPRAVA

Zaměřili jsme se na podporu předškolních dětí, a to prostřednictvím stimulačního programu Maxík. Ten rozvíjí dítě v následujících oblastech:

- **motorický rozvoj** – stabilní držení těla, zvládnutí rovnováhy, zdravé dýchání
- **grafomotorický rozvoj** – správný úchop, vedení cíleného pohybu ruky ve směru psaní, uvolnění velkých kloubů k psaní
- **percepční rozvoj** – v oblasti zrakové i sluchové

Odborná sekce organizace byla podpořena i v rámci projektů **Podpora zachování rodičovských rolí v krizové situaci rozvodu či rozchodu** a **Podpora rodičovských kompetencí k podpoře funkčnosti rodin**. Oba projekty jsou finančně podpořeny Krajským úřadem Plzeňského kraje a statutárním městem Plzeň, Odborem sociálních služeb.

## PODPORA RODINY V KRIZOVÉ SITUACI ROZVODU ČI ROZCHODU RODIČŮ

Podpora je směřována rodičům, kteří se nedokážou sami domluvit na úpravě všech podmínek v době rozchodu, či u nich došlo po rozvodu k významným

změnám, například řeší nové partnery, zájmové aktivity dětí, nástup do školy apod. Nabízíme pomoc a podporu při uzavírání dohod spojených s péčí o dítě, kontaktech s dítětem a trávením volného času, výživném a dalších aspektech, které jsou pro dítě i rodiče důležité.

### **Asistované kontakty**

Jednou z nabízených služeb jsou asistované kontakty rodiče či jiné osoby blízké s dítětem v situacích přerušovaných vztahů a komplikovaných setkávání. Cílem této služby je zajistit bezpečné prostředí a průběh kontaktu dítěte s osobou blízkou, a to za asistence sociální pracovnice. Organizace má pro tuto službu zřízené dvě vhodně vybavené místnosti.

V roce 2020 asistované kontakty využilo **21** rodin a jejich počet dále stoupá.

### **PORADNA PRO RODINY S DĚTMI S PROBLÉMOVÝM CHOVÁNÍM**

Rodiče se svými dětmi zažívají širokou škálu různorodých situací, v nichž se mohou cítit nejistí, bezradní či pouze potřebují ověřit směr své výchovy. Jedná se například o problémy v komunikaci, v nastavování hranic či jejich dodržování, specifických potřeb ve škole, péče o dítě s poruchou pozornosti (bez hyperaktivity či s hyperaktivitou), autistickými rysy atd. Projekt je zaměřený na podporu rodičovských dovedností.

Věnujeme se edukaci rodičů se zaměřením na jejich specifickou situaci a individualitu dítěte a snažíme se o spolupráci s dalšími subjekty v rámci multidisciplinární spolupráce.

### **FILIÁLNÍ TERAPIE**

Jedná se o speciální 10týdenní tréninkový program pro rodiče, který pomáhá posilovat vztah mezi rodičem a dítětem použitím „hrací půlhodinky“ jednou týdně.

### **MY BACKPACK**

Metoda My Backpack je podpůrný nástroj pro práci v oblasti náhradní rodinné péče. Tato metoda umožňuje dítěti zpracovat traumatický zážitek, který prožilo při přechodu z vlastní rodiny do rodiny náhradní, a porozumět příčinám tohoto přechodu.

### **SANDTRAY**

Jde o diagnosticko-terapeutickou projektivní metodu, která využívá práci s pískem a figurkami. Sandtray je velice účinným terapeutickým prostředkem pro práci s dětmi, mládeží i dospělými. Metoda práce s figurkami v písku umožňuje silné prožitky bez zbytečných slov.

### **KOGNITIVNĚ-BEHAVIORÁLNÍ TERAPIE (KBT)**

Terapie je zaměřená na řešení konkrétních problémů, které klienta tíží, na dosahování specifických, předem definovaných cílů pomocí řady psychologických metod. KBT pomáhá klientovi zorientovat se přesně v daném problému, uvědomit si, co ho spouští, co ho ovlivňuje, co ho zhoršuje, nebo naopak zmírňuje, efektivně řešit své problémy, konstruktivně pracovat na tom, aby nepříjemné příznaky odezněly.

### **VEDENÍ PŘÍPADOVÝCH A RODINNÝCH KONFERENCÍ**

Často využívaným nástrojem při práci s rodinou jsou případové konference. I v roce 2020 jsme nabízeli jejich profesionální vedení a moderování. Službu jsme využívali jednak u našich klientských rodin, a také jsme spolupracovali s orgány sociálně-právní ochrany dětí v celém Plzeňském kraji. V organizaci v současné době také působí jeden proškolený administrátor rodinných konferencí.



## HLASY DĚTÍ – A CO S TÍM UDĚLÁME?

V roce 2020 jsme s výstupy z projektu pracovali v rámci poskytování poradenství týkajícího se například šikany, rozpadu rodiny, náhradní rodinné péče i v rámci vzdělávání pěstounů. Animované filmy a témata související s právy dětí byly obzvláště v distanční době vhodným nástrojem k seznámení se s problematikou, upozorněním na možná rizika apod.

Na webových stránkách projektu [www.hlasydeti.cz](http://www.hlasydeti.cz) nadále naleznete všechny výstupy tohoto projektu:

- **Animované filmy** věnující se právům dětí (s možností zapnutí anglických titulků)
- **Metodická příručka** k filmům – ke stažení pro sociální pracovníky a učitele v českém jazyce (lze použít jako vzdělávací pomůcku ve školách)
- **Možnost stažení her na Google Play** – 3 mobilní aplikace



## DĚTSKÁ SKUPINA DOMUSÁČEK

V roce 2020 jsme se zaměřili na rozvoj Dětské skupiny Domusáček. Budovali jsme vhodné zázemí pro děti, které by uspokojilo dětskou zvědavost a podpořilo jejich všestranný rozvoj. Naším cílem je díky podnětnému prostředí a vhodně zvolenému programu pomoci dětem utvářet samostatně přemýšlející, nezávislé, sebevědomé a především zdravé a šťastné osobnosti.

V průběhu roku Dětská skupina Domusáček přivítala své první děti. Zároveň se konal i Den otevřených dveří, kde si rodiče i děti mohli prohlédnout prostředí dětské skupiny a zjistit veškeré potřebné informace. Z jejich reakcí je zřejmé, že se v nově zařízených prostorách cítili velmi dobře.

Dětská skupina Domusáček je určena pro děti od dvou do pěti let věku, práce s nimi vychází z principů Montessori pedagogiky s důrazem na jejich individuální potřeby, respekt a vztah k přírodě.

**Více informací můžete najít na [www.domusacek.cz](http://www.domusacek.cz).**



## AKTIVITY

### POTRAVINOVÁ POMOC

Potravinová pomoc je materiální sociální pomocí rodinám, které se ocitly v situaci, kdy po zaplacení nájmu a dalších nezbytných nákladů nezbyývají peníze na nákup základních potravin. Organizace DOMUS – Centrum pro rodinu, z. s., je členem Potravinové banky, a tudíž má možnost podpořit a motivovat klienty prostřednictvím poskytnutí základních potravin. V roce 2020 jsme podpořili řadu klientů v tíživé finanční a sociální situaci, do níž se dostali vlivem nepříznivé situace na trhu práce spojené s onemocněním COVID-19 a zároveň z důvodu přesunu prezenční výuky do online prostředí, který provázely i zvýšené nároky na domácí stravování.

### POTRAVINOVÁ SBÍRKA

Dobrovolníci z řad pracovníků organizace DOMUS – Centrum pro rodinu, z. s., se již po několikáté zapojili do projektu Národní potravinové sbírky, a to 21. listopadu 2020. Při výběru trvanlivých potravin jste je mohli potkat v OC Tesco Borská pole.

### PODPŮRNÁ SKUPINA PRO DĚTI S ADHD

Cílem podpůrných skupin pro děti s ADHD je strávit čas s dětmi, které zažívají stejná úskalí spojená s touto poruchou, a uvědomění si, že v tom nejsou samy. Skupina jim pomáhá získat potřebné sebevědomí. Podpůrnou skupinu pro děti s ADHD jsme realizovali v době jarních prázdnin.

### BAZÁREK, ANEB CO SE NEHODÍ MNĚ, MŮŽE SE HODIT NĚKOMU JINÉMU

Od jednotlivých dárců dostává organizace DOMUS obnošené i nové šatstvo, které pak několikrát ročně předává klientům prostřednictvím oblíbených a hojně navštěvovaných bazárků na plzeňské, klatovské a stodské pobočce organizace. V roce 2020 se vzhledem k epidemické situaci konal pouze jeden bazárek v Plzni, ošacení se dle potřeb klientů předávalo přímo konkrétním rodinám.

### LETNÍ RESPITNÍ PROGRAM PRO DĚTI V NRP A PROGRAM PRO DĚTI ZE SANAČNÍCH RODIN

V roce 2020 jsme poprvé nabízeli dětem z našich klientských rodin v období letních prázdnin pětidenní program. Pěstouni ho mohli využít v rámci čerpání respitní péče. Celkem se konaly čtyři turnusy – dva pro děti z náhradní rodinné péče, dva pro děti ze sanačních rodin. Děti si užily týden plný zábavy, výletů, společných aktivit, našly si kamarády. Programy měly dvě témata – Olympijské hry a Plzeňské báje a pověsti.

## FINANCE

Rozvaha podle Přílohy č. 1  
vyhlášky č. 504/2002 Sb.

### ROZVAHA ve zkráceném rozsahu ke dni 31.12.2020 (v celých tisících Kč)

Název, sídlo a právní forma účetní jednotky  
Domus - Centrum pro rodinu  
Cernická 617/77  
Plzeň  
301 00

Účetní jednotka doručí:  
1 x příslušnému fin. orgánu

IČO
22842250

Označení	AKTIVA	číslo řádku	Stav k prvnímu dni účetního období	Stav k posled. dni účetního období	
a	b	c	1	2	
A.	<b>Dlouhodobý majetek celkem</b>	<b>Součet A.I. až A.IV.</b>	1	219	720
A. II.	Dlouhodobý hmotný majetek celkem	3	229	860	
A. IV.	Oprávy k dlouhodobému majetku celkem	5	-10	-140	
B.	<b>Krátkodobý majetek celkem</b>	<b>Součet B.I. až B.IV.</b>	6	6 352	6 584
B. I.	Zásoby celkem	7	208	126	
B. II.	Pohledávky celkem	8	25	6	
B. III.	Krátkodobý finanční majetek celkem	9	6 096	6 452	
B. IV.	Jiná aktiva celkem	10	23		
	<b>Aktiva celkem</b>	<b>Součet A. až B.</b>	11	6 571	7 304

Označení	PASIVA	číslo řádku	Stav k prvnímu dni účetního období	Stav k posled. dni účetního období	
a	b	c	3	4	
A.	<b>Vlastní zdroje celkem</b>	<b>Součet A.I. až A.II.</b>	12	5 092	5 971
A. I.	Jmění celkem	13	5 088	4 852	
A. II.	Výsledek hospodaření celkem	14	4	1 119	
B.	<b>Cizí zdroje celkem</b>	<b>Součet B.I. až B.IV.</b>	15	1 479	1 333
B. II.	Dlouhodobé závazky celkem	17	98	107	
B. III.	Krátkodobé závazky celkem	18	1 381	1 217	
B. IV.	Jiná pasiva celkem	19		9	
	<b>Pasiva celkem</b>	<b>Součet A. až B.</b>	20	6 571	7 304

Sestaveno dne: 24.05.2021	Podpisový záznam statutárního orgánu účetní jednotky nebo podpisový vzor fyzické osoby, která je účetní jednotkou	
Právní forma účetní jednotky	Předmět podnikání Sociální služby	Pozn.:



## FINANCE

Výkaz zisku a ztráty  
podle Přílohy č. 2  
vyhlášky č. 504/2002 Sb.

### VÝKAZ ZISKU A ZTRÁTY ve zkráceném rozsahu

ke dni **31.12.2020**  
(v celých tisících Kč)

Název, sídlo a právní forma účetní  
jednotky  
Domus - Centrum pro rodinu  
Černická 617/7  
Plzeň  
301 00

Účetní jednotka doručí:  
1 x příslušnému finančnímu orgánu

IČO
22842250

Označení	TEXT	Číslo řádku	Činnosti		
			Hlavní 5	Hospodářská 6	Celkem 7
A. I.	Spotřebované nákupy a nakupované služby	2	4 885	14	4 899
A. III.	Osobní náklady	4	12 137		12 137
A. IV.	Daně a poplatky	5	6		6
A. V.	Ostatní náklady	6	36	4	40
A. VI.	Odpisy, prodaný majetek, tvorba a použití rezerv a opravných položek	7	131		131
A. VII.	Poskytnuté příspěvky	8		1	1
	<b>Náklady celkem</b> Součet A.I. až A.VIII.	10	17 194	18	17 212
B. I.	Provozní dotace	12	17 289		17 289
B. II.	Přijaté příspěvky	13	55		55
B. III.	Tržby za vlastní výkony a za zboží	14	17	21	38
B. IV.	Ostatní výnosy	15	949	1	950
	<b>Výnosy celkem</b> Součet B.I. až B.V.	17	18 309	22	18 331
C.	<b>Výsledek hospodaření před zdaněním</b> ř. 17 - (ř. 10 - ř.9)	18	1 115	4	1 119
D.	<b>Výsledek hospodaření po zdanění</b> ř. 18 - ř. 9	19	1 115	4	1 119

Sestaveno dne: 24.05.2021	Podpisový záznam statutárního orgánu účetní jednotky nebo podpisový vzor fyzické osoby, která je účetní jednotkou	
Právní forma účetní jednotky	Předmět podnikání Sociální služby	Pozn.:

V organizaci proběhl audit účetní závěrky za rok 2020 – Zprávu auditora o ověření účetní závěrky naleznete na webových stránkách [www.domus-cpr.cz](http://www.domus-cpr.cz).

Příloha v účetní závěrce je součástí zprávy auditora.

## FINANČNĚ NÁS PODPOŘILI

### PROGRAM NÁHRADNÍ RODINNÁ PÉČE

Úřad práce – Krajská pobočka v Plzni  
Úřad práce – pracoviště Žďár nad Sázavou

### PROGRAM SANACE RODINY

Krajský úřad Plzeňského kraje  
Město Plzeň, statutární město  
Město Rokycany

### PROJEKT PODPORA ZACHOVÁNÍ RODIČOVSKÝCH ROLÍ V KRIZOVÉ SITUACI ROZVODU ČI ROZCHODU

Město Plzeň, statutární město  
Odbor sociálních služeb Magistrátu města Plzně

### PROJEKT PODPORA RODIČOVSKÝCH KOMPETENCÍ K PODPOŘE FUNKČNOSTI RODIN

Město Plzeň, statutární město  
Odbor sociálních služeb Magistrátu města Plzně

### DĚTSKÁ SKUPINA DOMUSÁČEK

Evropský sociální fond ČR (podpora prostřednictvím Operačního programu Zaměstnanost)  
Ministerstvo práce a sociálních věcí

### NADACE ROZVOJE OBČANSKÉHO SPOLEČNOSTI – DOUČOVÁNÍ DĚTÍ

Grantový program PEPCO

### PODĚKOVÁNÍ

Úřadu práce ČR – Krajské pobočce v Plzni  
Úřadu práce ČR – pracoviště Žďár nad Sázavou  
Krajskému úřadu Plzeňského kraje  
Ministerstvu práce a sociálních věcí ČR  
Plzni, statutárnímu městu  
Odboru sociálních služeb Magistrátu města Plzně  
Městu Rokycany  
Grantovému programu PEPCO  
Potravinové bance Plzeň, z.s.  
Nadaci J & T  
Nadaci The Kellner Family Foundation  
Nadaci Agrofert  
Nadaci Václava a Lívie Klausových

Za finanční podporu v rámci mimořádných situací v souvislosti s COVID-19 děkujeme statutárnímu městu Plzeň a Ministerstvu práce a sociálních věcí.

Za přínosnou spolupráci dále děkujeme pracovníkům Orgánu sociálně-právní ochrany v Plzeňském kraji a všem odborníkům, kteří se podílejí na péči o děti.





Evropská unie  
Evropský sociální fond  
Operační program Zaměstnanost



Evropská unie  
Fond evropské pomoci nejchudším osobám  
Operační program potravinové a materiální pomoci



Úřad práce ČR



Pomáhající  Plzeň



SOCIÁLNÍ SLUŽBY  
MĚSTA PLZNĚ

