

VÝROČNÍ ZPRÁVA 2018



PODPORA A POMOC DĚTEM A JEJICH
RODINÁM VLASTNÍM I NÁHRADNÍM

OBSAH

Úvodní slovo	2
O organizaci	3
Program Sanace rodiny	4
Program Náhradní rodinná péče	7
Sociálně-právní ochrana dětí	10
Poradenství	12
Projekty a aktivity	17
Hlasy dětí – a co s tím uděláme?	18
Akce	19
Finance	20
Finančně nás podpořili / Poděkování	26

DOMUS – Centrum pro rodinu, z. s.

🏠 Černická 617/7, 301 00 Plzeň

✉ e-mail: domus@domus-cpr.cz

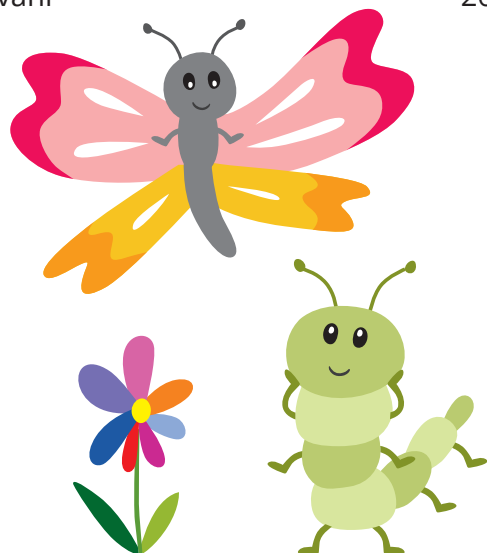
☎ 733 733 061, 377 331 956

🌐 domus-cpr.cz

IČ: 22842250

Číslo účtu: 43-5193300247/0100

ID datové schránky: ge833jy



ÚVODNÍ SLOVO

Vážení,

příprava úvodního slova ve výroční zprávě mě vždy inspiruje k tomu, abych se nad uplynulým rokem zastavila a zamyslela. Jaký byl? Co naší organizaci přinesl?

Rok 2018 byl náročný, plný stresových situací. Jednu z nich představovala například rozsáhlá kontrola standardů kvality u služby náhradní rodinné péče, kterou jsme zvládli na výbornou. Zároveň v uplynulém roce nebyla nouze o radost ze setkávání s našimi klienty a ze smysluplné práce.

Průvodcem výroční zprávou za rok 2018 je motýl. Jeho proměna z housenky symbolizuje neustálý proces učení a vývoje, který je tolik charakteristický i pro nás a kterého se nechceme vzdát. A jaké další paralely nám symbolika spojená s tímto létajícím krasavcem přináší?

• **Harmonie, vyváženost** – pracovali jsme na tom, aby soulad panoval v rámci našich pracovních týmů i směrem ke klientům. Umíme spolupracovat a využívat silných stránek každého z nás.

• **Růst, změna, jemná odvaha** – nebojíme se jít do oblastí, kde jsou naše služby potřeba, ale které jsou na druhou stranu velmi náročné. Osvědčili jsme se jako spolehlivý partner v rámci Cochemské praxe u rozváděcích se párů i v práci s rodinami s dětmi s hyperaktivitou a poruchou pozornosti. Nebojíme se změny, ale rosteme, až když na to jsme připraveni.

• **Síla** – máme sílu pomáhat lidem, kteří to potřebují. Neustále se vzděláváme, aby naše síla byla využita co nejúčelněji.

• **Barevnost, kreativita** – poskytujeme rodinám zážitky, připravujeme programy na pobyty, na něž vzpomínají malí i velcí několik let. V roce 2018 jsme se všichni podívali do Duhové země.

Pevně věřím, že vlastnosti a barevná pestrost motýla nás budou provázet i nadále. Děkuji všem zaměstnancům za jejich vstřícnost, loajalitu, růst a v náročných situacích i odvahu a sílu.

Děkuji jménem celé organizace všem kolegyním a kolegům ze spolupracujících institucí.

Děkuji jménem celé organizace všem klientům za jejich důvěru, sílu a růst.

Mgr. Bc. Romana Svobodová

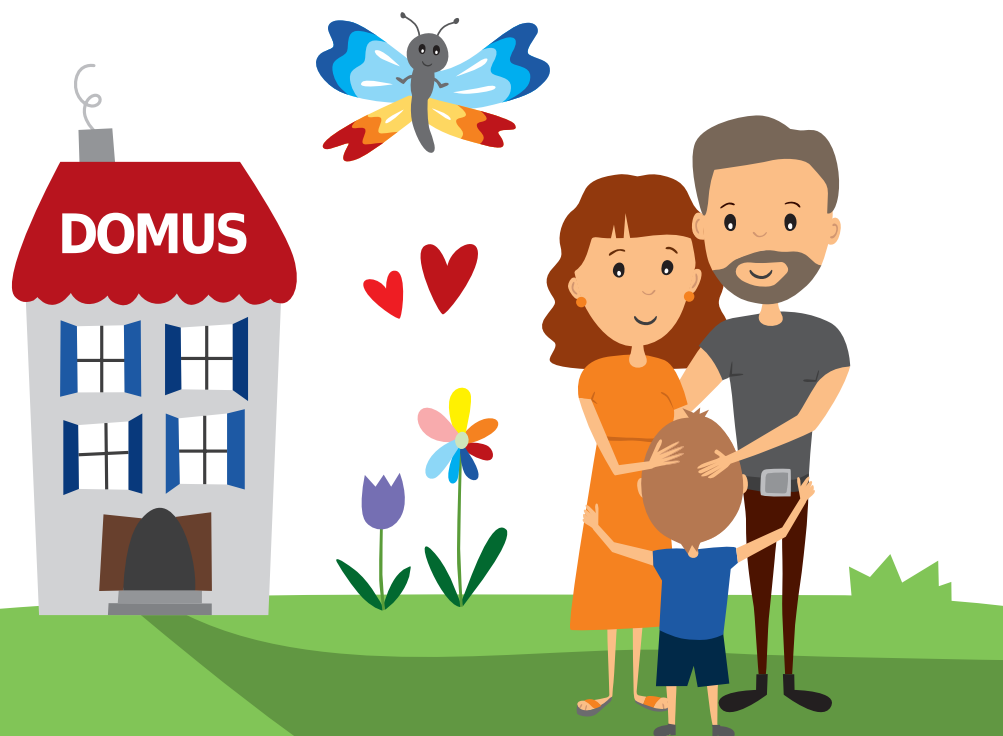
O ORGANIZACI

DOMUS – Centrum pro rodinu, z. s., je nestátní nezisková organizace, která vznikla s cílem pomáhat dítěti prostřednictvím pomoci jeho rodině, a to vlastní i náhradní. Organizace funguje od roku 2009, od roku 2015 je zapsaným spolkem v rejstříku spolků.

ČÍM POMÁHÁME?

Poskytujeme **sociálně aktivizační služby** dle zákona č. 108/2006 Sb., o sociálních službách, a vyhlášky č. 505/2006 Sb. a **služby vyplývající z povinností osoby pověřené pro uzavírání dohod o výkonu pěstounské péče**, resp. ze zákona č. 359/1999 Sb., o sociálně-právní ochraně dětí, ve znění pozdějších předpisů, zákona č. 89/2012 Sb., občanský zákoník, a zákona č. 500/2004, správní řád.

Nabízíme služby pro rodiny s dětmi ve třech základních programech, **SANACE RODINY, NÁHRADNÍ RODINNÁ PÉČE a SOCIÁLNĚ-PRÁVNÍ OCHRANA DĚTÍ.**



PROGRAM SANACE RODINY

POSLÁNÍ

Organizace **DOMUS – Centrum pro rodinu, z. s.**, poskytuje služby rodinám s dětmi nacházejícími se v takové životní situaci, kterou samy vnímají jako nepříznivou a která má negativní vliv na zdravý vývoj dítěte.

Služby jsou poskytovány všem členům rodiny, kteří se chtějí a mohou podílet na řešení situace, a to prostřednictvím intenzivní spolupráce zaměřené zejména na hledání zdrojů uvnitř rodiny a zapojení odborníků, kteří mohou přispět k dosažení nejlepšího zájmu dítěte.

To vše za účelem vytvoření stabilního rodinného prostředí vedoucího k bezpečnému a podnětnému vývoji dítěte a pro spokojené a zdravé soužití všech členů rodiny.

Služby jsou poskytovány ve vybraných regionech Plzeňského kraje, v domácím prostředí, prostorách organizace nebo po domluvě i jinde, a to bezplatně, diskrétně a s respektem k možnostem a potřebám rodiny.

- PRO** Rodiče s dětmi ve věku 0–18 let
Prarodiče nebo další členy rodiny, kteří mají v péči dítě nebo chtějí řešit situaci rodiny, která má negativní vliv na zdravý vývoj dítěte
Rodiče, kteří chtějí něco ve své rodině změnit a z různých důvodů potřebují podporu
Rodiče, kteří musí něco změnit (riziko sankce orgánu sociálně-právní ochrany dětí, tlak školy, dětské lékařky, doporučení soudu)
Odborníky i laiky, kteří mohou a chtějí pomoci dítěti v rodině
- CO** **Výchovné, vzdělávací a aktivizační činnosti** – pracovní výchovná činnost s dospělými, pracovní výchovné činnosti s dětmi za přítomnosti rodiče, nácvik a upevňování motorických, psychických a sociálních schopností a dovedností, zajištění podmínek a poskytnutí podpory pro přiměřené vzdělávání, zajištění podmínek pro společensky přijatelné volnočasové aktivity
Zprostředkování kontaktu se společenským prostředím – doprovázení a podpora v kontaktech se společenským prostředím apod.
Sociálně terapeutické činnosti – podpora při zvládání krizových situací, podpora a pomoc při zvládání konfliktů apod.
Pomoc při uplatňování práv, oprávněných zájmů a při obstarávání osobních záležitostí – pomoc při vyřizování běžných záležitostí, pomoc při obnovení nebo upevňování kontaktu s rodinou apod.

KDE Plzeňský kraj, konkrétně Plzeň, Stodsko, Rokycansko, Tachovsko, Klatovsko

KDO Koordinátorkou programu byla **Mgr. Veronika Hanušová**, kterou v polovině roku nahradila **Mgr. Kateřina Štěpánková**. Po jejím odchodu na mateřskou dovolenou je koordinátorkou programu **Mgr. Bc. Romana Svobodová**. Tým tvořilo celkem 15 zaměstnanců. Za sociální práci v rodinách děkujeme Šarce Beranové, Ing. Evě Collings, Mgr. Veronice Hanušové, Mgr. Nikole Marešové, Mgr. Martině Markové, Elišce Laksarové, DiS., Sabině Pučelíkové, Kateřině Sarkisovové, Lence Staňkové, DiS., Bc. Darje Šimlové, Bc. Markétě Škodové, Mgr. Soně Vasilevové, Bc. Lence Žaloudkové.

S administrativní prací týmu pomáhaly Mgr. Michaela Aubrechtová, Ilona Henschová a Kateřina Hubingerová.

Za odbornou podporu děkujeme Mgr. et Mgr. Danielu Hanušovi, LL.M., MBA, Mgr. Kateřině Jíšové, PhDr. Lence Průšové, Ph.D., Mgr. Bc. Romaně Svobodové, Mgr. Miroslavě Tomáškové. Za supervizní podporu našeho týmu děkujeme Mgr. Monice Havlíčkové.

S ČÍM JSME POMÁHALI v roce 2018?

- Rodičovské dovednosti a výchovné kompetence – nácvik přípravy dítěte do MŠ nebo ZŠ, vytváření podmínek pro školní přípravu dětí a s tím spojené nácviky školní přípravy; výchova dítěte – režim dne, podpora při řešení výchovných problémů u dětí; stravování – zdravý životní styl; nastavení komunikace rodiče s dítětem; kontakty dětí s nepečujícím rodičem
- Pracovně výchovné dovednosti u rodičů i dětí
- Praktické dovednosti péče o domácnost – vhodnost bydlení, organizace bytu s ohledem na potřeby dítěte, příprava pokrmů, zdravý životní styl, hygienické návyky, organizace denního režimu dítěte, podpora docházky k pediatrovi
- Řešení konfliktních a závislostních vztahů mezi rodiči a v širší rodině – podpora oběti při řešení domácího násilí, terapeutická podpora partnerů v partnerské krizi
- Širší sociální dovednosti související s integrací – doprovod na úřady, podpora při vyřizování dávek, nácvik žádoucího vystupování na úřadech a v institucích, podpora při vyhledávání vhodného bydlení, podpora při hledání vhodného zaměstnání, nácvik základních výpočtů v rámci finanční gramotnosti, podpora při řešení dluhové problematiky

Celkem jsme v roce 2018 podpořili 288 rodin

z toho **32** rodin v Tachově • **159** rodin v Plzni • **36** rodin v Klatovech • **37** rodin v Rokycanech • **24** rodin ve Stodu.



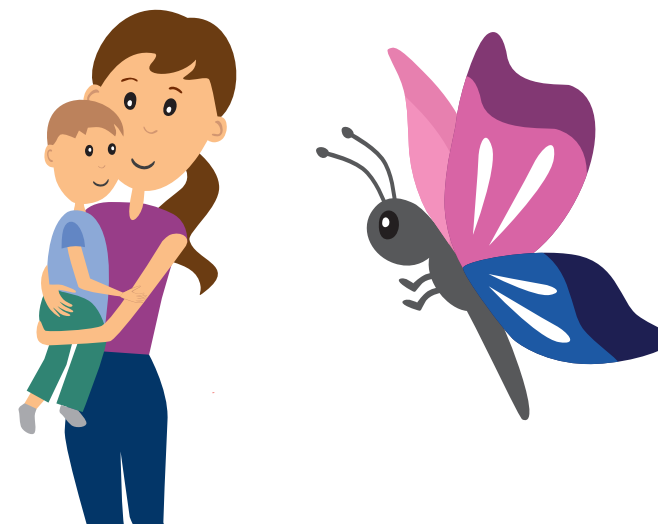
DVA PŘÍBĚHY ZA VŠECHNY

Maminka s dětmi opustila tyрана, má bydlení a chodí do práce

Na službu sanace rodiny se obrátila žena, kterou psychicky týral partner. Společně vychovávali dvě děti. Pracovnice DOMUS předala ženě kontakty na azylové domy i organizaci pomáhající obětem trestných činů. Maminka s dětmi partnera opustila a byla přijata do azylového domu. Nadále jsme s ní pracovali na hledání bydlení – klientka si podala žádost o městský byt a zároveň požádala nadaci o příspěvek na kauci. Pracovnice ji doprovázela na úřady a pomáhala s vyplňováním žádostí. Dále klientka začala docházet na individuální terapii, díky které se zlepšil její psychický stav. Ženě se podařilo získat městský byt a zároveň i nadační příspěvek na kauci ve výši 30 000 Kč, z něhož si zaplatila několik prvních nájmů. Zároveň jsme klientku podporovali v hledání zaměstnání včetně sepsání životopisu. V současné době žena pracuje na ranní směnu v kuchyni, bydlí sama s dětmi v městském bytě a je spokojená. Podobné příběhy se v naší praxi velmi často opakují.

Žena se znovu cítí jako dobrá matka

S rodinou spolupracujeme delší dobu. Matka byla v minulosti opakovaně hospitalizovaná kvůli zdravotním problémům se srdcem. Při poslední návštěvě v nemocnici byla nespokojená s jednáním zdravotnického personálu. Uvedla, že chce podat žalobu, jelikož byla označena za blázna a lékaři jí předepsali léky se silnými vedlejšími účinky. Matka začala trpět halucinacemi, enurézou a depresemi. Obávala se návštěvy psychiatra, protože měla strach ze stigmatizace a z omezení svéprávnosti. Matku pracovnice sanace namotivovala a doprovodila ji k odborníkovi. Psychiatr ženu vyšetřil a zjistil, že zhoršený stav byl vyvolán vedlejšími účinky jednoho z léků. Upravil medikaci a ženin stav s výrazně zlepšil. Z vyšetření vyplynulo, že netrpí žádnou psychickou poruchou. Matka se rozhodla na nemocnici, ve které byla hospitalizována, podat žalobu. Získala tak opět sebevědomí i pocit, že je dobrá matka.



PROGRAM NÁHRADNÍ RODINNÁ PÉČE

POSLÁNÍ

DOMUS – Centrum pro rodinu, z. s., podporuje zájem a blaho dítěte včetně jeho práv za účelem vytvoření stabilního rodinného prostředí vedoucího k bezpečnému a podnětnému vývoji dítěte. Dále doprovází náhradní rodiny a nabízí jim odborné poradenství a pomoc při výchově a péči o děti vlastní i svěřené. Podporuje principy náhradní rodinné péče a zájemce, kteří by mohli být vhodnými náhradními rodiči.

Služba je poskytována na základě pověření k výkonu sociálně-právní ochrany dětí.

PRO zájemce o informace o náhradním rodičovství z ČR
žadatele o pěstounskou péči a osvojení z ČR
osoby pečující a osoby v evidenci z území Plzeňského kraje a jim svěřené děti

dítě, které potřebuje pomoc při ochraně svého života a dalších jeho práv

CO zajištění okamžité pomoci, respitní (odlehčovací) péče, odborné pomoci, zvyšování znalostí a dovedností osob pečujících, podpora sounáležitosti dítěte s osobami blízkými, zvyšování výchovných kompetencí osob pečujících

KDE Plzeň, Klatovsko, Stříbrsko, Rokycansko, Stodsko, Nýřansko, Horažďovicko, Tachovsko, Domažlicko, Bloucko, Horšovskotýnsko, Přešticko, Kralovicko

S ČÍM JSME POMÁHALI v roce 2018?

- podpora kontaktů s osobami blízkými, asistované kontakty
- podpora identity dítěte svěřeného do pěstounské péče
- budování pozitivní identity a sebehodnoty u dětí
- nastavení denního režimu dítěte
- poradenství v rámci vzdělávacího systému, podpora školní úspěšnosti, podpora při jednání se školou, poradenství a podpora při přechodu na další stupeň vzdělávání, podpora v rámci doučování
- výchovné poradenství, rodičovské kompetence, hranice ve výchově, výchovné problémy, výchovné poradenství s ohledem na věk dítěte
- specifické potřeby dětí a jejich podpora
- podpora volnočasových aktivit dětí

- nastavování hranic při užívání internetu nezletilými
- podpora rodiny v rámci řešení kyberšikany
- podpora rodiny v krizových situacích
- podpora při řešení dluhové problematiky
- podpora při zajištění odborné péče či poradenství – logopedie, odborní lékaři pro děti a dorost, SVP, PPP
- podpora s vyřizováním agendy – ÚP, nájemné, pojišťovna

KDO Koordinátorkou programu je **Mgr. Štěpánka Hájková**. Tým tvořilo celkem 12 pracovníků. Za sociální práci v rodinách děkujeme Mgr. Štěpánce Hájkové, Mgr. Martě Kadlecové, Mgr. Pavle Kučerové, Květě Langové, DiS., Hanně Lehach, Mgr. Elišce Nožinové, Mgr. Lucii Parláskové, Mgr. Evě Plevkové, Bc. Zdislavě Rodové, Mgr. Bc. Romaně Svobodové, Mgr. Michalu Šefcovi a Bc. Lucii Trávníčkové.

Za administrativní podporu děkujeme Mgr. Michaelae Aubrechtové, Iloně Henishové a Kateřině Hubingerové.

Za odborné služby děkujeme Mgr. et Mgr. Danielu Hanušovi, LL.M., MBA, Mgr. Kateřině Jíšové, Mgr. Jiřímu Kapounovi, PhDr. Lence Průšové, Ph.D., a Mgr. Miroslavě Tomáškové. Za supervizní podporu našeho týmu děkujeme Mgr. Tomáši Řezníčkovi.

VZDĚLÁVÁNÍ osob pečujících a osob v evidenci poskytované v rámci dohody o výkonu pěstounské péče

Na pobočkách proběhlo celkem **24** vzdělávacích seminářů a pěstounských klubů. Realizovali jsme **4** víkendové pobyty. Dále jsme s pěstouny absolvovali **3** týdenní rekondiční pobyty. Pěstouni oceňují odborné vedení vzdělávání i možnost sdílet své zkušenosti, starosti a radosti.

VYUŽITÍ PRÁV OSOB PEČUJÍCÍCH

Respitní péči využilo **123** rodin. Odborné služby jsme zajistili **12** rodinám. Krátkodobou péči využily **4** rodiny.

V roce 2018 jsme doprovázeli **213** rodin.



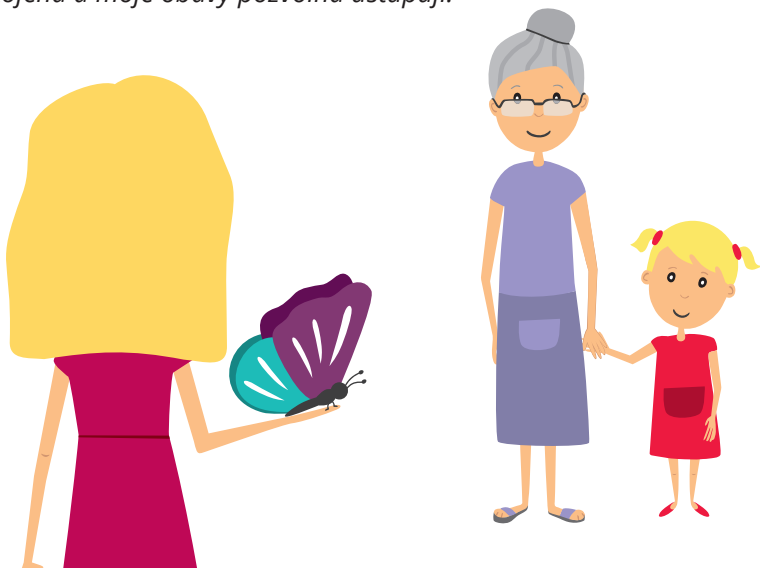
DVA PŘÍBĚHY ZA VŠECHNY

Je fajn, když má vlastní táta zájem...

Bylo mi patnáct, když jsem se začal víc zajímat o rodiče. Chtěl jsem vědět, po kom jsem. Mámu jsem naposledy viděl v pěti letech. Nedokázala se o mě postarat, tak jsem byl chvíli v dětském domově. Mám ale bráchu a jeho táta si mě vzal do pěstounské péče. Máma se o mě pak nikdy nezajímala, nikdy nás nekontaktovala. Tátu jsem nikdy neviděl, ani pěstoun, můj současný „táta“, o něm nic nevěděl. Nakonec jsem ho podle jména vyhledal na Facebooku. Ještě ten den jsme si volali. Táta mi řekl, že na tuhle chvíli vždycky čekal, od té doby, co mám Facebook, mě sledoval. Máma mu prý nedovolovala se se mnou stýkat a později mi už nechtěl plést hlavu. Doufal, že se někdy ozvu sám. Domluvil jsem si schůzku s klíčovou pracovnící z DOMUS, která přes OSPOD zajistila společné setkání. Zjistil jsem, že kromě bráchy, s nímž žiju, mám ještě dalších pět sourozenců, že mám velkou rodinu. S tátou se teď navštěvujeme, celá rodina mě přijala. Dokonce se skamarádil i s mým „tátou“, pěstounem. Volají si, jezdíme tam občas společně na víkend. Je fajn pocit vědět, že můj vlastní táta má o mě zájem...

Potřebovala jsem pomoc, měla jsem o Terezku velký strach

Když se po letech ozvala matka mé vnučky, kterou mám v pěstounské péči, a žádala, že by chtěla vidět naši Terezku, byl to pro mě šok. Zprvu jsem o kontaktu nechtěla ani slyšet, měla jsem velké obavy. Z toho, že nám matka malou sebere, že se zhorší Terezky chování, že nám bude chodit matka domů v bůhvíjakém stavu. Nevěděla jsem, jestli bere drogy, zda má kde bydlet. Pracovnice DOMUS se mnou situaci opakovaně probírala, navrhla bezpečný a pozvolný postup nastavení kontaktu. Nejdříve jsme si napsaly dopisy, poté jsem se s matkou sama viděla, nastavily jsme si pravidla setkávání, vídá se s holčičkou u nich na pobočce. Pracovnice mi byla v situaci oporou, stejně tak i naší Terezce. Dívka je při kontaktech spokojená a moje obavy pozvolna ustupují.



SOCIÁLNĚ-PRÁVNÍ OCHRANA DÍTĚTE

VÝKON SOCIÁLNĚ-PRÁVNÍ OCHRANY DÍTĚTE

Organizace DOMUS – Centrum pro rodinu, z. s., má pověření k sociálně-právní ochraně dětí. Toto pověření má vliv na činnosti ve všech poskytovaných službách.

SANACE RODINY

Sanace rodiny patří k základním metodám sociální práce s rodinou. Z právního hlediska je velmi obtížná, neboť spojuje dva zásadní zákony, a to zákon č. 108/2006 Sb., o sociálních službách, a zákon č. 359/1999 Sb., o sociálně-právní ochraně dětí. Sanovat rodinné prostředí lze pouze za určitých předpokladů, a to zejména za předpokladu osobní angažovanosti rodičů (osob, které disponují rodičovskými právy). Zároveň musí být vždy plně akceptována premisa dodržení zájmu a blaha dítěte. Taková činnost je velmi náročná odborně, ale klade i vysoké nároky na osobnost sociálního pracovníka (klíčového pracovníka), neboť se musí odborně i lidsky vyrovnávat s velmi složitými situacemi, jako je například týrání, zanedbávání a zneužívání dítěte, domácí násilí, závislosti rodičů, které ohrožují zdravý vývoj dětí, atd.

V rámci nabízené služby se nejčastěji o zákon č. 359/1999 Sb., o sociálně-právní ochraně dětí, opíráme v následujících oblastech:

Pomoc rodičům při řešení výchovných či jiných problémů souvisejících s péčí o dítě [§ 11 odst. 1 písm. a)]. V rámci této pomoci mají pracovníci mimo jiné možnost zúčastnit se případových konferencí v rámci sociálně-právní ochrany dítěte.

Činnosti na ochranu dětí před škodlivými vlivy (§ 31, 32). Jedná se o činnost zaměřenou na specifickou skupinu dětí, které jsou pod sociální kuratelou či jsou klienty probační a mediační služby. Cílem aktivit je poskytnout informace a pomoc dětem a jejich rodičům či osobám pečujícím při překonávání nepříznivých sociálních podmínek. Součástí je metodické vedení a konkrétní učení algoritmů chování rodičů v sociálně slabých rodinách tak, aby došlo ke zlepšení postavení jejich dětí v přirozeném výchovném prostředí. Zároveň spolupracujeme s příslušnými orgány sociálně-právní ochrany dětí v rámci územního uspořádání kraje. Pomáháme dětem a podporujeme je při překonávání negativních projevů v jejich chování.

Pořádání kurzů, přednášek, seminářů. V rámci poradenské činnosti pořádání přednášek a kurzů na řešení výchovných, sociálních a jiných problémů souvisejících s péčí o dítě a jeho výchovou [§ 11 odst. 1 písm. c)]. Jedná se

o vzdělávací akce zaměřené na předávání informací rodičům, kteří se potýkají například s problémovým či poruchovým chováním u dětí, poruchou pozornosti a hyperaktivity, očekávají narození prvního dítěte apod.

Poskytování poradenství při výchově a vzdělávání a při péči o dítě zdravotně postižené [§ 11 odst. 1 písm. b)]. Poskytujeme odborné poradenství v oblasti specifických potřeb konkrétního dítěte a rodičů a zprostředkováváme individuálně nastavené odborné konzultace (např. psycholog, etoped, speciální pedagog, výživový poradce, sociální rehabilitace těchto dětí a jejich rodin).

Vyhledávání dětí, na které se sociálně-právní ochrana dětí zaměřuje, a jejich oznamování obecnímu úřadu obce s rozšířenou působností [§ 10 odst. 1 písm. a) a § 6 zákona]. Uvedená forma činnosti se nazývá depistáž. Je zaměřena na děti, u nichž je ohrožen jejich vývoj, a to kvůli nepříznivé situaci, ve které se ocitly. Výkon činnosti je jednou z forem primární prevence.

NÁHRADNÍ RODINNÁ PÉČE

Náhradní rodinná péče je až sekundární varianta řešení situace dítěte, které je v biologické rodině ohroženo. Náhradní rodinná péče (nejčastěji pěstounská) má dle zákona č. 359/1999 Sb., o sociálně-právní ochraně dětí, stanovena práva (související s podporou a pomocí pro rodiny) i povinnosti (související se zvyšováním kompetencí, s pravidelným setkáváním atd.). Činnosti v rámci NRP se odehrávají v těchto oblastech:

Uzavírání dohod o výkonu pěstounské péče – naše služba nabízí uzavírání dohod o výkonu pěstounské péče se všemi náležitostmi danými zákonem.

Osobě pečující, s níž máme uzavřenou dohodu o výkonu pěstounské péče, poskytujeme podporu a poradenské služby při výkonu pěstounské péče a výchově svěřeného dítěte a sledujeme výkon pěstounské péče.

Vyhledávání fyzických osob, které jsou vhodné stát se osvojiteli nebo pěstouny, a oznamování je obecnímu úřadu s rozšířenou působností. Naše organizace podporuje aktivity zaměřené na rozšíření řad náhradních rodičů.

Vyhledávání dětí uvedených v § 2 odst. 2, kterým je třeba zajistit péči v náhradním rodinném prostředí formou pěstounské péče nebo osvojení, a jejich oznamování obecnímu úřadu obce s rozšířenou působností dle § 19a odst. 1 písm. a), § 48 odst. 2 písm. h) je formou depistáže, jejímž cílem je dítěti poskytnout příznivé podmínky pro jeho rozvoj.

ODBORNÉ SLUŽBY

Sociálně-právní ochrana dítěte je nedílnou součástí také všech poskytovaných odborných služeb (viz následující část Výroční zprávy).

PORADENSTVÍ

Kvalitní odborné zázemí je jedním z pilířů organizace **DOMUS – Centrum pro rodinu, z. s.** Odborné služby jsou nabízeny ve všech našich programech.

PSYCHOLOGICKÉ PORADENSTVÍ A DIAGNOSTIKA

Psychologické poradenství zahrnuje celou řadu různých oblastí, například osobnostní problémy (závislosti, psychosomatické potíže, strachy, úzkosti, nesoustředěnost, ztráta motivace, nespokojenost, pocity viny, negativní vnímání světa aj.), rodinné a manželské problémy či konflikty, výchovné problémy, ale i problémy ve škole, mezi sourozenci apod. Prostřednictvím psychologických konzultací může dítě nebo dospělý lépe porozumět své situaci a najít podporu v hledání řešení určitého problému.

KOUČOVÁNÍ RODIČOVSKÝCH DOVEDNOSTÍ

Koučování rodičovských dovedností zahrnuje základní individuální odborné poradenství se zaměřením na téma vztahů mezi rodiči a dětmi, mezi dětmi navzájem, mezi manželi/partnery, vztahy s prarodiči apod. Dále zahrnuje výchovné poradenství, poradenství v oblasti vzdělávání dítěte, které rodič nedokáže řešit vlastními silami, poradenství pro rodiny s dětmi se specifickými potřebami (ADHD, šikana apod.), posilování rodičovských kompetencí při výchově hyperaktivního dítěte, v oblasti emocí a úzkosti apod.

V rámci tohoto programu se uskutečnily 4 semináře zaměřené na krizové momenty ve výchově dětí, emoce a emoční rozvoj u dítěte, emoční vazbu.

PŘÍKLAD DOBRÉ PRAXE

Maminka byla po rozvodu spokojená, dcera ne

S dívkou mladšího školního věku přišla do poradny maminka s žádostí o pomoc. U dcery si poslední měsíce všimla výrazného zhoršení chování, negativního ladění až výbuchů vzteku, střídající se se smutnou náladou. Dívka se také zhoršila ve škole a odmítala zájmové kroužky, které si dříve sama vybrala a vynikala v nich. Po diagnostickém vyšetření a vyloučení možných poruch psychických funkcí jsme se společně zaměřili na pátrání po příčinách dívčiny změny. Z rozhovorů vyplynulo, že dívka prochází náročným obdobím – po rozvodu rodičů před dvěma lety se přestěhovala s matkou za jejím současným partnerem. V nové domácnosti se dívka musí dělit o pozornost matky nejen s jejím partnerem, ale i s nevlastní sestrou (dcerou partnera). Jelikož dcera byla spíše uzavřená, bylo pro matku náročné rozpoznat, co jí opravdu trápí a co potřebuje. Matka vnímala rozvod i stěhování



jako pozitivní změnu v jejich životě a brala jako samozřejmost, že to tak vnímá i dcera. Až při společných sezeních s psychologem, která probíhala po dobu půl roku, mohla matka nahlédnout do dívčina světa, který byl plný zmatku a hledání si svého místa v novém nastavení rodinného prostředí. V terapeutických sezeních, kdy měla dívka možnost mít matku „jen pro sebe“, mohla více projevit své pocity, obavy i přání. Na základě toho jsme pak postupně měnily některé životní podmínky, které byly pro dívku důležité, například nastavení pravidel, která mají platit pro obě děti v nové rodině, obnovení návštěv dívky u jejího otce nebo větší angažovanost matky v zájmových činnostech dívky. Přínosem pro matku i dceru bylo také vzájemné ujistění se o výlučnosti jejich vztahu a jasně vymezení času, který tráví jen spolu bez ostatních členů rodiny.

INDIVIDUÁLNÍ, PÁROVÁ A RODINNÁ TERAPIE

Individuální terapie je forma terapie, při které se terapeut věnuje pouze jednomu klientovi. Jedná se o často vyhledávanou formu terapie v takových životních situacích, které klient vnímá jako aktuálně či dlouhodobě obtížné. Terapeut pak pomáhá klientovi se v těchto situacích zorientovat a nalézt východisko otevřením možností, zpětnou vazbou apod.

Párová terapie je forma terapie, při které terapeut pracuje s párem, nejčastěji manželi, partnery nebo rodiči dětí, kteří hledají společné východisko v životní situaci, která oba ovlivňuje.

V tomto modelu se pracuje i v situacích hrozícího rozpadu rodiny, kdy je důraz kladen na nalezení řešení úpravy výchovy a výživy pro společné děti manželů/partnerů pro dobu po rozpadu rodiny.

Rodinná terapie je forma terapie, při níž se terapeut setkává s celým rodinným systémem, kterého se problematika jednoho člena týká. Může tedy jít o setkání s nukleární rodinou, tj. rodiči a dětmi, ale rovněž i se širší rodinou, tj. prarodiči, jinými příbuznými apod. Zde se vychází z předpokladu, že změna u jednoho člena vyvolává změnu v celém systému rodiny, a takto je na problém nahlíženo.

PŘÍKLAD DOBRÉ PRAXE

Konflikty pomohla vyřešit rodinná terapie

Rodiče dvou synů ve věku 12 a 14 let se rozešli. Vlivem konfliktů se přerušil kontakt mezi matkou a chlapci, ti zůstali v péči otce. Rodině byla doporučena rodinná terapie a následně asistované kontakty. Na první setkání s terapeutkou přišli chlapci sami, následovalo samostatné setkání s jejich rodiči a pak setkání v rámci rodinné terapie i s dětmi. Po třech rodinných terapiích došlo k velkému posunu v komunikaci rodičů mezi sebou i ve vztahu chlapců k matce. Rodiče se opět byli schopni na věcech spojených s výchovou dětí domluvat, své osobní postoje upozadili. Chlapci se uvolnili a byli schopni matce sdílet své prožívání ze



situace během rozvodu i přání, jak dál. K matce po domluvě začali opět chodit na víkendy, asistované kontakty nebyly již potřeba. Matka se stabilizovala a našla si partnera, se kterým postupně začala žít. Po třech měsících došlo ke zcela opačné situaci v rodině, kdy se otec chlapců dostal do nepříznivé životní situace a po domluvě s matkou syny přenechal v její péči a bral si je sám jen na víkendy. Chlapci se tak navrátili k matce, kde již zůstali, a s otcem se nyní vídají v rámci široce nastaveného styku.

PRÁCE S RODINOU V ROZVODU/ROZCHODU

Organizace DOMUS – Centrum pro rodinu, z. s., se v roce 2018 intenzivně věnovala rozvodové/rozchodové problematice opřené o principy Cochemské praxe.

Tyto náročné životní situace, jakými rozchod či rozvod partnerů jsou, s sebou přinášejí nejen nepříjemnosti dospělým, tedy rodičům, ale hlavně jejich dětem. Mnohdy si rodiče neuvědomují dopady svých jednání a bojových pozic na jejich děti, které mohou do budoucna přerůst ve vážné komplikace, ať už ve vztahu k jednomu z rodičů, nebo v partnerském životě jich samých.

Cochemská praxe stojí na čtyřech základních principech:

- 1) Snaha o co nejrychlejší vyřešení sporu mezi rodiči, aby dále neeskaloval a situace se nezhoršovala.
- 2) Zachování rodičovské odpovědnosti obou rodičů za jejich dítě
- 3) Preferování dohody mezi rodiči před rozhodnutím soudu
- 4) Vedení rodičů k dohodě za pomoci odborníků

Smyslem Cochemského modelu práce s rodiči v rozpadu vztahu není upřednostňovat jednoho rodiče před druhým, ale zachovat oběma rodičům jejich kompetence k výchově a péči o jejich společné dítě. Jedná se o užší spolupráci se soudy a OSPOD a dalšími odborníky při řešení rozvodových situací klientů s cílem zkrátit dobu soudů, usnadnit nalezení přijatelného řešení pro všechny, a tím zmírnit možnou traumatizaci vleklým rozvodovým sporem pro děti i dospělé.

Jako nejčastější překážky v dohodě v rozvodových situacích mezi rodiči jsou pocity křivdy, hledání viníka za vzniklou situaci, komunikační neshody, lpění na své pravdě, domněnky o úmyslu jednání druhého rodiče, potřeba potrestat druhého, identifikace s rolí agresora nebo oběti atd.

Po roce fungování Cochemského přístupu můžeme konstatovat, že u téměř poloviny klientů, kteří k nám byli doporučeni z OSPOD nebo soudem pro původně neřešitelnou situaci v rámci rozvodu na dohodě o výchově a výživě dětí, došlo k dohodě. Nejčastěji pak tito rodiče využili v průměru pěti setkání

rodinné terapie, a to ve 14denních intervalech. Celkově jsme spolupracovali s **60** páry v rozvodové/rozchodové situaci.

V následujícím roce se v Cochemské praxi chceme více zaměřit na participaci dítěte v rozvodovém sporu, aby i dítě mělo možnost být se situací obeznámeno a mohlo se k ní vyjádřit. Chceme tím dát důraz na respektování přání dítěte.

ASISTOVANÉ KONTAKTY

Jednou z nabízených služeb jsou asistované kontakty rodiče či jiné osoby blízké s dítětem v situacích přerušovaných vztahů a komplikovaných setkávání. Cílem této služby je zajistit bezpečné prostředí a průběh kontaktu dítěte s osobou blízkou, a to za asistence sociální pracovnice. Organizace má pro tuto službu zřízené dvě vhodně vybavené odborné místnosti.

V roce 2018 asistované kontakty využilo **16** rodin a jejich počet dále stoupá.

FILIÁLNÍ TERAPIE

Jedná se o speciální 10týdenní tréninkový program pro rodiče, který pomáhá posilovat vztah mezi rodičem a dítětem použitím „hrací půlhodinky“ jednou týdně.

MY BACKPACK

Metoda My Backpack je podpůrný nástroj pro práci v oblasti náhradní rodinné péče. Tato metoda umožňuje dítěti zpracovat traumatický zážitek, který prožilo při přechodu z vlastní rodiny do rodiny náhradní, a porozumět příčinám tohoto přechodu.

SANDTRAY

Jde o diagnosticko-terapeutickou projektivní metodu, která využívá práci s pískem a figurkami. Sandtray je velice účinným terapeutickým prostředkem pro práci s dětmi, mládeží i dospělými. Metoda práce s figurkami v písku umožňuje silné prožitky bez zbytečných slov.

KOGNITIVNĚ-BEHAVIORÁLNÍ TERAPIE

Terapie je zaměřená na řešení konkrétních problémů, které klienta tíží, na dosahování specifických, předem definovaných cílů pomocí řady psychologických metod. KBT pomáhá klientovi zorientovat se přesně v daném problému, uvědomit si, co ho spouští, co ho ovlivňuje, co ho zhoršuje, nebo naopak zmírňuje, efektivně řešit své problémy, konstruktivně pracovat na tom, aby nepříjemné příznaky odezněly.

VEDENÍ PŘÍPADOVÝCH A RODINNÝCH KONFERENCÍ

Často využívaným nástrojem při práci s rodinou jsou případové konference. I v roce 2018 jsme nabízeli jejich profesionální vedení a moderování. Službu jsme využívali jednak u našich klientských rodin, a také jsme spolupracovali s orgány sociálně-právní ochrany dětí v celém Plzeňském kraji. Řada rodin tak získala možnost aktivně se zapojit do řešení své vlastní situace, spolupracovat na definování pro ně srozumitelných cílů a návrhu plánu s konkrétními kroky.

V organizaci v současné době působí jeden proškolený administrátor rodinných konferencí.

VZDĚLÁVACÍ ODBORNÉ SLUŽBY

Nabízíme akreditované kurzy:

- Úvod do práce s knihou života
- Úvod do problematiky institucionální péče
- Úvod do problematiky vedení případových konferencí
- Úvod do supervizí
- Úvod do právních změn v oblasti péče o dítě



PROJEKTY A AKTIVITY

ODBORNÁ KONFERENCE 100 LET ČESKÉ RODINY

V dubnu jsme v Praze uspořádali již 8. ročník tradiční odborné konference, tentokrát na téma 100 let české rodiny. Konference probíhala ve spolupráci s Magistrátem hlavního města Prahy, Krajským úřadem Středočeského kraje, Krajským úřadem Plzeňského kraje, odborem sociálních věcí, dále s Právníkou fakultou Západočeské univerzity v Plzni, s odborníky Slezské univerzity Katovice, Katolické univerzity Ružomberok, Institutem pro kriminologii a sociální prevenci a dalšími odborníky.

KOLA DĚTEM

V roce 2018 jsme se zapojili do projektu Kola dětem, za nímž stojí manželé Radovi. Už pět let darují bicykly dětem z rodin, kde mít kolo není automatické a kde na něj často peníze nestačí. Děti k jízdám dostaly i bezpečnostní helmy a zámky. Manželé Radovi jim navíc pomohli kola i helmy nastavit tak, aby jim sloužily co nejlépe. Nadšení po předání bylo veliké. „Takové kolo jsem ještě nikdy neměl,“ nevěřícně kroutil hlavou Daniel. Díky k nim míří nejen od obdarovaných dětí a jejich rodičů, ale také od organizace DOMUS.

POTRAVINOVÁ POMOC

Potravinová pomoc je materiální pomocí rodinám, které se ocitly v situaci, kdy po zaplacení nájmu a dalších nezbytných nákladů nezůstávají peníze na nákup základních potravin. Organizace DOMUS – Centrum pro rodinu, z. s., je členem Potravinové banky, a tudíž má možnost podpořit a motivovat klienty prostřednictvím poskytnutí základních potravin. Díky této pomoci se také daří mnoha rodinám plnit si své peněžní závazky vůči věřitelům a v neposlední řadě umožňuje rodičům pořídit nezletilým dětem například oblečení, pomůcky do školy atd.

PŘÍKLAD DOBRÉ PRAXE

I díky darovaným potravinám může dcera zůstat s mámou

Sociální pracovnice dochází do rodiny, ve které žije pouze matka a její téměř tříletá dcera. Otec matku fyzicky i psychicky týral a opustil ji ještě před narozením jejich dcery. Matka s novorozencem žila dva roky v azylovém domě a díky příspěvku z nejmenované nadace si našla podnájem. Matka je na rodičovské dovolené a pobírá jen dávky hmotné nouze. Z těchto peněz je schopná zaplatit pouze bydlení a nezůstávají jí peníze na potraviny a základní hygienické potřeby. Matka tak za ušetřené peníze za jídlo může nakoupit své dceři dětské plenky a umělou



výživu. Bez potravinové pomoci by matka byla nucena vrátit se zpět do azylového domu, nebo by jí hrozilo odebrání dítěte za zanedbání péče.

POTRAVINOVÁ SBÍRKA

Dobrovolníci z řad pracovníků organizace DOMUS – Centrum pro rodinu, z. s., se 10. listopadu 2018 již po několikáté zapojili do projektu Národní potravinové sbírky. Při výběru trvanlivých potravin jste je mohli potkat v OC Tesco Borská pole.

VÁNOČNÍ KRABICE

Již po páté jsme byli jednou z podpořených organizací, která díky aktivitě paní Gabriely Markové a desítkám dětí a rodičů rozdávala v rodinách, kde by byly Vánoce velmi chudé, dárky dle přání dětí. Jsou to drobnosti, které přináší velkou radost na straně dárců i obdarovaných. Paní Gabriele Markové děkujeme za čas věnovaný v době předvánočního shonu dětem, které to potřebují.

VÝTVARNÁ A LITERÁRNÍ SOUTĚŽ

Pěstounské rodiny se i letos zapojily do soutěže s názvem Pěstounská rodina – náš domov. Soutěž pořádal Plzeňský kraj ve spolupráci s neziskovými organizacemi, které doprovázejí pěstounské rodiny. Své výtvarné či literární výtvary mohli přihlásit nejen děti vyrůstající v pěstounské péči, ale nově i pěstouni.

HLASY DĚTÍ – A CO S TÍM UDĚLÁME?

Pro naši organizaci je stále aktuální projekt Hlasy dětí – a co s tím uděláme? Na webových stránkách projektu www.hlasydeti.cz naleznete všechny výstupy tohoto projektu:

Animované filmy – v českém jazyce (největší sledovanost Eliška) – 124 tisíc zhlédnutí (možnost zapnutí titulků v anglickém jazyce); v anglickém jazyce (největší sledovanost Eliška) – 8 tisíc zhlédnutí

Metodická příručka k filmům – ke stažení pro sociální pracovníky a učitele v českém jazyce (lze použít jako vzdělávací pomůcku ve školách)

Možnost stažení her na Google Play – 3 mobilní aplikace

Organizace projekt propaguje na veřejných akcích jak pro širokou veřejnost, tak odbornou veřejnost. V roce 2018 byl projekt publikován v rámci konference 100 let české rodiny ve dnech 16. až 17. dubna 2018. S výstupy z projektu dále pracujeme v rámci poskytování poradenství týkajících se například šikany, rozpadu rodiny, náhradní rodinné péče i v rámci vzdělávání pěstounů.

Organizace zajišťuje nastavení bezpečnosti k projektovým výstupům a monitoruje jakékoliv pokusy o zneužití k šíření nenávisti a projevů nesnášenlivosti.

AKCE

V roce 2018 jsme jako každý rok pořádali tvořivá a zábavná odpoledne pro naše klienty a veřejnost s cílem podpořit sociální začleňování našich klientů.

PĚSTOUNSKÝ PLES

Na začátku roku jsme pro naše klienty a jejich rodiny a přátele uspořádali ples, který se konal v krásném secesním salonku Plzeňského Prazdroje.

VELIKONOČNÍ A VÁNOČNÍ TVOŘENÍ

Na některých našich pobočkách se již tradičně konala velikonoční a vánoční tvoření, která si užívaly nejen děti.

HURÁ PRÁZDNINY

Společně jsme přivítali letní prázdniny, pro děti jsme připravili soutěže.

MIKULÁŠSKÁ NADÍLKA

Tradiční, dětmi oblíbená akce, která se každoročně koná v Klatovech.

BAZÁREK, ANEB CO SE NEHODÍ MNĚ, MŮŽE SE HODIT NĚKOMU JINÉMU

Od jednotlivých dárců dostává organizace DOMUS obnošené i nové šatstvo, které pak několikrát ročně předává klientům prostřednictvím oblíbených a hojně navštěvovaných bazárků na plzeňské, klatovské a stodské pobočce organizace.

MAŠKARNÍ REJ

Mezinárodní den rodiny jsme tentokrát oslavili společně s našimi klienty a jejich dětmi maškarním plesem, kde na děti čekal bohatý program a tombola.

FINANCE

Výkazy k účetní uzávěrce 2018

Rozvaha podle Přílohy č. 1
vyhlášky č. 504/2002 Sb.

ROZVAHA
ve zkráceném rozsahu
ke dni 31.12.2018
(v celých tisících Kč)

Název, sídlo a právní forma
účetní jednotky

Domus - Centrum pro rodinu
Černická 617/7
Plzeň
301 00

Účetní jednotka doručí:
1 x příslušnému fin. orgánu

IČO
22842250

Označení	AKTIVA	číslo řádku	Stav k prvnímu dni účetního období	Stav k posled. dni účetního období
a	b	c	1	2
A.	Dlouhodobý majetek celkem	Součet A.I. až A.IV.	1	
A. I.	Dlouhodobý nehmotný majetek celkem	2		
A. II.	Dlouhodobý hmotný majetek celkem	3		
A. III.	Dlouhodobý finanční majetek celkem	4		
A. IV.	Oprávký k dlouhodobému majetku celkem	5		
B.	Krátkodobý majetek celkem	Součet B.I. až B.IV.	6	5 936
B. I.	Zásoby celkem	7	241	166
B. II.	Pohledávky celkem	8	17	21
B. III.	Krátkodobý finanční majetek celkem	9	5 658	5 641
B. IV.	Jiná aktiva celkem	10	20	43
	Aktiva celkem	Součet A. až B.	11	5 936

Označení	PASIVA	číslo řádku	Stav k prvnímu dni účetního období	Stav k posled. dni účetního období
a	b	c	3	4
A.	Vlastní zdroje celkem	Součet A.I. až A.II.	12	4 535
A. I.	Jmění celkem	13	4 524	4 170
A. II.	Výsledek hospodaření celkem	14	11	329
B.	Cizí zdroje celkem	Součet B.I. až B.IV.	15	1 401
B. I.	Rezervy celkem	16		
B. II.	Dlouhodobé závazky celkem	17	65	90
B. III.	Krátkodobé závazky celkem	18	1 336	1 282
B. IV.	Jiná pasiva celkem	19		
	Pasiva celkem	Součet A. až B.	20	5 936

Sestaveno dne: 22.05.2019	Podpisový záznam statutárního orgánu účetní jednotky nebo podpisový vzor fyzické osoby, která je účetní jednotkou
Právní forma účetní jednotky	Předmět podnikání Sociální služby
	Pozn.:

FINANCE

Výkazy k účetní uzávěrce 2018

Výkaz zisku a ztráty
podle Přílohy č. 2
vyhlášky č. 504/2002 Sb

VÝKAZ ZISKU A ZTRÁTY ve zkráceném rozsahu

ke dni **31.12.2018**
(v celých tisících Kč)

Název a sídlo účetní jednotky

Domus - Centrum pro rodinu
Černická 617/7
Plzeň
301 00

Účetní jednotka doručí:
1 x příslušnému finančnímu orgánu

IČO
22842250

Označení	TEXT	Číslo řádku	Činnosti		
			Hlavní 5	Hospodářská 6	Celkem 7
A.	Náklady	1			
A. I.	Spotřebované nákupy a nakupované služby	2	5 589	81	5 670
A. II.	Změny stavu zásob vlastní činnosti a aktivace	3			
A. III.	Osobní náklady	4	12 027		12 027
A. IV.	Daně a poplatky	5	3		3
A. V.	Ostatní náklady	6	22		22
A. VI.	Odpisy, prodaný majetek, tvorba a použití rezerv a opravných položek	7			
A. VII.	Poskytnuté příspěvky	8		1	1
A. VIII.	Daň z příjmů	9			
	Náklady celkem Součet A. I. až A. VIII.	10	17 641	82	17 723
B.	Výnosy	11			
B. I.	Provozní dotace	12	17 576		17 576
B. II.	Přijaté příspěvky	13	15		15
B. III.	Tržby za vlastní výkony a za zboží	14	30	129	159
B. IV.	Ostatní výnosy	15	300	2	302
B. V.	Tržby z prodeje majetku	16			
	Výnosy celkem Součet B. I. až B. V.	17	17 921	131	18 052
C.	Výsledek hospodaření před zdaněním ř. 17 - (ř. 10 - ř. 9)	18	280	49	329
D.	Výsledek hospodaření po zdanění ř. 18 - ř. 9	19	280	49	329

Sestaveno dne: 22.05.2019	Podpisový záznam statutárního orgánu účetní jednotky nebo podpisový vzor fyzické osoby, která je účetní jednotkou	
Právní forma účetní jednotky	Předmět podnikání Sociální služby	Pozn.:



22HLAV
audit & consult

MSI Global Alliance
Independent Member Firm

ZPRÁVA NEZÁVISLÉHO AUDITORA

o ověření účetní závěrky sestavené k 31.12.2018

v organizaci

DOMUS – centrum pro rodinu, z.s.

Praha, 18. června 2019



ÚVODNÍ ÚDAJE

Subjekt, u něhož bylo provedeno ověření

Organizace: DOMUS - Centrum pro rodinu, z.s.
Adresa: Černická 617/7, Jižní Předměstí, 301 00 Plzeň
IČ: 228 42 250
Účel spolku:

Účelem spolku je poskytování sociálních služeb a zajišťování sociálně právní ochrany dětí, které mají charakter veřejně prospěšných služeb. Za tímto účelem bude spolek usilovat o:

- prevenci umístování dětí do ústavní výchovy
 - snížení počtu dětí umístěných v ústavních zařízeních
 - stabilizaci a rozvoj funkcí rodiny
 - hájení zájmů cílové skupiny a dodržování práv v kontextu Evropské unie
 - rozvoj multidisciplinární spolupráce (spolupracuje s ústředními orgány státní správy, s orgány krajů, obcí s přenesenou působností, dalšími státními, samosprávnými, nestátními a soukromými institucemi, které se zabývají sociálně-právní ochranou a výkonem ústavní výchovy dětí)
 - systémové změny v péči o ohrožené děti
- g) vzdělávací (edukační) a osvětovou činnost

Příjemce zprávy

členové spolku

Předmět ověřování

účetní závěrka sestavená k 31.12.2018 za účetní období 1.1.2018 – 31.12.2018

Termín provedení auditu

3.6.2019 – 18.6.2019

Ověření provedl a zprávu auditora zpracoval

22HLAV s.r.o.,
Všebořická 82/2, Ústí nad Labem
oprávnění KAČR č. 277
člen mezinárodní asociace nezávislých profesionálních firem
MSI Global Alliance, Legal & Accounting Firms

odpovědný auditor: Ing. Jan Černý, oprávnění KAČR č. 2455

ZPRÁVA NEZÁVISLÉHO AUDITORA

určena členům spolku DOMUS – centrum pro rodinu, z.s.

Zpráva o ověření účetní závěrky

Výrok auditora

Provedli jsme audit přiložené účetní závěrky organizace DOMUS - Centrum pro rodinu, z.s. (dále také „Organizace“) sestavené na základě českých účetních předpisů, která se skládá z rozvahy k 31.12.2018, výkazu zisku a ztráty za rok končící 31.12.2018 a přílohy této účetní závěrky, která obsahuje popis použitých podstatných účetních metod a další vysvětlující informace. Údaje o Organizaci jsou uvedeny v úvodním odstavci přílohy této účetní závěrky.

Podle našeho názoru účetní závěrka **podává věrný a poctivý obraz aktiv a pasiv organizace DOMUS - Centrum pro rodinu, z.s. k 31.12.2018 a nákladů a výnosů a výsledku jejího hospodaření za rok končící 31.12.2018** v souladu s českými účetními předpisy.

Základ pro výrok

Audit jsme provedli v souladu se zákonem o auditorech, nařízením Evropského parlamentu a Rady (EU) č. 537/2014 a standardy Komory auditorů České republiky pro audit, kterými jsou mezinárodní standardy pro audit (ISA), případně doplněné a upravené souvisejícími aplikačními doložkami. Naše odpovědnost stanovená těmito předpisy je podrobněji popsána v oddílu Odpovědnost auditora za audit účetní závěrky. V souladu se zákonem o auditorech a Etickým kodexem přijatým Komorou auditorů České republiky jsme na Organizaci nezávislí a splnili jsme i další etické povinnosti vyplývající z uvedených předpisů. Domníváme se, že důkazní informace, které jsme shromáždili, poskytují dostatečný a vhodný základ pro vyjádření našeho výroku.

Odpovědnost ředitelky organizace za účetní závěrku

Ředitelka organizace odpovídá za sestavení účetní závěrky podávající věrný a poctivý obraz v souladu s českými účetními předpisy, a za takový vnitřní kontrolní systém, který považuje za nezbytný pro sestavení účetní závěrky tak, aby neobsahovala významné (materiální) nesprávnosti způsobené podvodem nebo chybou.

Při sestavování účetní závěrky je ředitelka organizace povinna posoudit, zda je Organizace schopna nepřetržitě trvat, a pokud je to relevantní, popsat v příloze účetní závěrky záležitosti týkající se jejího nepřetržitého trvání a použití předpokladu nepřetržitého trvání při sestavení účetní závěrky, s výjimkou případů, kdy ředitelka organizace plánuje zrušení Organizace nebo ukončení její činnosti, respektive kdy nemá jinou reálnou možnost než tak učinit.

Odpovědnost auditora za audit účetní závěrky

Naším cílem je získat přiměřenou jistotu, že účetní závěrka jako celek neobsahuje významnou (materiální) nesprávnost způsobenou podvodem nebo chybou a vydat zprávu auditora obsahující náš výrok. Přiměřená míra jistoty je velká míra jistoty, nicméně není zárukou, že audit provedený v souladu s výše uvedenými předpisy ve všech případech v účetní závěrce odhalí případnou existující významnou (materiální) nesprávnost. Nesprávnosti mohou vznikat v důsledku podvodů nebo chyb a považují se za významné (materiální), pokud lze reálně předpokládat, že by jednotlivě nebo v souhrnu mohly ovlivnit ekonomická rozhodnutí, která uživatelé účetní závěrky na jejím základě přijmou.

Při provádění auditu v souladu s výše uvedenými předpisy je naší povinností uplatňovat během celého auditu odborný úsudek a zachovávat profesní skepticismus. Dále je naší povinností:

- Identifikovat a vyhodnotit rizika významné (materiální) nesprávnosti účetní závěrky způsobené podvodem nebo chybou, navrhnout a provést auditorské postupy reagující na tato rizika a získat dostatečné a vhodné důkazní informace, abychom na jejich základě mohli vyjádřit výrok. Riziko, že neodhalíme významnou (materiální) nesprávnost, k níž došlo v důsledku podvodu, je větší než riziko neodhalení významné (materiální) nesprávnosti způsobené chybou, protože součástí podvodu mohou být tajné dohody (koluze), falšování, úmyslná opomenutí, nepravdivá prohlášení nebo obcházení vnitřních kontrol ředitelkou organizace.
- Seznámit se s vnitřním kontrolním systémem Organizace relevantním pro audit v takovém rozsahu, abychom mohli navrhnout auditorské postupy vhodné s ohledem na dané okolnosti, nikoli abychom mohli vyjádřit názor na účinnost jejího vnitřního kontrolního systému.
- Posoudit vhodnost použitých účetních pravidel, přiměřenost provedených účetních odhadů a informace, které v této souvislosti ředitelka organizace uvedla v příloze účetní závěrky.
- Posoudit vhodnost použití předpokladu nepřetržitosti trvání při sestavení účetní závěrky ředitelkou organizace a to, zda s ohledem na shromážděné důkazní informace existuje významná (materiální) nejistota vyplývající z událostí nebo podmínek, které mohou významně zpochybnit schopnost Organizace nepřetržitě trvat. Jestliže dojdeme k závěru, že taková významná (materiální) nejistota existuje, je naší povinností upozornit v naší zprávě na informace uvedené v této souvislosti v příloze účetní závěrky, a pokud tyto informace nejsou dostatečné, vyjádřit modifikovaný výrok. Naše závěry týkající se schopnosti Organizace nepřetržitě trvat vycházejí z důkazních informací, které jsme získali do data naší zprávy. Nicméně budoucí události nebo podmínky mohou vést k tomu, že Organizace ztratí schopnost nepřetržitě trvat.
- Vyhodnotit celkovou prezentaci, členění a obsah účetní závěrky, včetně přílohy, a dále to, zda účetní závěrka zobrazuje podkladové transakce a události způsobem, který vede k věrnému zobrazení.

Naší povinností je informovat ředitelku organizace mimo jiné o plánovaném rozsahu a načasování auditu a o významných zjištěních, která jsme v jeho průběhu učinili, včetně zjištěných významných nedostatků ve vnitřním kontrolním systému.

22HLAV s.r.o.
člen mezinárodní asociace nezávislých profesionálních firem
MSI Global Alliance, Legal & Accounting Firms
Všebořická 82/2, 400 01 Ústí nad Labem
oprávnění KAČR č. 277

Ing. Jan Černý
Digitálně podepsal Ing. Jan Černý
Datum: 2019.06.18 14:17:53 +0200
Ing. Jan Černý
oprávnění KAČR č. 2455

V Praze, dne 18. června 2019

Nedílnou součástí této zprávy jsou následující přílohy:

1. Rozvaha k 31.12.2018
2. Výkaz zisku a ztráty za období 1.1.2018 – 31.12.2018
3. Příloha k účetní závěrce za období 1.1.2018 – 31.12.2018

22HLAV s.r.o., IČ 64052907, Spisová značka C 10016 vedená u KS v UL, oprávnění KAČR č. 277, osvědčení KDPČR
sidlo: Všebořická 82/2, 40001 Ústí nad Labem, pobočka: Doudlebská 1699/5, 14000 Praha 4
Tel.: +420 474745134, +420 230 234 554, E-mail: info@22hlav.cz, Web: <http://www.22hlav.cz>

FINANČNĚ NÁS PODPOŘILI

PROGRAM NÁHRADNÍ RODINNÁ PÉČE

Úřad práce – Krajská pobočka v Plzni

Úřad práce – pracoviště Žďár nad Sázavou

PROGRAM SANACE RODINY

Evropský sociální fond ČR (podpora prostřednictvím Operačního programu Zaměstnanost)

Krajský úřad Plzeňského kraje

Město Rokycany

Město Plzeň – Městský obvod Plzeň 4

PROJEKT PODPORA RODINY V KRIZOVÉ SITUACI ROZPADU

Ministerstvo práce a sociálních věcí ČR

Město Plzeň, statutární město

PROJEKT KOUČOVÁNÍ RODIČOVSKÝCH DOVEDNOSTÍ

Ministerstvo práce a sociálních věcí ČR

PODĚKOVÁNÍ

Úřadu práce ČR – Krajské pobočce v Plzni

Úřadu práce ČR – pracovišti Žďár nad Sázavou

Krajskému úřadu Plzeňského kraje

Evropskému sociálnímu fondu ČR (podpora prostřednictvím Operačního programu Zaměstnanost)

Ministerstvu práce a sociálních věcí ČR

Plzni, statutárnímu městu

Odboru sociálních služeb Magistrátu města Plzně

Úřadu městského obvodu Plzeň 4

Městu Rokycany

Potravinové bance Plzeň, z.s.

Fondu evropské pomoci nejchudším osobám (podpora prostřednictvím Operačního programu potravinové a materiální pomoci)

ARC-Robotics s.r.o.

Nadaci J & T

Nadaci The Kellner Family Foundation

Nadaci Agrofert

**Za přínosnou spolupráci dále děkujeme pracovníkům a pracovníkům
Orgánu sociálně-právní ochrany v Plzeňském kraji.**



Evropská unie
Evropský sociální fond
Operační program Zaměstnanost




PLZEŇSKÝ KRAJ



Evropská unie
Fond evropské pomoci nejchudším osobám
Operační program potravinové a materiální pomoci



Úřad práce ČR


PLZEŇSKÝ KRAJ

Pomáhající  **Plzeň**



SOCIÁLNÍ SLUŽBY
MĚSTA PLZEŇ



městský
obvod
Plzeň 4



ROKYCANY