



PODPORA A POMOC DĚTEM
A JEJICH RODINÁM VLASTNÍM
I NÁHRADNÍM

VÝROČNÍ ZPRÁVA 2016



OBSAH

ÚVODNÍ SLOVO	3
PŘEDSTAVENÍ – AŽ O NÁS NĚCO VÍTE	4
PROGRAM SANACE	5
PROGRAM NÁHRADNÍ RODINNÁ PÉČE	8
SOCIÁLNĚ-PRÁVNÍ OCHRANA DĚTÍ	11
ODBORNÉ SLUŽBY	14
PROJEKTY A AKTIVITY	17
HLASY DĚTÍ – A CO S TÍM UDĚLÁME?	19
AKCE	20
FINANCE	21
FINANČNĚ NÁS PODPOŘILI	27
PODĚKOVÁNÍ	27

DOMUS – Centrum pro rodinu, z. s.

Adresa: Černická 617/7, 301 00 Plzeň

Web: domus-cpr.cz | e-mail: domus@domus-cpr.cz

Tel: 733 733 061, 377 331 956

IČ: 22842250

Číslo účtu: 43-5193300247/0100



ÚVODNÍ SLOVO

Plavba v moři sociálních služeb nás úspěšně provedla osmým rokem naší činnosti. Oba naše stěžejní programy, Sanace rodiny a Náhradní rodinná péče, měly možnost a prostor se více profilovat a stabilizovat. A my jsme stále pracovali na jejich propracování a posilování profesionality pracovních týmů.

Služby sanace rodiny si v regionech Plzeňského kraje našly svoje místo, a to jak v oblasti multidisciplinární spolupráce, tak v rámci klientely. Vzhledem ke statistickému vývoji a nákladům vynaloženým na poskytování služby jsme na konci kalendářního roku 2016 ukončili činnost v regionech Stříbrsko, Kralovicko a Nýřansko.

V oblasti náhradní rodinné péče stále pokračujeme v profilaci systému vzdělávání pro osoby pečující, a to i s ohledem na možný syndrom vyhoření. Pěstouni i nadále oceňují informace, které získávají, i možnost sdílet své zkušenosti a konzultovat své problémy.

Rokem 2016 nás také provázela projekt s názvem **Hlasy dětí – a co s tím uděláme?** Projekt prostřednictvím animovaných filmů ukazuje, s jakými právy se setkáváme přímo v praxi nejčastěji, jak ovlivňují životy našich klientů a jaké požadavky v odbornosti jsou kladeny na nás, sociální pracovníky. Projekt také využil nových technických možností a pro děti byly zpracovány mobilní hry s tematikou aplikace práv.

Rok 2016 navázal na předcházející léta také v tom, že jsme měli možnost dělat práci, která nás všechny těší. Za to chceme poděkovat našim spolupracovníkům z dalších organizací a institucí a zejména klientům, kteří nám poskytují cennou zpětnou vazbu a jejichž úspěchy jsou zdrojem našeho dobrého pocitu.

Děkuji všem sociálním pracovníkům, pracovníkům v sociálních službách, odborným pracovníkům a také administrativnímu týmu za jejich nadšení, elán, kvalitní práci a profesionální přístup.

Za tým organizace DOMUS – Centrum pro rodinu, z. s.

Mgr. Bc. Romana Svobodová

PŘEDSTAVENÍ – AŽ O NÁS NĚCO VÍTE

DOMUS – Centrum pro rodinu, z. s., je nestátní nezisková organizace, která vznikla s cílem pomáhat dítěti prostřednictvím pomoci jeho rodině, a to vlastní i náhradní. Organizace funguje od roku 2009, od roku 2015 je zapsaným spolkem v rejstříku spolků.

ČÍM POMÁHÁME?

Poskytujeme **sociálně aktivizační služby dle zákona 108/2006 Sb.**, o sociálních službách, a vyhlášky č. 505/2006 Sb. a **služby vyplývající z povinností osoby pověřené pro uzavírání dohod o výkonu pěstounské péče**, resp. ze zákona 359/1999 Sb., o sociálně-právní ochraně dětí, ve znění pozdějších předpisů, a zákona č. 89/2012 Sb., občanského zákoníku.

Nabízíme služby pro rodiny s dětmi ve třech základních programech, **SANACE RODINY, NÁHRADNÍ RODINNÁ PÉČE a SOCIÁLNĚ-PRÁVNÍ OCHRANA DĚTÍ.**



PROGRAM SANACE

POSLÁNÍ

Organizace DOMUS – Centrum pro rodinu, z. s., poskytuje služby rodinám s dětmi nacházejícími se v takové životní situaci, kterou samy vnímají jako nepříznivou a která má negativní vliv na zdravý vývoj dítěte.

Služby jsou poskytovány všem členům rodiny, kteří se chtějí a mohou podílet na řešení situace, a to prostřednictvím intenzivní spolupráce zaměřené zejména na hledání zdrojů uvnitř rodiny a zapojením odborníků, kteří mohou přispět k dosažení nejlepšího zájmu dítěte. To vše za účelem vytvoření stabilního rodinného prostředí vedoucího k bezpečnému a podnětnému vývoji dítěte a ke spokojenému a zdravému soužití všech členů rodiny.

Služby jsou poskytovány ve vybraných regionech Plzeňského kraje, v domácím prostředí, prostorách organizace nebo po domluvě i jinde, a to bezplatně, diskrétně a s respektem k možnostem a potřebám rodiny.

PRO rodiče s dětmi ve věku 0–18 let; prarodiče nebo další členy rodiny, kteří mají v péči dítě nebo chtějí řešit situaci rodiny, která má negativní vliv na zdravý vývoj dítěte

CO výchovné, vzdělávací a aktivizační činnosti, zprostředkování kontaktu se společenským prostředím, terapeutické činnosti a pomoc při prosazování práv a zájmů a při obstarávání osobních záležitostí

KDE Plzeň, Rokycansko, Stodsko, Tachovsko, Klatovsko, Stříbrsko, Nýřansko, Kralovicko

S ČÍM JSME POMÁHALI?

V rodinách jsme se primárně zabývali podporou rodičů ve zvýšení rodičovských kompetencí ve vztahu k péči o děti a zajištění jejich potřeb.

V roce 2016 jsme nejčastěji rodinám pomáhali a podporovali je: ● v nácvicích spojených s péčí o dítě včetně hygienických návyků ● v nácvicích spojených s vedením domácnosti ● v rozvoji dětí ● v hledání vhodného bydlení ● v hospodaření rodiny ● ve výchově dětí ● v nácvicích rodičovského chování ● v doprovázení na jednání s institucemi ● v nácvicích korespondence ● ve vytváření vhodných podmínek pro návrat dítěte z ústavní výchovy ● v komunikaci mezi rodiči a dětmi ● v kontaktu s nepečujícím rodičem ● v dosažení dohody mezi rozvedenými rodiči ● v rámci rozvodových situací apod.

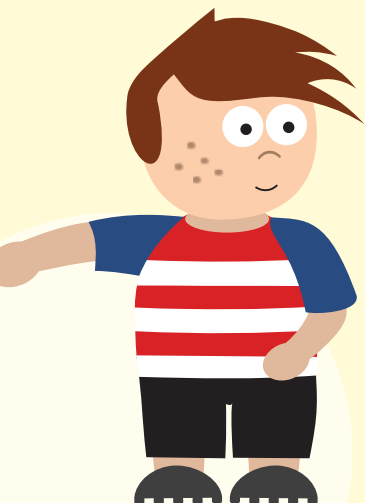
KDO Koordinátorkou programu je **Mgr. Veronika Hanušová**. V roce 2016 vás podporovali a pomáhali vám Bc. Adéla Maříková, Mgr. Lenka Stodolová, Bc. Nikola Metličková, Bc. Soňa Vasilevová, Jana Tomanová, DiS., Bc. Vendula Dlouhá, Petra Bednářová, DiS., Bc. Markéta Škodová, Veronika Píšová, DiS., Darja Šimlová, DiS., Kristýna Hajná, DiS., Šárka Beranová, Mgr. Martina Marková, Mgr. Kateřina Jíšová a Mgr. Miroslava Tomášková. Všem zaměstnancům děkujeme za kvalitní práci.

Za administrativní činnost děkujeme Janě Beránkové, Iloně Henschové a Kateřině Hubingerové.

ODBORNÁ SPOLUPRÁCE Za odborné služby děkujeme PhDr. Lence Průšové, Ph.D., PhDr. Janě Procházkové, Mgr. Kláře Švajnerové, Mgr. Miroslavě Tomáškové a Mgr. Kateřině Jíšové. Za supervizní podporu našeho týmu děkujeme Mgr. Monice Havlíčkové.

Celkem jsme v roce 2016 podpořili:

33 klientů na Kralovicku, **41** klientů na Nýřansku, **27** klientů na Stříbrsku, **86** klientů na Tachovsku, **452** klientů v Plzni, **113** klientů na Klatovsku, **109** klientů na Rokycansku a **67** klientů na Stodsku. Celkem jsme podpořili **928** klientů.



DVA PŘÍBĚHY ZA VŠECHNY

Otec může pravidelně vídat malého syna

Na organizaci DOMUS – Centrum pro rodinu, z. s., se obrátil otec ročního syna, kterého vychovávají rodiče ze strany matky. Otec chlapečka naposledy viděl před půl rokem a velmi stál o navázání kontaktů, z nichž měl zároveň velké obavy. Po vzájemném mapování situace byl stanoven společný cíl zakázky, a to podpora pravidelných kontaktů se synem v podobě asistovaného kontaktu – asistence nezávislé osoby.

V období od února do září probíhal v rámci organizace asistovaný kontakt otce a syna a zároveň docházelo k obnově a posílení jejich vztahu. Otec si byl jistější v rodičovských kompetencích a syn využíval přítomnost svého rodiče. Otec po celou dobu prokazoval, že o vztah se synem stojí, že žádného asistovaného kontaktu se neomluvil, dbal doporučení sociální pracovnice a především poskytoval synovi pocit jistoty, bezpečí a dostatek času pro získání vzájemné důvěry.

Přáním otce bylo, aby měl možnost vídat syna pravidelně, bez asistence třetí osoby.

Momentální situace je taková, že soud otci vyhověl a se synem společně tráví každou druhou sobotu odpoledne, a to bez asistence.

Děti jsou zpátky u rodičů

V červenci 2016 oslovila naši organizaci těhotná matka s prosbou o pomoc. Ocitla se v těžké životní situaci, s partnerem přišli o bydlení, a z tohoto důvodu jim byly odebrány nezletilé děti, které byly umístěny do ZDVOPu. Matka s otcem v době, kdy neměli bydlení, přespávali u známých.

Sociální pracovnice zmapovala situaci rodiny a pomohla rodičům zajistit vhodné bydlení. Poté jim pomohla sepsat žádost o svěřeni nezletilých dětí zpět do péče. V únoru 2017 rozhodl Okresní soud Plzeň-město o návratu nezletilých dětí zpět do péče rodičů.

PROGRAM NÁHRADNÍ RODINNÁ PÉČE

POSLÁNÍ

DOMUS – Centrum pro rodinu, z. s., doprovází náhradní rodiny a nabízí jim podporu a pomoc při výchově a péči o svěřené děti. Dále podporuje principy náhradní rodinné péče a zájemce, kteří by mohli být vhodnými náhradními rodiči.

Služba je poskytována na základě pověření k výkonu sociálně-právní ochrany dětí.

PRO zájemce o informace o pěstounské péči z ČR; zájemce o pěstounskou péči z ČR; osoby pečující a osoby v evidenci z území Plzeňského kraje a jim svěřené děti; dítě, které potřebuje pomoc při ochraně svého života a dalších jeho práv

CO zajištění okamžité pomoci, respitní (odlehčovací) péče, odborné pomoci, zvyšování znalostí a dovedností osob pečujících, podpora sounáležitosti dítěte s osobami blízkými, zvyšování výchovných kompetencí osob pečujících

S ČÍM JSME NEJČASTĚJI POMÁHALI?

• podpora a zajištění kontaktů s osobami blízkými • poradenství a podpora budování identity dítěte svěřeného do pěstounské péče • patologické chování dítěte • poradenství v oblasti vzdělávání dětí • domácí příprava do školy • doučování • podpora při výběru SŠ • výchovné problémy • řešení šikany • zdravý životní styl • finanční a bytová problematika • poradenství k sepsání zpráv k soudu • poradenství v oblasti výchovy a péče o dítě dle vývojového období • poradenství v oblasti speciálních potřeb dítěte (oblast sociální, zdravotní i psychická) • podpora při rozvoji dítěte v souvislosti s volnočasovými aktivitami • podpora rodiny ve zvládnání výchovy dítěte v pubertě • zvyšování počítačové gramotnosti u osob pečujících

KDE Plzeň, Klatovsko, Strážsko, Rokycansko, Stodsko, Nýřansko, Horažďovicko, Tachovsko, Domažlicko, Blůvicko

KDO Koordinátorkou programu je **Mgr. Štěpánka Hostková**. Tým tvořilo celkem 11 pracovníků. Za sociální práci v rodinách děkujeme Radimu Teodoru Bílkovi, DiS., Mgr. Martě Kadlecové, Mgr. Pavle Kučerové, Mgr. Hanně Lehach, Bc. Radce Musilové, Mgr. Lucii Parláskové, Mgr. Evě Plevkové, Bc. Zdislavě Rodové, Mgr. Elišce Strádalové a Marcelce Šimové, DiS.

Za administrativní podporu děkujeme Janě Beránkové, Iloně Henishové a Kateřině Hubingerové.

ODBORNÁ SPOLUPRÁCE Za odborné služby děkujeme PhDr. Lence Průšové, Ph.D., PhDr. Janě Procházkové, Mgr. et Mgr. Danielu Hanušovi, Mgr. Kláře Švajnerové, Mgr. Kateřině Jíšové a Mgr. Miroslavě Tomáškové. Za supervizní podporu našeho týmu děkujeme Mgr. Tomáši Řezníčkovi.

VZDĚLÁVÁNÍ osob pečujících a osob v evidenci poskytované v rámci dohody o výkonu pěstounské péče

Na pobočkách proběhlo celkem **36** vzdělávacích seminářů a pěstounských klubů. Realizovali jsme **7** víkendových pobytů. Dále jsme s pěstouny absolvovali **3** týdenní rekondiční pobyty.

Pěstouni oceňují odborné vedení vzdělávání i možnost sdílet své zkušenosti, starosti a radosti.

VYUŽITÍ PRÁV OSOB PEČUJÍCÍCH

Respitivní péči využilo **132** klientů. Odborné služby jsme zajistili **56** rodinám. Krátkodobou péči využily **2** rodiny.

V roce 2016 jsme doprovázeli **216** rodin.



DVA PŘÍBĚHY ZA VŠECHNY

Nechtěla jsem, aby můj vnuk vyrůstal bez rodiny

V roce 2016 dosáhl plnoletosti mladík, který vyrůstal v pěstounské péči své babičky. Ta při příležitosti důležitého životního okamžiku vzpomínala:

„Moje dcera si našla přítele, poté se jim narodil syn, bohužel ale dcera propadla drogové závislosti. Její přítel byl násilník, který fyzicky napadal ji i mého vnuka. Vnuk byl z těchto důvodů odebrán z péče rodičů a umístěn do dětského domova daleko od místa našeho bydliště. Pravidelně jsem za ním jezdila, ale nedokázala jsem se smířit s tím, že bude vyrůstat mimo rodinu. Dostala jsem kontakt na organizaci DO-MUS – Centrum pro rodinu, pracovnice byly velmi příjemné a v mé tíživé situaci mě podpořily. Informovaly mě o možnosti pěstounské péče. Společně jsme kontaktovaly příslušný orgán sociálně-právní ochrany dětí, konaly se případové konference. V závěru mi klíčová pracovnice pomohla sepsat žádost o svěření mého vnuka do pěstounské péče a soud mému návrhu vyhověl. Jsem vděčná všem, kteří mi pomohli, aby můj vnuk mohl vyrůstat v rodině a abychom společně oslavili jeho 18. narozeniny.“

Když se dítě bojí chodit do školy

Pěstounka, která má v péči svoji 14letou vnučku, otevřela v rámci spolupráce pro ni tíživé téma. Trápilo ji, že u dívky došlo k náhlé změně chování. Dívka byla úzkostlivější, smutná, uzavřela se do sebe, odmítala chodit do školy. Pěstounka marně pátrala po příčinách této změny. Klíčový pracovník hovořil o různých důvodech, které by mohly se situací souviset. V rámci intenzivní spolupráce s dívkou, pěstounkou i školou se podařilo zjistit, že se stala obětí kyberšikany ze strany cizí osoby v rámci sociální sítě. Druhým důvodem byla dlouhodobější pasivní šikana ze strany spolužáků. Dívce byla zprostředkována odborná pomoc, v rámci rodiny jsme se zaměřili na podpoření důvěry a vztahu babičky a vnučky, stejně tak jako na prevenci v oblasti bezpečného pohybu na internetu.

V současné době se dívka i pěstounka mnohem lépe orientují v rizicích souvisejících se sociálními sítěmi. Dívka se přestala kontaktovat s člověkem, který jí vyhrožoval, a do školy chodí beze strachu.

SOCIÁLNĚ-PRÁVNÍ OCHRANA DĚTÍ

Stát zasahuje do výkonu rodičovských práv v těch případech, kdy je dítě v rodině chováno rodiči ohroženo. Intervence státu do rodičovských práv jsou možné jen prostřednictvím soudu.

Postup soudu v případě, že dítě má být odejmuto z péče rodičů a umístěno do některého typu náhradní péče (včetně některé z forem náhradní rodinné péče), je podrobně upraven občanským zákoníkem a zákonem o sociálně-právní ochraně dětí, v platném znění. V současné době dochází k určitým disproporcím mezi ochranou dítěte před škodlivými vlivy v biologické rodině (dítě je z rodiny odejmuto a umístěno v náhradní rodinné péči, v zařízení pro děti vyžadující okamžitou pomoc či v institucionální péči). Stále však není zajištěna účinná pomoc biologické rodině, která by vedla k nápravě vztahů v rodině do té míry, aby se dítě do původní biologické rodiny mohlo vrátit, případně za pomoci odborníků rodinu neopouštělo.

Dále je nezbytně nutné uvést i skutečnost, že nelze odejmout dítě z péče rodičů za účelem jeho umístění do prokazatelně lépe vyhovujícího náhradního rodinného prostředí.

Připomenutí právních východisek rodičovských práv je důležité zejména pro další práci s aktéry náhradní rodinné péče, kdy dochází k částečnému či úplnému přenosu rodičovských práv z rodiče vlastního (biologického) na rodiče náhradního (osvojitele, pěstouna).

Základním východiskem je myšlenka najít pro dítě, které nemůže vyrůstat ve své biologické rodině, řešení nejen rychlé, ale také perspektivní, které by maximálně nahradilo funkce biologické rodiny.

Rodina je institucionalizovaná biosociální skupina, tvořená přinejmenším dvěma členy, mezi kterými neexistuje pokrevní pouto, a jejich dětmi. Tato zásadní definice však vlivem rozvoje lidského poznání, uvolnění etických a právních norem, doznala určitých změn. Již nehovoříme o dvou členech opačného pohlaví (neboť máme formu soužití pro partnery téhož pohlaví), již nehovoříme o rodině vytvořené narozením dítěte v manželství a mimo manželství (neboť současné trendy soužití naznačují, že manželství není nejčastější forma soužití). Co však pro charakteristiku rodiny zůstává a je stále vysokou sociální hodnotou pro další její pokračování a zachování určitých norem a tradic, je dítě. Pro dítě je rodina zatím to nejlepší, co lidstvo pro výchovu svých potomků vymyslelo, ale zároveň je to po celé generace to nejnebezpečnější místo pro život a zdraví dítěte. V souvislosti s rozvojem lékařské

vědy se i bezdětným párům dostává možnosti počít potomka přirozenou cestou, a tak do budoucna bude zcela jistě náhradní rodinná péče, zejména její forma osvojení, pomalu ustupovat do pozadí. Pro děti, pro které jejich vlastní biologická rodina nevytvořila podmínky, protože nemohla, nechtěla nebo je neuměla vytvořit, bude stále potřeba nalézat nová a individuální řešení jejich situace.

Jak již bylo výše uvedeno, umístění do náhradní rodiny je až sekundární varianta řešení situace dítěte, které je v biologické rodině ohroženo. Sanace rodiny patří k základním metodám sociální práce s rodinou. Z právního hlediska je velmi obtížná, neboť spojuje dva zásadní zákony, a to zákon o sociálních službách a zákon o sociálně-právní ochraně dětí. Sanovat rodinné prostředí lze pouze za určitých předpokladů, a to zejména osobní angažovanosti rodičů (osob, které disponují rodičovskými právy), a zároveň musí být vždy plně akceptována premisa dodržení zájmu a blaha dítěte. Jinak řečeno: když rodič necítí potřebu zlepšit podmínky pro život dítěte ve vlastní rodině, bude základem sanace rodiny vyhodnocení ohrožení dítěte a rodič bude případně motivován k úpravě podmínek života v zájmu dítěte. Taková činnost je velmi náročná odborně, ale klade i vysoké nároky na osobnost sociálního pracovníka (klíčového pracovníka), neboť se musí odborně i lidsky vyrovnávat s velmi složitými situacemi, jako je například týrání, zanedbávání a zneužívání dítěte, domácí násilí, závislosti rodičů, které ohrožují zdravý vývoj dětí, atd.

Výše uvedené činnosti jsme ve sledovaném období plnili následovně:

Činnosti na ochranu dětí před škodlivými vlivy dle zákona 359/1999 – činnost zaměřená na ochranu dětí před škodlivými vlivy, předcházení jejich vzniku (§ 31, 32). Jedná se o činnost zaměřenou na specifickou skupinu dětí, konkrétně se jedná o děti, které jsou pod sociální kuratelou či klienty probační a mediační služby. Cílem aktivit je poskytnout informace či pomoc dětem a jejich rodičům, osobám pečujícím při překonávání nepříznivých sociálních podmínek. Metodické vedení a konkrétní učení algoritmů chování rodičů v sociálně slabých rodinách tak, aby došlo ke zlepšení postavení těchto dětí v jejich přirozeném výchovném prostředí. Zahnuje rovněž spolupráci s příslušnými orgány sociálně-právní ochrany dětí v rámci územního uspořádání kraje. Dále pak pomoc a podporu dětem při překonávání negativních projevů v jejich chování.

Odborná pomoc dle zákona – podle zákona 359/1999, § 47a, odst. 2 písm. c) má rodina právo na zprostředkování psychologické, terapeutické nebo jiné odborné pomoci alespoň jednou za 6 měsíců. Konkrétní pomoc je specifikována v plánu dítěte.

Pomoc rodičům – výchovné problémy dle zákona 359/1999 – pomoc rodičům při řešení výchovných nebo jiných problémů souvisejících s péčí o dítě [§11 odst. 1 písm. a)] – jedná se o pomoc, která spočívá v pomoci rodičům či jiným zodpovědným osobám při řešení péče o dítě a jeho výchovu, současně zakládá možnost zúčastnit se případových konferencí v rámci sociálně-právní ochrany dítěte.

Pořádání kurzů, přednášek, seminářů dle zákona 359/1999 – v rámci poradenské činnosti pořádání přednášek a kurzů na řešení výchovných, sociálních a jiných problémů souvisejících s péčí o dítě a jeho výchovou [§ 11 odst. 1 písm. c)] – jedná se o přednášky, kurzy, semináře, popřípadě víkendové pobyty zaměřené na předávání informací rodičům, kteří se potýkají například s problémovým či poruchovým chováním u dětí, poruchou pozornosti a hyperaktivitou, očekávají narození prvního dítěte apod.

Poskytování poradenství při výchově a vzdělávání – poskytování nebo zprostředkování poradenství rodičům při výchově a vzdělávání dítěte a při péči o dítě zdravotně postižené [§ 11 odst. 1 písm. b)] – jedná se o možnost poskytovat odborné poradenství v oblasti specifických potřeb konkrétního dítěte a rodičů a zprostředkování individuálně nastavených odborných konzultací (např. psycholog, etoped, výživový poradce, sociální rehabilitace těchto dětí a jejich rodin).



ODBORNÉ SLUŽBY

Kvalitní odborné zázemí je jedním z pilířů organizace DOMUS – Centrum pro rodinu, z. s. Odborné služby jsou nabízeny v rámci programů Sanace, Náhradní rodinná péče i veřejnosti.

Psychologické poradenství a diagnostika

Psychologické poradenství zahrnuje celou řadu různých oblastí, například osobnostní problémy (závislosti, psychosomatické potíže, strachy, úzkosti, nesoustředěnost, ztráta motivace, nespokojenost, pocity viny, negativní vnímání světa aj.), rodinné a manželské problémy či konflikty, výchovné problémy, ale i problémy ve škole, mezi sourozenci apod.

Individuální, párová a rodinná terapie

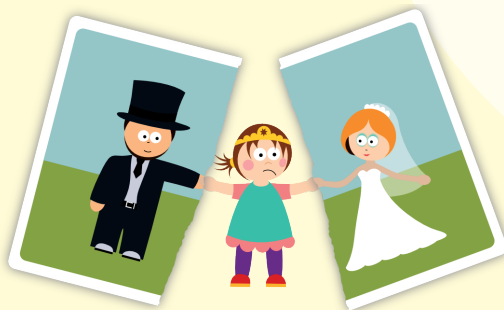
Terapie, její četnost i zaměření, vždy odpovídá potřebám jednotlivce, páru či rodiny.

Práce s rodinou v rozvodu a asistované kontakty

Rozvodové problematice se věnujeme od roku 2009. V současné době se zvyšuje procento rozvodů vyznačujících se konflikty mezi rodiči. Cílem naší práce je dosažení alespoň základní komunikace mezi rodiči o věcech, které se týkají dítěte, jednání v jeho zájmu a umění neřešit spory za jeho přítomnosti. Naším úkolem je také pomoci rodičům pochopit, že dítě potřebuje a zároveň má právo na oba rodiče.

Součástí práce s rodinou v rozvodu jsou asistované kontakty. V případě, že z různých důvodů není možné domluvit samostatné předávání nebo kontakt s dětmi u jednoho z rodičů, nabízíme podporu rodině ve formě dohody o asistovaném kontaktu nebo může rodič využít našich prostor pro setkávání s dětmi.

Pro asistované kontakty máme speciálně upravené prostory, které pomáhají malým i velkým usnadnit navázání kontaktu a zároveň i odbourávat stres.



Podpora při práci s dítětem s ADHD, COGMED

Základními třemi znaky v projevu dítěte s ADHD jsou poruchy pozornosti, hyperaktivity a impulzivity. Uvědomujeme si, jak náročné je vychovávat dítě s ADHD. Proto v rámci práce s rodinou nabízíme pochopení, podporu, radu i praktickou pomoc.

S dětmi s ADHD lze pracovat také prostřednictvím metody COGMED. Jedná se o ucelený pětitydenní program, který napomáhá dětem i dospělým s deficitem pozornosti tréninkem zvyšujícím kapacitu jejich pracovní paměti, která je zásadní jak pro schopnost soustředění, tak pro schopnost přiměřeně odolávat rušivým podnětům z okolí a schopnost komplexního uvažování.

Filiální terapie

Jedná se o speciální 10týdenní tréninkový program pro rodiče, který pomáhá posilovat vztah mezi rodičem a dítětem použitím „hrací půlhodinky“ jednou týdně.

My Backpack

Metoda My Backpack je podpůrný nástroj pro práci v oblasti náhradní rodinné péče. Tato metoda umožňuje dítěti zpracovat traumatický zážitek, který prožilo při přechodu z vlastní rodiny do rodiny náhradní, a porozumět příčinám tohoto přechodu.

Sandtray

Jde o diagnosticko-terapeutickou projektivní metodu, která využívá práci s pískem a figurkami. Sandtray je velice účinným terapeutickým prostředkem pro práci s dětmi, mládeží i dospělými. Metoda práce s figurkami v písku umožňuje silné prožitky bez zbytečných slov.

Kognitivně-behaviorální terapie

Terapie je zaměřená na řešení konkrétních problémů, které klienta tíží, na dosahování specifických, předem definovaných cílů pomocí řady psychologických metod. KBT terapie pomáhá klientovi zorientovat se přesně v daném problému, uvědomit si, co ho spouští, co ho ovlivňuje, co ho zhoršuje, nebo naopak zmírňuje, efektivně řešit své problémy, konstruktivně pracovat na tom, aby nepříjemné příznaky odezněly.

Vedení případových a rodinných konferencí

Součástí služeb poskytovaných organizací DOMUS – Centrum pro rodinu, z. s., je profesionální vedení a moderování případových konferencí. V našem týmu máme dva proškolené administrátory rodinných konferencí.

Vzdělávací odborné služby

Nabízíme akreditované kurzy:

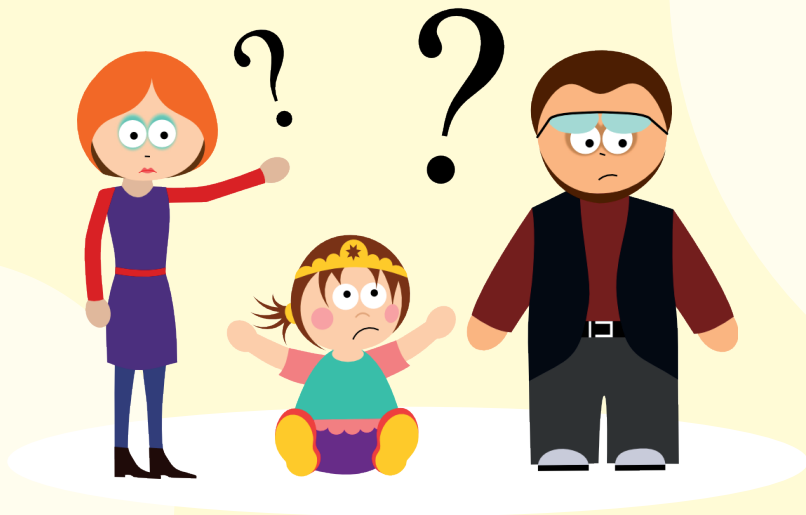
Úvod do práce s knihou života

Úvod do problematiky institucionální péče

Úvod do problematiky vedení případových konferencí

Úvod do supervizí

Úvod do právních změn v oblasti péče o dítě



PROJEKTY A AKTIVITY

Potravinová banka

Postavili jsme se zodpovědně k problematice sociálně slabých rodin a aktivně jsme podpořili založení potravinové banky v Plzni.

Potravinová pomoc je poskytována rodinám v nouzi. Tím, že dostanou základní potravinovou pomoc, mohou ušetřené finanční prostředky použít na jiné účely týkající se péče o děti, například na úhradu volnočasových kroužků, pořízení vybavení do školy na začátku školního roku nebo nákup sezonního oblečení.

Příklady dobré praxe

Matka samoživitelka pečuje o devítiletou dceru. Dívka toužila po aktivitách, které by mohla podnikat se svými vrstevníky, jako je například malování nebo tanec. Matka na zaplacení kroužku neměla dostatek financí. Využila možnosti potravinové pomoci a za ušetřené peníze uhradila náklady spojené s kroužkem.

Matka samoživitelka, která pečuje o novorozence, čekala na vyřízení dávek státní sociální podpory a určení výživného pro svou dceru. Po dobu rozhodování o dávkách se dostala do finanční tísně. Potravinová pomoc byla poskytnuta na překlenutí nesnadné krizové doby, a to především ve formě vhodné výživy pro její dceru, jako je sunar aj.

Potravinová sbírka

Dobrovolníci z řad pracovníků organizace DOMUS – Centrum pro rodinu, z. s., se 19. listopadu 2016 zapojili do projektu Národní potravinové sbírky. Při výběru trvanlivých potravin jste je mohli potkat v OC Tesco Borská pole.

Výtvarná soutěž

Na propagaci pěstounské péče byla zaměřena výtvarná soutěž, na které spolupracoval DOMUS s Krajským úřadem Plzeňského kraje a dalšími organizacemi z regionu. Děti vyrůstající v náhradní rodinné péči výtvarně ztvárnily téma Můj život v pěstounské rodině. Z obrázků pak vznikla putovní výstava, která byla k vidění na různých místech Plzeňského kraje.

Vánoční krabice

I letos, už po třetí, jsme byli jednou z podpořených organizací, která díky aktivitě paní Gabriely Markové a desítkám dětí a rodičů rozdávala v rodinách, kde by byly Vánoce velmi chudé, dárky dle přání dětí. Jsou to drobnosti, které přináší velkou radost na straně dárců i obdarovaných.



HLASY DĚTÍ – A CO S TÍM UDĚLÁME?

V roce 2016 vrcholil jeden z největších projektů naší organizace Hlasy dětí – a co s tím uděláme? V jeho rámci vzniklo 11 krátkých animovaných filmů postavených na skutečných příbězích o právech dětí, jak je známe z naší praxe. Jejich cílem je zvýšit povědomí o právech dětí mezi laickou i odbornou veřejností.

K filmům byly vytvořeny metodické příručky pro sociální pracovníky a pro učitele a také pracovní listy pro pedagogy 2. stupně základních škol, případně středních škol. Na vybraných školách se konaly ukázkové hodiny, jak se dá s animovanými filmy pracovat, a také semináře a workshopy pro učitele.

Mezi další metodické pomůcky patří omalovánky či pexeso. Úplnou novinkou je mobilní herní aplikace, kde můžete procházet příběhem dětí tak, jak sami budete chtít a jak si sami určíte. Můžete si vyzkoušet být Radimem, který šikanuje, i šikanovaným Pavlem. Zkuste si prožít příběh dospívající Elišky, která vyrůstá ve velmi benevolentním prostředí a v okamžiku prvního vážnějšího konfliktu s rodiči se je rozhodne „potrestat“ a na sociálních sítích nařkne otce ze sexuálního obtěžování.

Jednotlivé filmy z Hlasů dětí si mohou lidé pustit na kanále YouTube, kde mají už čtvrt milionu zhlédnutí a kde je možné o nich také diskutovat. Projekt je financován z prostředků Malého grantového schématu programu CZ 04 Ohrožené děti a mládež FM EHP 2009.

Veškeré informace k projektu najdete na www.hlasydeti.cz.

Práva dětí představila i výstava

S projektem Hlasy dětí – a co s tím uděláme? souvisela i výstava, která byla k vidění v únoru a březnu 2016 ve vstupních prostorách Krajského úřadu Plzeňského kraje. Návštěvníci si mohli prohlédnout panely s animacemi, informacemi či citáty, které představily základní poslání projektu a vznik jednotlivých filmů.



AKCE

I v roce 2016 jsme pořádali tvořivá a zábavná odpoledne pro naše klienty a veřejnost s cílem podpořit sociální začleňování našich klientů i řadu dalších akcí.

2. pěstounský benefiční ples

Druhý pěstounský benefiční ples se konal 26. listopadu 2016 ve společenském centru Secese v Plzeňském Prazdroji. Užili si ho naši pěstouni, zaměstnanci organizace DOMUS i další hosté.

Respitní den

V předvánočním čase jsme pěstounům nabídli možnost užít si volný čas a obstarat si vše potřebné ke klidnému prožití svátků a pohlídali jsme děti, které mají ve své péči.

Velikonoční a vánoční tvoření

Na některých našich pobočkách se již tradičně konala velikonoční a vánoční tvoření, která si užívaly nejen děti.

Hurá prázdniny

Společně jsme přivítali letní prázdniny, pro děti jsme připravili soutěže.

Bazárek, aneb co se nehodí mně, může se hodit někomu jinému

Od jednotlivých dárců dostává organizace DOMUS obnošené i nové šatstvo, které pak předává klientům prostřednictvím oblíbených a hojně navštěvovaných bazárků na plzeňské a klatovské pobočce organizace.

Dále jsme se aktivně zapojili do akcí pořádaných spolupracujícími organizacemi a institucemi:

Na jedné lodi – prezentace organizace v rámci dne se sociálními službami na klatovském náměstí

Pod rokycanskou věží – setkání neziskových organizací v Rokycanech

Den rodiny – děláme bubliny – prezentace organizace v rámci Mezinárodního dne rodiny v Plzni

Hodíme se do pohody, špacírujem kolem vody... – zábavné odpoledne pro rodiny s dětmi kolem Boleveckých rybníků

FINANCE

Výkazy k účetní uzávěrce 2016

Rozvaha podle Přílohy č. 1
vyhlášky č. 504/2002 Sb.

ROZVAHA
v plném rozsahu
ke dni 31.12.2016
(v celých tisících Kč)

Název, sídlo a právní forma
účetní jednotky

Domus - Centrum pro rodinu
Černická 617/7
Plzeň
301 00

Účetní jednotka doručí:
1 x příslušnému fin. orgánu

IČO
22842250

Označení	AKTIVA	číslo řádku	Stav k prvnímu dni účetního období	Stav k posled. dni účetního období
a	b	c	1	2
A.	Dlouhodobý majetek celkem	Součet A.I. až A.IV.	1	
A. I.	Dlouhodobý nehmotný majetek celkem	Součet A.I.1. až A.I.7.	9	
A. I. 1.	Nehmotné výsledky výzkumu a vývoje	(012)	2	
A. I. 2.	Software	(013)	3	
A. I. 3.	Ocenitelná práva	(014)	4	
A. I. 4.	Drobný dlouhodobý nehmotný majetek	(018)	5	
A. I. 5.	Ostatní dlouhodobý nehmotný majetek	(019)	6	
A. I. 6.	Nedokončený dlouhodobý nehmotný majetek	(041)	7	
A. I. 7.	Poskytnuté zálohy na dlouhodobý nehmotný majetek	(051)	8	
A. II.	Dlouhodobý hmotný majetek celkem	Součet A.II.1. až A.II.10.	20	
A. II. 1.	Pozemky	(031)	10	
A. II. 2.	Umělecká díla, předměty a sbírky	(032)	11	
A. II. 3.	Stavby	(021)	12	
A. II. 4.	Hmotné movité věci a jejich soubory	(022)	13	
A. II. 5.	Pěstitelské celky trvalých porostů	(025)	14	
A. II. 6.	Dospělá zvířata a jejich skupiny	(026)	15	
A. II. 7.	Drobný dlouhodobý hmotný majetek	(028)	16	
A. II. 8.	Ostatní dlouhodobý hmotný majetek	(029)	17	
A. II. 9.	Nedokončený dlouhodobý hmotný majetek	(042)	18	
A. II. 10.	Poskytnuté zálohy na dlouhodobý hmotný majetek	(052)	19	
A. III.	Dlouhodobý finanční majetek celkem	Součet A.III.1. až A.III.6.	28	
A. III. 1.	Podíly - ovládaná nebo ovládající osoba	(061)	21	
A. III. 2.	Podíly - podstatný vliv	(062)	22	
A. III. 3.	Dluhové cenné papíry držené do splatnosti	(063)	23	
A. III. 4.	Zápůjčky organizačním složkám	(066)	24	
A. III. 5.	Ostatní dlouhodobé zápůjčky	(067)	25	
A. III. 6.	Ostatní dlouhodobý finanční majetek	(069)	26	
A. IV.	Oprávký k dlouhodobému majetku celkem	Součet A.IV.1. až A.IV.11.	40	
A. IV. 1.	Oprávký k nehmotným výsledkům výzkumu a vývoje	(072)	29	
A. IV. 2.	Oprávký k softwaru	(073)	30	
A. IV. 3.	Oprávký k ocenitelným právům	(074)	31	
A. IV. 4.	Oprávký k drobnému dlouhodobému nehmotnému majetku	(078)	32	
A. IV. 5.	Oprávký k ostatnímu dlouhodobému nehmotnému majetku	(079)	33	
A. IV. 6.	Oprávký ke stavbám	(081)	34	
A. IV. 7.	Oprávký k samostatným hmotným movitým věcem a souborům hmotných movitých věcí	(082)	35	
A. IV. 8.	Oprávký k pěstitelským celkům trvalých porostů	(085)	36	
A. IV. 9.	Oprávký k základnímu stádu a tažným zvířatům	(086)	37	
A. IV. 10.	Oprávký k drobnému dlouhodobému hmotnému majetku	(088)	38	
A. IV. 11.	Oprávký k ostatnímu dlouhodobému hmotnému majetku	(089)	39	

FINANCE

Výkazy k účetní uzávěrce 2016

Označení	AKTIVA	číslo řádku	Stav k prvnímu dni účetního období	Stav k posled. dni účetního období	
a	b	c	1	2	
B.	Krátkodobý majetek celkem	Součet B.I. až B.IV.	41	6 399	6 520
B. I.	Zásoby celkem	Součet B.I.1. až B.I.9.	51	160	643
B. I. 1.	Materiál na skladě	(112)	42		
B. I. 2.	Materiál na cestě	(119)	43		
B. I. 3.	Nedokončená výroba	(121)	44		
B. I. 4.	Polotovary vlastní výroby	(122)	45		
B. I. 5.	Výrobky	(123)	46		
B. I. 6.	Mladá a ostatní zvířata a jejich skupiny	(124)	47		
B. I. 7.	Zboží na skladě a v prodejnách	(132)	48	10	27
B. I. 8.	Zboží na cestě	(139)	49		
B. I. 9.	Poskytnuté zálohy na zásoby	(314)	50	150	616
B. II.	Pohledávky celkem	Součet B.II.1. až B.II.19.	71	31	6
B. II. 1.	Odběratelé	(311)	52		
B. II. 2.	Směnky k inkasu	(312)	53		
B. II. 3.	Pohledávky za eskontované cenné papíry	(313)	54		
B. II. 4.	Poskytnuté provozní zálohy	(314)	55		
B. II. 5.	Ostatní pohledávky	(315)	56	10	3
B. II. 6.	Pohledávky za zaměstnanci	(335)	57	21	3
B. II. 7.	Pohl. za institucemi soc. zabezpečení a veřejného zdrav. pojištění	(336)	58		
B. II. 8.	Daň z příjmů	(341)	59		
B. II. 9.	Ostatní přímé daně	(342)	60		
B. II. 10.	Daň z přidané hodnoty	(343)	61		
B. II. 11.	Ostatní daně a poplatky	(345)	62		
B. II. 12.	Nároky na dotace a ostatní zúčtování se státním rozpočtem	(346)	63		
B. II. 13.	Nároky na dotace a ost. zúčt. s rozp. orgánů územ. samospr. celků	(348)	64		
B. II. 14.	Pohledávky za společnosti sdruženými ve společnosti	(358)	65		
B. II. 15.	Pohledávky z pevných termínových operací a opcí	(373)	66		
B. II. 16.	Pohledávky z vydaných dluhopisů	(375)	67		
B. II. 17.	Jiné pohledávky	(378)	68		
B. II. 18.	Dohadné účty aktivní	(388)	69		
B. II. 19.	Opravná položka k pohledávkám	(391)	70		
B. III.	Krátkodobý finanční majetek celkem	Součet B.III.1. až B.III.7.	80	6 113	4 967
B. III. 1.	Peněžní prostředky v pokladně	(211)	72	59	46
B. III. 2.	Ceniny	(213)	73		
B. III. 3.	Peněžní prostředky na účtech	(221)	74	6 054	4 921
B. III. 4.	Majetkové cenné papíry k obchodování	(251)	75		
B. III. 5.	Dluhové cenné papíry k obchodování	(253)	76		
B. III. 6.	Ostatní cenné papíry	(256)	77		
B. III. 7.	Peníze na cestě	(261)	79		
B. IV.	Jiná aktiva celkem	Součet B.IV.1. až B.IV.2.	84	95	904
B. IV. 1.	Náklady příštích období	(381)	81	7	4
B. IV. 2.	Příjmy příštích období	(385)	82	88	900
	Aktiva celkem	Součet A. až B.	85	6 399	6 520

FINANCE

Výkazy k účetní uzávěrce 2016

Označení	PASIVA	číslo řádku	Stav k prvnímu dni účetního období	Stav k posled. dni účetního období	
a	b	c	3	4	
A.	Vlastní zdroje celkem	Součet A.I. až A.II.	86	5 750	4 783
A. I.	Jméni celkem	Součet A.I.1. až A.I.3.	90	5 733	77
A. I. 1.	Vlastní jmění	(901)	87		
A. I. 2.	Fondy	(911)	88	5 733	77
A. I. 3.	Oceňovací rozdíly z přecenění finančního majetku a závazků	(921)	89		
A. II.	Výsledek hospodaření celkem	Součet A.II.1 až A.II.3.	94	17	4 706
A. II. 1.	Účet výsledku hospodaření	(963)	91	x	4 706
A. II. 2.	Výsledek hospodaření ve schvalovacím řízení	(931)	92	17	x
A. II. 3.	Nerozdělený zisk, neuhrazená ztráta minulých let	(932)	93		
B.	Cizí zdroje celkem	Součet B.I. až B.IV.	95	649	1 737
B. I.	Rezervy celkem	Hodnota B.I.1.	97		
B. I. 1.	Rezervy	(941)	96		
B. II.	Dlouhodobé závazky celkem	Součet B.II.1. až B.II.7.	105	142	164
B. II. 1.	Dlouhodobé úvěry	(951)	98		
B. II. 2.	Vydané dluhopisy	(953)	99		
B. II. 3.	Závazky z pronájmu	(954)	100		
B. II. 4.	Přijaté dlouhodobé zálohy	(955)	101		
B. II. 5.	Dlouhodobé směnky k úhradě	(958)	102		
B. II. 6.	Dohadné účty pasivní	(389)	103	142	164
B. II. 7.	Ostatní dlouhodobé závazky	(959)	104		
B. III.	Krátkodobé závazky celkem	Součet B.III.1. až B.III.23.	129	507	1 573
B. III. 1.	Dodavatelé	(321)	106	71	241
B. III. 2.	Směnky k úhradě	(322)	107		
B. III. 3.	Přijaté zálohy	(324)	108		
B. III. 4.	Ostatní závazky	(325)	109	11	10
B. III. 5.	Zaměstnanci	(331)	110	-2	573
B. III. 6.	Ostatní závazky vůči zaměstnancům	(333)	111		
B. III. 7.	Závazky k institucím soc. zabezpečení a veřejného zdrav. pojištění	(336)	112	339	321
B. III. 8.	Daň z příjmů	(341)	113		
B. III. 9.	Ostatní přímé daně	(342)	114	85	93
B. III. 10.	Daň z přidané hodnoty	(343)	115	3	3
B. III. 11.	Ostatní daně a poplatky	(345)	116		
B. III. 12.	Závazky ve vztahu k státnímu rozpočtu	(346)	117		332
B. III. 13.	Závazky ve vztahu k rozpočtu orgánů územ. samospr. celků	(348)	118		
B. III. 14.	Závazky z upsaných nesplacených cenných papírů a podílů	(367)	119		
B. III. 15.	Závazky ke společníkům sdruženým ve společnosti	(368)	120		
B. III. 16.	Závazky z pevných termínových operací a opcí	(373)	121		
B. III. 17.	Jiné závazky	(379)	122		
B. III. 18.	Krátkodobé úvěry	(231)	123		
B. III. 19.	Eskontní úvěry	(232)	124		
B. III. 20.	Vydané krátkodobé dluhopisy	(241)	125		
B. III. 21.	Vlastní dluhopisy	(255)	126		
B. III. 22.	Dohadné účty pasivní	(389)	127		
B. III. 23.	Ostatní krátkodobé finanční výpomoci	(249)	128		

FINANCE

Výkazy k účetní uzávěrce 2016

Označení	PASIVA	číslo řádku	Stav k prvnímu dni účetního období	Stav k posled. dni účetního období
a	b	c	3	4
B. IV.	Jiná pasiva celkem Součet B.IV.1. až B.IV.2.	133		
B. IV. 1.	Výdaje příštích období (383)	130		
B. IV. 2.	Výnosy příštích období (384)	131		
	Pasiva celkem Součet A. až B.	134	6 399	6 520

Sestaveno dne: 26.05.2017		Podpisový záznam statutárního orgánu účetní jednotky nebo podpisový vzor fyzické osoby, která je účetní jednotkou
Právní forma účetní jednotky	Předmět podnikání Sociální služby	Pozn.:

FINANCE

Výkazy k účetní uzávěrce 2016

Výkaz zisku a ztráty
podle Přílohy č. 2
vyhlášky č. 504/2002 Sb.

VÝKAZ ZISKU A ZTRÁTY v plném rozsahu

ke dni **31.12.2016**
(v celých tisících Kč)

Název a sídlo účetní jednotky

Domus - Centrum pro rodinu
Černická 617/7
Plzeň
301 00

Účetní jednotka doručí:
1 x příslušnému finančnímu
orgánu

IČO
22842250

Označení	TEXT	Číslo řádku	Činnosti		
			Hlavní 5	Hospodářská 6	Celkem 7
A.	Náklady	1			
A. I.	Spotřebované nákupy a nakupované služby Součet A.I.1. až A.I.6.	2	7 435	87	7 522
A. I. 1.	Spotřeba materiálu, energie a ostatních neskladovaných dodávek	3	1 092	5	1 097
A. I. 2.	Prodané zboží	4			
A. I. 3.	Opravy a udržování	5			
A. I. 4.	Náklady na cestovné	6	37		37
A. I. 5.	Náklady na reprezentaci	7	53	11	64
A. I. 6.	Ostatní služby	8	6 253	71	6 324
A. II.	Změny stavu zásob vlastní činnosti a aktivace Součet A.II.7. až A.II.9.	9			
A. II. 7.	Změna stavu zásob vlastní činnosti	10			
A. II. 8.	Aktivace materiálu, zboží a vnitroorganizačních služeb	11			
A. II. 9.	Aktivace dlouhodobého majetku	12			
A. III.	Osobní náklady Součet A.III.10. až A.III.14.	13	12 687		12 687
A. III. 10.	Mzdové náklady	14	9 562		9 562
A. III. 11.	Zákonné sociální pojištění	15	3 087		3 087
A. III. 12.	Ostatní sociální pojištění	16			
A. III. 13.	Zákonné sociální náklady	17	38		38
A. III. 14.	Ostatní sociální náklady	18			
A. IV.	Daně a poplatky Hodnota A.IV.15.	19		1	1
A. IV. 15.	Daně a poplatky	20		1	1
A. V.	Ostatní náklady Součet A.V.16. až A.V.22.	21	21	9	30
A. V. 16.	Smluvní pokuty, úroky z prodlení, ostatní pokuty a penále	22			
A. V. 17.	Odpis nedobytné pohledávky	23		10	10
A. V. 18.	Nákladové úroky	24			
A. V. 19.	Kurové ztráty	25			
A. V. 20.	Dary	26			
A. V. 21.	Manka a škody	27			
A. V. 22.	Jiné ostatní náklady	28	21	-1	20
A. VI.	Odpisy, prodaný majetek, tvorba a použití rezerv a opravných položek Součet A.VI.23. až A.VI.27.	29			
A. VI. 23.	Odpisy dlouhodobého majetku	30			
A. VI. 24.	Prodaný dlouhodobý majetek	31			
A. VI. 25.	Prodané cenné papíry a podíly	32			
A. VI. 26.	Prodaný materiál	33			
A. VI. 27.	Tvorba a použití rezerv a opravných položek	34			
A. VII.	Poskytnuté příspěvky Hodnota A.VII.28.	35	1		1
A. VII. 28.	Poskytnuté členské příspěvky a příspěvky zúčtované mezi organizačními složkami	36	1		1

FINANCE

Výkazy k účetní uzávěrce 2016

Označení	TEXT	Číslo řádku	Činnosti			
			Hlavní 5	Hospodářská 6	Celkem 7	
A. VIII.	Daň z příjmů	Hodnota A.VIII.29.	37			
A. VIII. 29	Daň z příjmů		38			
	Náklady celkem	Součet A. I. až A.VIII.	39	20 144	97	20 241
B.	Výnosy		40			
B. I.	Provozní dotace	Hodnota B.I.1.	41	23 934		23 934
B. I. 1.	Provozní dotace		42	23 934		23 934
B. II.	Přijaté příspěvky	Součet B.II.2. až B.II.4.	43	31		31
B. II. 2.	Přijaté příspěvky zúčtované mezi organizačními složkami		44			
B. II. 3.	Přijaté příspěvky (dary)		45	31		31
B. II. 4.	Přijaté členské příspěvky		46			
B. III.	Tržby za vlastní výkony a za zboží		47		184	184
B. IV.	Ostatní výnosy	Součet B.IV.5. až B.IV.10.	48	792	6	798
B. IV. 5.	Smluvní pokuty, úroky z prodlení, ostatní pokuty a penále		49			
B. IV. 6.	Platby za odepsané pohledávky		50			
B. IV. 7.	Výnosové úroky		51			
B. IV. 8.	Kursově zisky		52			
B. IV. 9.	Zúčtování fondů		53			
B. IV. 10.	Jiné ostatní výnosy		54	792	6	798
B. V.	Tržby z prodeje majetku	Součet B.V.11. až B.V.15.	55			
B. V. 11.	Tržby z prodeje dlouhodobého nehmotného a hmotného majetku		56			
B. V. 12.	Tržby z prodeje cenných papírů a podílů		57			
B. V. 13.	Tržby z prodeje materiálu		58			
B. V. 14.	Výnosy z krátkodobého finančního majetku		59			
B. V. 15.	Výnosy z dlouhodobého finančního majetku		60			
	Výnosy celkem	Součet B. I. až B.V.	61	24 757	190	24 947
C.	Výsledek hospodaření před zdaněním	f. 61 - (f. 39 - f.37)	62	4 613	93	4 706
D.	Výsledek hospodaření po zdanění	f. 62 - f. 37	63	4 613	93	4 706

Sestaveno dne: 26.05.2017		Podpisový záznam statutárního orgánu účetní jednotky nebo podpisový vzor fyzické osoby, která je účetní jednotkou	
Právní forma účetní jednotky	Předmět podnikání Sociální služby	Pozn.:	

FINANČNĚ NÁS PODPOŘILI

Program Náhradní rodinná péče finančně podpořili:

Úřad práce ČR – Krajská pobočka v Plzni

ARC–Robotics s.r.o.

Program Sanace rodiny finančně podpořili:

Krajský úřad Plzeňského kraje

Evropský sociální fond ČR (*podpora prostřednictvím Operačního programu Zaměstnanost*)

Plzeň, statutární město

Odbor sociálních služeb Magistrátu města Plzně

Úřad městského obvodu Plzeň 4

Město Rokycany

Projekt Hlasy dětí – a co s tím uděláme? finančně podpořili:

Ministerstvo práce a sociálních věcí ČR

EHP a Norské fondy

Krajský úřad Plzeňského kraje

PODĚKOVÁNÍ

Úřadu práce ČR – Krajské pobočce v Plzni

Krajskému úřadu Plzeňského kraje

Evropskému sociálnímu fondu ČR (*podpora prostřednictvím Operačního programu Zaměstnanost*)

Ministerstvu práce a sociálních věcí ČR

EHP a Norským fondům

Plzni, statutárnímu městu

Odboru sociálních služeb Magistrátu města Plzně

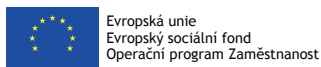
Úřadu městského obvodu Plzeň 4

Městu Rokycany

Potravinové bance Plzeň, z.s.

ARC–Robotics s.r.o.





Úřad práce ČR



Pomáhající  Plzeň



SOCIÁLNÍ SLUŽBY
MĚSTA PLZNĚ



MĚSTO ROKYCANY



ARCRobotics