



VÝROČNÍ ZPRÁVA 2014



OBSAH

ROZDĚLOVNÍK

ÚVODNÍ SLOVO	2
PŘEDSTAVENÍ	3
HISTORIE	5
PROGRAM SANACE	6
PROGRAM NÁHRADNÍ RODINNÁ PÉČE	8
ODBORNÉ SLUŽBY	11
PROJEKTY	15
AKCE	16
FINANCE	17
ZPRÁVA NEZÁVISLÉHO AUDITORA	21
PODĚKOVÁNÍ	24

Domus – Centrum pro rodinu

Hřímálého 631/4, 301 00 Plzeň

korespondenční adresa a místo ambulance v Plzni:

Černická 887/9, 301 00 Plzeň

web: domus-cpr.cz

e-mail: domus@domus-cpr.cz

tel.: 733 733 061/063; 377 331 956

IC: 22842250

číslo účtu: 43-5193300247/0100

ÚVODNÍ

SLOVO

Rok 2014 byl **6. rokem naší plavby. Rok Koně.**

Jaký byl náš výhled na rok 2014? Chtěli jsme najít proudy spolupráce všech subjektů v moři péče o ohrožené děti a jejich rodiny a být opravdu dobrou, bezpečnou lodí s velkou akcelerací. Tento záměr se nám pomalu daří naplňovat.

A jak to v roce 2014 bylo? Můžeme říct, že jsme velkou bezpečnou lodí s dobrou posádkou a opravdu velkou palubní rychlostí. Služby poskytujeme mnoha cestujícím. To nám dává sílu se nepotopit a také možnost nebýt smýkán všemi proudy. Spolupráce s ostatními subjekty v moři systému sociálních služeb a sociálně-právní ochrany dětí je stále velkým tématem.

Byl to rok rozvoje všech služeb – program náhradní rodinné péče se stabilizoval, podařilo se nám najít zdroje i pro program sanace, aby nemuselo dojít k omezení služby, a reagovali jsme na poptávku rozšířením odborných služeb.

A co se nám v roce 2014 povedlo? Vydařil se Den otevřených dveří – přišla jak veřejnost, tak kolegové z OSPOD, otevřeli jsme nově vybavenou terapeutickou místnost a celkově rozšířili naše služby o terapii.

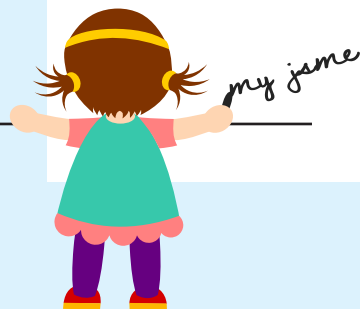
5. ročník naší konference. Náročná, ale příjemná byla týmová práce na standardech kvality. Máme dobrý pocit ze vzdělávání pěstounů.



Mgr. Bc. Romana Svobodová

PŘEDSTAVENÍ

AŽ O NÁS NĚCO VÍTE



Domus – Centrum pro rodinu je nestátní a nezisková organizace, která vznikla s cílem pomáhat dítěti prostřednictvím pomoci jeho rodině, a to vlastní i náhradní.

ČÍM POMÁHÁME?

Poskytováním sociálně aktivizačních služeb dle zákona 108/2006 Sb., o sociálních službách, a **poskytováním služeb vyplývajících** z povinnosti osoby pověřené pro uzavírání dohod o výkonu pěstounské péče, resp. ze zákona 359/1999 Sb., o sociálně-právní ochraně dětí, ve znění pozdějších předpisů – více najdete u jednotlivých programů.

Nabízíme služby pro rodiny s dětmi v programech **SANACE RODINY**, **NÁHRADNÍ RODINNÁ PÉČE** a **ODBORNÉ SLUŽBY**.

ZÁSADY NAŠÍ PRÁCE

- osobní přístup založený na důvěře
- respekt k rodině a jejím potřebám
- mezioborová spolupráce
- jednání primárně s ohledem na zájem dítěte
- profesionální a objektivní přístup ke klientovi
- jednání v souladu s etickým kodexem sociálních pracovníků

KOMU POMÁHÁME

- zájemcům o informace o pěstounské péči
- zájemcům o pěstounskou péči
- osobám pečujícím a osobám v evidenci z území Plzeňského kraje a jim svěřeným dětem
- rodičům či jiným příbuzným s dítětem
- všem členům rodiny, kteří se chtějí a mohou podílet na řešení situace

KDE POMÁHÁME

V regionech Plzeňsko, Kralovicko, Rokycansko, Blovicko, Klatovsko, Stodsko, Nýřansko, program **Náhradní rodinná péče** dále působí v regionech Tachovsko a Domažlicko, Stříbrsko, Přešticko, Horšovskotýnsko, Nepomucko.



KOLIK za službu zaplatí její uživatel?

Sociální služby poskytujeme zdarma.

HISTORIE

NAŠÍ ORGANIZACE

2009

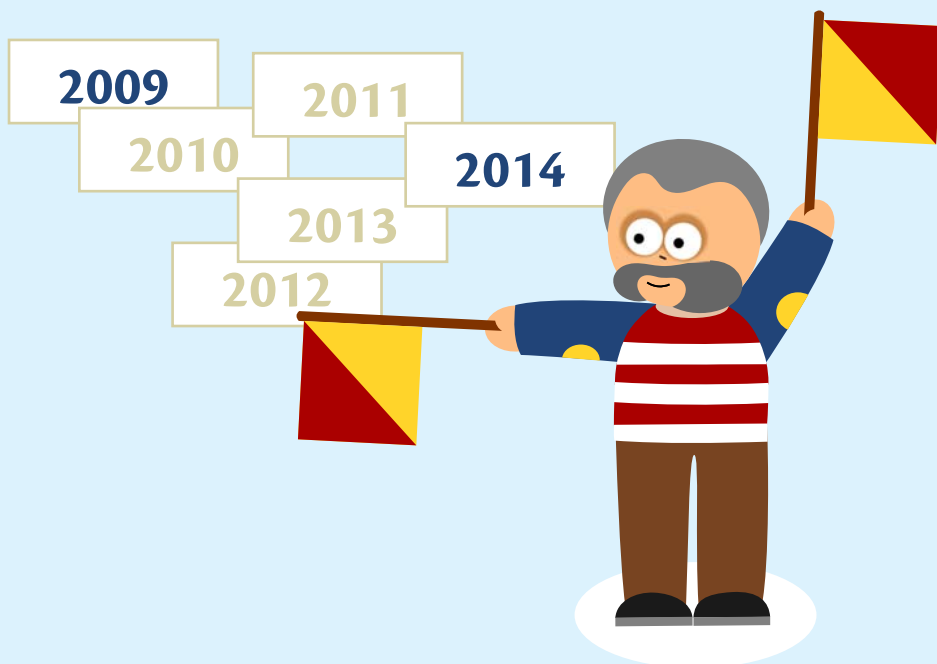
- zakládáme **o. s. DOMUS** – nestátní neziskovou organizaci, z nadšení a zkušeností tří sociálních pracovníků
- jsme jedna z prvních organizací v Plzni, která působí preventivně proti umístování dětí do dětských domovů

2010-2013

- rozrůstáme se, rozšiřujeme nabídku služeb o program Náhradní rodinná péče, zvedáme kotvy z ulice Hřímálého a kotvíme v ulici Černická

2014

- **3** programy, **7** poboček v Plzeňském kraji, **21** zaměstnanců (20,2 úvazku)
- jsme jedním ze zakládajících členů **potravinové banky** v Plzni



PROGRAM SANACE

PRO rodiny s dítětem, u kterého je jeho vývoj ohrožen v důsledku dopadů dlouhodobě obtížné sociální situace, kterou rodiče nedokážou sami bez pomoci překonat

CO výchovné, vzdělávací a aktivizační činnosti, zprostředkování kontaktu se společenským prostředím, terapeutické činnosti a pomoc při prosazování práv a zájmů

KDE Plzeňsko, Klatovsko, Kralovicko, Nýransko, Rokycansko, Stodsko

Program byl podpořen z dotačních programů MPSV, Magistrátu města Plzně a Plzeňského kraje.

S ČÍM JSME V SAS POMÁHALI?

Spektrum problémů, které jsme pomáhali řešit, zůstalo obdobné jako v roce 2013. Ve všech rodinách jsme se primárně zabývali podporou rodičů v uvědomění a zvýšení rodičovských kompetencí ve vztahu k péči o děti a zajištění jejich potřeb.

PRÁCE S RODINNÝM ROZPOČTEM. Podpora v udržení bydlení. NÁCVIK PÉČE O MIMINKO. Nácvik přípravy do školy. POMOC V JEDNÁNÍ S INSTITUCEMI. Podpora kontaktů s dětmi v ústavním zařízení. PODPORA VZTAHŮ V RODINĚ. Podpora začleňování dětí mezi vrstevníky. ZAJIŠTĚNÍ INDIVIDUÁLNÍHO VZDĚLÁVACÍHO PLÁNU a mnoho dalšího.



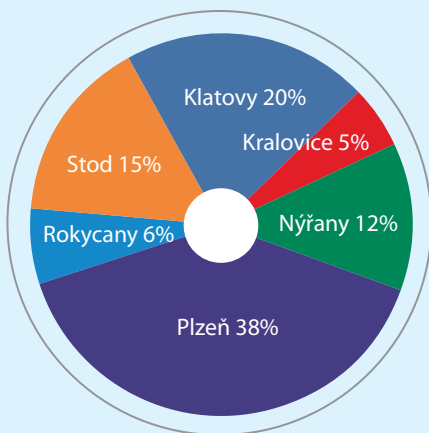
JEDEN PŘÍBĚH ZA VŠECHNY

Pomohli jsme vytvořit stabilní domov

Rodina unavená a destabilizovaná neustálým stěhováním. Po pomoci při zajištění stabilního a bezpečného bydlení na ubytovně maminka uvedla: „Celý život se pořád o někoho starám, někdo na mě hrne svoje problémy a starosti. Moc mi pomohlo, že i já mám konečně někoho, komu se můžu svěřit a nemít přitom pocit, že ho obtěžuju. Moje děti si zaslouží klidný domov.“ A jak situaci vnímají samotné děti? „Už se nemusím stydět říct spolužákům, kde bydlím,“ uvádí dvanáctiletá Terka a její bráška dodává: „Mám teď velký pokojík se ségrou a máme tam místo na tancování. A můžou za mnou přijít kamarádi.“

V roce 2014 bylo podpořeno **536** klientů, z toho **94** v Klatovech, **38** v Kralovicích, **51** v Nýřanech, **230** v Plzni, **46** v Rokycanech a **77** ve Stodu.

Zastoupení klientů
v celkovém počtu
z jednotlivých poboček



KDO za tím stojí?

Někdy je těžké skloubit péči o svoji rodinu s péčí o rodiny cizí, a tak náš tým opustila Věra Anežka Vondrášková. Koordinátorkou programu se stala Bc. Veronika Hanušová. Koncem roku 2014 tvořilo tým 11 zaměstnanců.

ODBORNÁ PODPORA týmu: *právní* **JUDr. David Sedláček**, **Mgr. Klára Švajnerová**, *psychologická* **Mgr. Jana Macnerová** odešla v polovině roku na mateřskou dovolenou a místo ní spolupracuje s týmem klinická psycholožka **PhDr. Jana Procházková**, *etopedická* **PhDr. Lenka Průšová, PhD.**, *supervizní* **Mgr. Lenku Kroupovou** nahradila **Mgr. Monika Havlíčková**

PROGRAM NÁHRADNÍ RODINNÁ PÉČE



V roce 2014 jsme pracovali na ukotvení tohoto programu ve standardech kvality služby. Rodinám, které s námi mají uzavřenou dohodu o výkonu pěstounské péče, jsme se snažili nabídnout kvalitní doprovázející a odborné služby. Jako nejvýznamnější vnímáme rozvoj nabídky vzdělávání pro pěstouny, respektive osoby pečující a osoby v evidenci.

POSLÁNÍ

Domus – Centrum pro rodinu doprovází vlastní i náhradní rodiny a nabízí jim podporu a pomoc při výchově a péči o děti v rodině. Dále podporuje principy náhradní rodinné péče a zájemce, kteří by mohli být vhodnými náhradními rodiči.

Služba je poskytována na základě pověření k výkonu sociálně-právní ochrany dětí.

PRO

zájemce o pěstounskou péči, pěstouny a jejich rodiny, odborné pracovníky, kteří se s náhradními rodinami setkávají či s nimi pracují

CO

informace, doprovázení, podpora, zprostředkování kontaktu s rodinou dítěte, asistované kontakty, pobytové akce, odlehčovací služby – respitní péče, vzdělávání a další služby související s dohodou o výkonu pěstounské péče

KDE

Plzeňsko, Blovicko, Domažlicko, Klatovsko, Kralovicko, Nýřansko, Rokycansko, Stodsko, Tachovsko, Stříbrsko, Přešticko, Horšovskotýnsko, Nepomucko. Pobočky máme v tučně označených regionech.

VZDĚLÁVÁNÍ osob pečujících a osob v evidenci poskytované v rámci dohody o výkonu pěstounské péče

Na pobočkách proběhlo celkem 33 seminářů pod vedením 7 lektorů. Realizovali jsme 6 víkendových pobytů a 1 víkendové nepobytové vzdělávání. Dále jsme s pěstouny absolvovali 3 týdenní vzdělávací pobyty.

Co řekli pěstouni o vzdělávání?

„Vzdělávání jsem si opravdu užila, měla jsem pocit, jako by paní doktorka měla u nás doma tajnou kameru, mluvila o věcech, které se nám doma dějí běžně.“

„Vzdělávání mi opravdu pomohlo, ráda jsem sdílela s ostatními problém pubertáků, myslela jsem, že je praštná jen ta moje holka, ale jsem šťastná, že je úplně normální a že jsou praštní všichni stejně.“

Týdenní vzdělávací pobyt – je to bláznovství?

Pěstouni ocenili vzdělávání, které vycházelo z jejich aktuálních potřeb, a program, který se nesl ve znamení pirátské cesty. V příjemné atmosféře pěstouni otevřeně hovořili o tématech pěstounské péče, zatímco si děti užívaly pozornosti piráta, který se na pobyt vypravil s námi. Byl to možná trochu bláznivý týden, ale ukázalo se, že je to velmi užitečný způsob vzdělávání.



Něco málo z toho, CO SE NÁM SPOLU S KLIENTY PODAŘILO

ZAJIŠTĚNÍ RESPITNÍ PÉČE. Zajištění doučování, motivace nezletilé klientky k nastavbovému studiu s maturitou. MINIMALIZACE PROBLÉMOVÉHO CHOVÁNÍ DOSPÍVAJÍCÍHO KLUKA. Změna výchovného stylu pěstounů. ZAJIŠTĚNÍ STAVEBNÍHO POVOLENÍ NUTNÉHO K REKONSTRUKCI DOMU, KDE HROZILO RIZIKO ODEBRÁNÍ DĚTÍ. Zajištění preventivního programu, který napomohl vyřešit šikanu ve třídě a zařadit pěstounské dítě do kolektivu. PODPORA PĚSTOUNKY VE VYHLEDÁNÍ POMOCI PSYCHOLOGA A ŘEŠENÍ PSYCHOSOMATICKÝCH OBTÍŽÍ DÍTĚTE V PĚSTOUNSKÉ PÉČI. Společná dovolená dětí s pěstounkou i biologickou matkou dětí. ZÍSKÁNÍ NADAČNÍHO PŘÍSPĚVKU Z FONDU DOBRÝ ANDĚL PRO PĚSTOUNKU SE ZÁVAŽNÝM ONEMOCNĚNÍM. Přechod dětí na základní školu s individuálním přístupem, zlepšení výsledků ve škole. INDIVIDUÁLNÍ VZDĚLÁVACÍ PLÁN PRO DÍTĚ, KTERÉ ZAŽÍVALO NEUSTÁLÝ NEÚSPĚCH KVŮLI SVÝM OMEZENÍM. Právní pomoc ve věcech insolvence, odblokování účtu insolvenčním správcem. PODPORA RODIN FORMOU RODINNÉ TERAPIE A TERAPIE SANDTRAY. Návrat dítěte do péče matky.

JINÉ AKTIVITY

Stále se zajímáme o rozvoj služeb v oblasti NRP a účastníme se pravidelného setkávání odborníků v rámci **Komunikačních mostů** a odborných konferencí.

KDO za tím stojí?

Oproti roku 2013 jsme posílili tým programu NRP ze 7 na 11 pracovníků. Koordinátorkou programu je Bc. Radka Musilová.

ODBORNÁ PODPORA týmu NRP: *právní* **Mgr. Klára Švajnerová**, **JUDr. David Sedláček**, *metodická* **PhDr. Eva Rotreklová**, *etopedická a metodická* **PhDr. Lenka Průšová, PhD.**, *psychologická* **Mgr. Jana Macnerová**, po jejímž odchodu na mateřskou dovolenou zajišťovala odbornou psychologickou podporu **PhDr. Jana Procházková**, *supervizní* **Mgr. Dana Šedivá**.

V roce 2014 jsme doprovázeli dohromady **520** klientů, z toho **239** dětí a **281** dospělých.

Respitní péče byla poskytnuta více jak **63** rodinám formou tábora a **6** rodinám zajištěním péče jinou osobou.

ODBORNÉ SLUŽBY

Tento program zaznamenal velký rozvoj. Rozšířenou nabídku odborných služeb jsme prezentovali v rámci Dne otevřených dveří 18. září 2014, kterého se zúčastnili jak zástupci z řad pracovníků OSPOD, tak NNO a odborné i širší veřejnosti.

Služby jsou nabízeny v rámci programů SAS, NRP i veřejnosti.

Psychologické poradenství a diagnostika

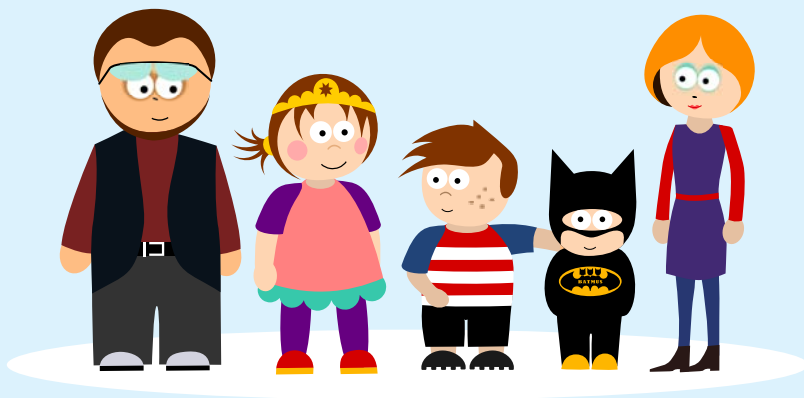
Psychologické poradenství zahrnuje celou řadu různých oblastí, například osobnostní problémy (závislosti, psychosomatické potíže, strachy, úzkosti, nesoustředěnost, ztráta motivace, nespokojenost, pocity viny, negativní vnímání světa aj.), rodinné a manželské problémy či konflikty, výchovné problémy, ale i problémy ve škole, mezi sourozenci apod.

Po odchodu kolegyně Mgr. Jany Macnerové na mateřskou dovolenou posílila odborné řady **PhDr. Jana Procházková**.

Rodinná terapie

Rodinná terapie je přístup, který usiluje o navození prospěšných změn v rodině psychologickými metodami. Terapeut pracuje vždy s celou rodinou, neschází se s jednotlivými členy rodiny.

Od 1. července 2014 je poskytována **Mgr. Miroslavou Tomáškovou** (kolega Bc. Jiří Hort, PhD., se vrátil ke svým kořenům, do Brna).





Práce s rodinou v rozvodu

Rozvodové problematice se věnujeme od roku 2009. V současné době se bohužel zvyšuje procento rozvodů vyznačujících se konflikty mezi rodiči. Cílem naší práce je dosažení alespoň základní komunikace mezi rodiči o věcech, které se týkají dítěte, jednání v jeho zájmu a umění neřešit spory za jeho přítomnosti. Naším úkolem je také pomoci rodičům pochopit, že dítě potřebuje a zároveň má právo na oba rodiče.

Služba se rozvinula na základě potřeby OSPOD a úspěšného projektu MPSV Rodina: Být dobrým rodičem i po rozvodu z roku 2012, **v roce 2014 byl projekt podpořen Magistrátem města Plzně.**

Asistovaný kontakt

Součástí práce s rodinou v rozvodu je asistovaný kontakt. V případě, že z různých důvodů není možné domluvit samostatné předávání nebo kontakt s dětmi u jednoho z rodičů, nabízíme podporu rodině ve formě dohody o asistovaném kontaktu nebo může rodič využít našich prostor pro setkávání s dětmi.

Při práci s rodinou v rozvodu bylo podpořeno **109** klientů, z toho **64** dospělých a **45** dětí.

Poskytnuto bylo celkem **275** kontaktů a **1494** intervencí.

Podpora při práci s dítětem s ADHD, COGMED

Základními třemi znaky v projevu dítěte s ADHD jsou poruchy pozornosti, hyperaktivity a impulzivity. Uvědomujeme si, jak náročné je vychovávat dítě s ADHD. Proto v rámci práce s rodinou nabízíme pochopení, podporu, radu i praktickou pomoc.

S dětmi s ADHD lze pracovat také prostřednictvím metody COGMED. Jedná se o ucelený pětítýdenní program, který napomáhá dětem i dospělým s deficitem pozornosti tréninkem zvyšujícím kapacitu jejich pracovní paměti, která je zásadní jak pro schopnost soustředění, tak pro schopnost přiměřeně odolávat rušivým podnětům z okolí a schopnost komplexního uvažování.

Filiální terapie

Jedná se o speciální 10týdenní tréninkový program pro rodiče, který pomáhá posilovat vztah mezi rodičem a dítětem použitím „hrací půlhodinky“ jednou týdně.

My Backpack

Metoda My Backpack je podpůrný nástroj pro práci v oblasti náhradní rodinné péče. Tato metoda umožňuje dítěti zpracovat traumatický zážitek, který prožilo při přechodu z vlastní rodiny do rodiny náhradní, a porozumět příčinám tohoto přechodu.

Sandtray

Jde o diagnosticko-terapeutickou projektivní metodu, která využívá práci s pískem a figurkami. Sandtray je velice účinným terapeutickým prostředkem pro práci s dětmi, mládeží i dospělými. Metoda práce s figurkami v písku umožňuje silné prožitky bez zbytečných slov.

Kids' Skills

Kids' Skills je způsob, jak pracovat s různými druhy problémů tvořivě, hravě, efektivně a na spolupráci zaměřeným způsobem. Problém je vnímán jako příležitost naučit se novou dovednost, která zatím není rozvinuta nebo u dítěte zatím chybí.

Kognitivně-behaviorální terapie

Terapie je zaměřená na řešení konkrétních problémů, které klienta tíží, na dosahování specifických, předem definovaných cílů pomocí řady psychologických metod. KBT terapie pomáhá klientovi zorientovat se přesně v daném problému, uvědomit si, co ho spouští, co ho ovlivňuje, co ho zhoršuje, nebo naopak zmírňuje, efektivně řešit své problémy, konstruktivně pracovat na tom, aby nepříjemné příznaky odezněly.

VZDĚLÁVACÍ odborné služby

Nabídku odborných služeb jsme rozšířili o akreditované kurzy:

Úvod do práce s Knihou života

Úvod do problematiky institucionální péče

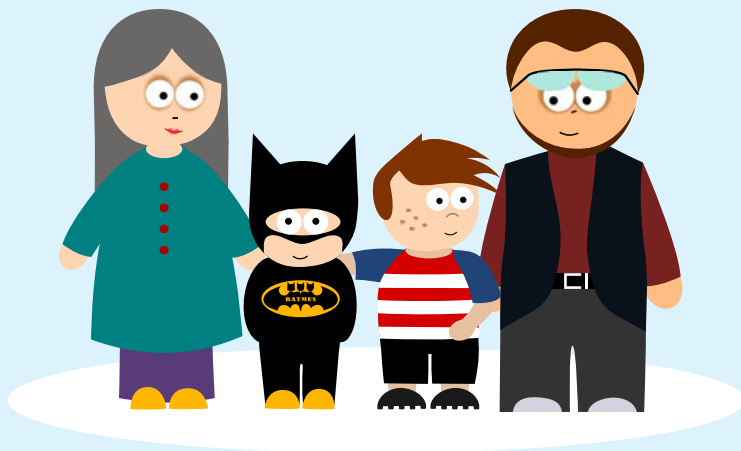
Úvod do problematiky vedení případových konferencí

Úvod do supervizí

Úvod do právních změn v oblasti péče o dítě

Konference

Ve dnech 27. a 28. listopadu 2014 se uskutečnil 5. ročník dvoudenní konference **Aktuální otázky rodinné politiky a praxe**, jejímž tématem byl zákon o sociálním pracovníkovi a role sociálního pracovníka – **MUŽI z praxe, Praktičtí muži v systému SPOD**.



PROJEKTY

Vánoční krabice

I letos už potřetí jsme byli jednou z podpořených organizací, která díky aktivitě Gábiny Markové a desítkám dětí a rodičů rozdávala v rodinách, kde by byly Vánoce velmi chudé, dárky dle přání dětí. Jsou to drobnosti, které přináší velkou radost na straně dárců i obdarovaných.

Potravinová banka

Postavili jsme se zodpovědně k problematice sociálně slabých rodin a aktivně jsme podpořili založení potravinové banky v Plzni spolu s dalšími organizacemi. Naši klienti tak mohou využívat v případě nouze potravinovou pomoc.

Setkání pro zájemce o NRP

V prosinci se v Plzni ve spolupráci s Kruhem rodiny, o.p.s. a Nadací ČEZ uskutečnila první z besed věnujících se problematice náhradní rodinné péče, vedená odborným lektorem spolu s pěstounem, který mohl předat své vlastní zkušenosti. Projekt pokračuje v roce 2015.



AKCE

I v roce 2014 jsme pořádali tvořivá a zábavná odpoledne pro naše klienty a veřejnost s cílem podpořit sociální začleňování našich klientů.

Škola volá – soutěže a opékání buřtů v Rokycanech

Velikonoční tvoření v Klatovech

Velikonoční tvoření v Plzni

Hurá prázdniny aneb piknik v trávě v Klatovech

Cesta kolem Hůrky v Klatovech

Mikulášská besídka v Klatovech

Andělfest v Plzni

Den otevřených dveří se stal tradicí, každý rok se snažíme představit něco nového – v roce 2014 to bylo otevření terapeutické místnosti kompletně vybavené pro terapii sandtray.

Národní potravinová sbírka – čtvrtý listopadový víkend jsme se spolu s ostatními dobrovolníky zapojili do celostátní akce a přímo v supermarketech oslovovali veřejnost, aby svým nákupem podpořila potravinovou sbírku.



FINANCE

Přehled výnosů a nákladů za celou organizaci Domus – Centrum pro rodinu v účetním roce 2014

Náklady celkem	12 842 884,00 Kč
Spotřebované nákupy	596 436,00 Kč
Z toho:	
Spotřeba materiálu (kancelářské potřeby, tonery, drobný hardware...)	64 747,00 Kč
Drobný majetek do limitu	309 293,00 Kč
Odborná literatura	12 444,00 Kč
Terapeutické a vzdělávací pomůcky	7 054,00 Kč
Spotřeba energie	70 038,00 Kč
Pohonné hmoty	132 860,00 Kč
Služby	3 748 873,00 Kč
Z toho:	
Cestovné	49 781,00 Kč
Náklady na reprezentaci	13 343,00 Kč
Marketingové služby	5 850,00 Kč
Vzdělávání a konference	213 505,00 Kč
Telefony, mobily a internet	226 708,00 Kč
Nájemné nebytových prostor	331 831,00 Kč
Nájemné dopravních prostředků	597 378,00 Kč
Psychologické služby a poradenská činnost	69 436,00 Kč
Právní a ekonomické služby	330 900,00 Kč
Respirační péče	225 629,00 Kč
Subdodávky – vzdělávání pěstounů	21 876,00 Kč
Ubytování pěstounů v rámci povinného vzdělávání	1 274 025,00 Kč
Ostatní služby	388 611,00 Kč
Osobní náklady	8 468 444,00 Kč
Z toho:	
Mzdové náklady	6 356 346,00 Kč
Zákonné sociální pojištění	2 086 324,00 Kč
Ostatní zákonné pojištění	25 774,00 Kč
Ostatní náklady	25 131,00 Kč
Poskytnuté členské příspěvky	4 000,00 Kč
Výnosy celkem	12 842 959,00 Kč
Tržby za vlastní výkony a zboží	50 216,00 Kč
Ostatní výnosy	495 299,00 Kč
Z toho:	
Příspěvky pěstounů na ubytování v rámci povinného vzdělávání	425 490,00 Kč
J and T – Hledáme pěstouny	7 900,00 Kč
Ostatní výnosy	61 909,00 Kč
Přijaté členské příspěvky	2 000,00 Kč
Provozní dotace	12 295 444,00 Kč
Z toho:	
MPSV Rodina – Terapeutické intervence u dětí	288 536,00 Kč
Statutární město Plzeň – Terapeutické intervence u dětí	50 000,00 Kč
Statutární město Plzeň – Sociálně aktivizační služby pro rodiny s	200 000,00 Kč
MPSV – Sociálně aktivizační služby pro rodiny s dětmi	5 199 000,00 Kč
Plzeňský kraj – Sociálně aktivizační služby pro rodiny s dětmi	40 900,00 Kč
Úřad práce – Příspěvek na výkon pěstounské péče	6 200 179,00 Kč
Úřad práce – Společensky účelné pracovní místo	314 829,00 Kč
Andělfest – Plzeň 2015	2 000,00 Kč
Hospodářský výsledek celkem	75,00 Kč

FINANCE

Přehled výnosů a nákladů v rámci projektu Náhradní rodinná péče v účetním roce 2014

Náklady celkem	6 969 632,00 Kč
Spotřebované nákupy	204 384,00 Kč
Z toho:	
Spotřeba materiálu (kancelářské potřeby, tonery, drobný hardware...)	31 795,65 Kč
Drobný majetek do limitu	71 766,35 Kč
Odborná literatura	4 055,00 Kč
Terapeutické a vzdělávací pomůcky	5 577,00 Kč
Spotřeba energie	20 126,00 Kč
Pohonné hmoty	71 064,00 Kč
Služby	2 314 838,00 Kč
Z toho:	
Cestovné	21 031,00 Kč
Náklady na reprezentaci	500,00 Kč
Marketingové služby	3 450,00 Kč
Vzdělávání a konference	103 523,00 Kč
Telefony, mobily a internet	93 892,00 Kč
Nájemné nebytových prostor	75 392,00 Kč
Nájemné dopravních prostředků	275 384,00 Kč
Psychologické služby a poradenská činnost	36 800,00 Kč
Právní a ekonomické služby	69 400,00 Kč
Respirační péče	225 529,00 Kč
Subdotávky - vzdělávání pěstounů	21 876,00 Kč
Ubytování pěstounů v rámci povinného vzdělávání	1 274 025,00 Kč
Ostatní služby	114 036,00 Kč
Osobní náklady	4 445 356,00 Kč
Z toho:	
Mzdové náklady	3 331 918,00 Kč
Zákonné sociální pojištění	1 098 533,00 Kč
Ostatní zákonné pojištění	14 905,00 Kč
Ostatní náklady	5 054,00 Kč
Výnosy celkem	6 948 398,00 Kč
Ostatní výnosy	433 390,00 Kč
Z toho:	
Príspevky pěstounů na ubytování v rámci povinného vzdělávání	425 490,00 Kč
J and T – Hledáme pěstouny	7 900,00 Kč
Provozní dotace	6 515 008,00 Kč
Z toho:	
Úřad práce – Příspěvek na výkon pěstounské péče	6 200 179,00 Kč
Úřad práce – Společensky účelné pracovní místo	314 829,00 Kč
Hospodářský výsledek celkem	-21 234,00 Kč

FINANCE

Přehled výnosů a nákladů v rámci projektu

Sociálně aktivizační služby pro rodiny s dětmi v účetním roce 2014

Náklady celkem	5 795 550,00 Kč
Spotřebované nákupy	389 019,00 Kč
Z toho:	
Spotřeba materiálu (kancelářské potřeby, tonery, drobný hardware...)	30 693,00 Kč
Drobný majetek do limitu	233 600,00 Kč
Odborná literatura	8 388,00 Kč
Terapeutické a vzdělávací pomůcky	1 478,00 Kč
Spotřeba energie	53 333,00 Kč
Pohonné hmoty	61 527,00 Kč
Služby	1 379 406,00 Kč
Z toho:	
Cestovné	28 752,00 Kč
Marketingové služby	2 400,00 Kč
Vzdělávání a konference	99 158,00 Kč
Telefony, mobily a internet	132815
Nájemné nebytových prostor	256 190,00 Kč
Nájemné dopravních prostředků	321 992,00 Kč
Psychologické služby a poradenská činnost	41 636,00 Kč
Právní a ekonomické služby	261 500,00 Kč
Ostatní služby	234 963,00 Kč
Osobní náklady	4 019 406,00 Kč
Z toho:	
Mzdové náklady	3 020 921,00 Kč
Zákonné sociální pojištění	987 620,00 Kč
Ostatní zákonné pojištění	10 865,00 Kč
Ostatní náklady	7 719,00 Kč
Výnosy celkem	5 778 436,00 Kč
Provozní dotace	5 778 436,00 Kč
Z toho:	
MPSV Rodina – Terapeutické intervence u dětí	288 536,00 Kč
Statutární město Plzeň – Terapeutické intervence u dětí	50 000,00 Kč
Statutární město Plzeň – Sociálně aktivizační služby pro rodiny s dětmi	200 000,00 Kč
MPSV – Sociálně aktivizační služby pro rodiny s dětmi	5 199 000,00 Kč
Plzeňský kraj – Sociálně aktivizační služby pro rodiny s dětmi	40 900,00 Kč
Hospodářský výsledek celkem	-17 114,00 Kč

FINANCE

Přehled výnosů a nákladů za vedlejší činnost – hospodářská činnost pro rok 2014

Náklady celkem	52 595,00 Kč
Spotřebované nákupy	2 463,00 Kč
Z toho:	
Spotřeba materiálu (kancelářské potřeby, tonery, drobný hardware...)	2 463,00 Kč
Služby	34 090,00 Kč
Z toho:	
Náklady na reprezentaci	11 143,00 Kč
Ostatní služby	22 947,00 Kč
Osobní náklady	3 678,00 Kč
Z toho:	
Mzdové náklady	2 745,00 Kč
Zákonné sociální pojištění	933,00 Kč
Ostatní náklady	12 364,00 Kč
Výnosy celkem	59 245,00 Kč
Tržby za vlastní výkony a zboží	49 616,00 Kč
Ostatní výnosy	9 629,00 Kč
Z toho:	
Ostatní výnosy	9 629,00 Kč
Hospodářský výsledek celkem	6 650,00 Kč

ZPRÁVA NEZÁVISLÉHO AUDITORA



22HLAV
audit & consult

MSI Global Alliance
Independent Member Firm

ÚVODNÍ ÚDAJE

Auditované sociální služby z poskytované dotace:

Registrační číslo	Název
5211539	DOMUS - pobočka Kaznějov
6479091	DOMUS - pobočka Klatovy
7153792	DOMUS - pobočka Rokycany
8626776	DOMUS - Centrum pro rodinu
8820987	DOMUS - pobočka Stod
9949513	DOMUS - pobočka Nýřany

Příjemce dotace:

Název:	DOMUS - Centrum pro rodinu
Sídlo:	Plzeň, Hřímálého 631/4, PSČ 30100
IČ:	228 42 250
Statutární orgán:	Mgr. Romana Svobodová

Příjemce zprávy auditora:

statutární orgán
Ministerstvo práce a sociálních věcí

Ověření provedl

22HLAV s.r.o.
oprávnění KAČR č. 277
člen mezinárodní asociace nezávislých profesionálních firem
MSI Global Alliance, Legal & Accounting Firms

Všebořická 82/2, 400 01 Ústí nad Labem
Tel: +420 474745134
Fax: +420 474745137
IČO: 64052907, OR: KS v UL, odd.C, vl. 10016

Odpovědný auditor: Ing. Miroslava Nebuželská, oprávnění KAČR č. 2092

ZPRÁVA NEZÁVISLÉHO AUDITORA



22HLAV
audit&consult

MSI Global Alliance
Independent Member Firm

ZPRÁVA NEZÁVISLÉHO AUDITORA

Provedli jsme ověření přiložených finančních vypořádání dotace poskytnuté Ministerstvem práce a sociálních věcí na základě Rozhodnutí č. 2 o poskytnutí dotace z kapitoly 313 - MPSV státního rozpočtu na rok 2014 za období od 1.ledna 2014 do 31.prosince 2014 na poskytování sociálních služeb :

Kritéria, na jejichž základě byl předmět zakázky hodnocen

Audit byl zaměřen na kontrolu vedení účetnictví k projektu v souladu s obecně závaznými předpisy a kontrolu efektivního hospodaření s účelovou podporou. Předmětem kontroly bylo též ověřit, že všechny evidované náklady jsou skutečnými náklady. Kontrola se zaměřila na ověření plnění podmínek výše uvedeného Rozhodnutí o poskytnutí dotace ze dne 3.12.2014, přičemž jsme pracovali s hladinou významnosti (materiality).

Neshledali jsme žádná důležitá přirozená omezení související s hodnocením nebo oceněním předmětu zakázky na základě daných kritérií.

Rozsah provedených prací

Ověřování jsme provedli na vzorku relevantních položek. Jsme přesvědčeni, že důkazní informace, které jsme získali, poskytují dostatečný a vhodný základ pro vyjádření našeho závěru.

Odpovědnost účetní jednotky

Statutární orgán organizace DOMUS - Centrum pro rodinu je odpovědný za vedení účetnictví projektu tak, aby bylo úplné, průkazné, srozumitelné a správné v souladu s platnými normami a podmínkami projektu.

Odpovědnost auditora

Naši odpovědnost je vyjádřit názor na vedení účetnictví projektu a hospodaření s finančními prostředky projektu.

Prohlášení o použití standardů

Audit byl proveden v souladu s platnými předpisy České republiky, především se zákonem č. 93/2009 Sb. o auditorech a Mezinárodními standardy pro ověřovací zakázky, zejména standardem ISAE 3000 a v souladu s podmínkami výše uvedeného rozhodnutí o poskytnutí dotace.

ZPRÁVA NEZÁVISLÉHO AUDITORA



22HLAV
audit&consult

MSI Global Alliance
Independent Member Firm

Přehled provedených prací

V rámci auditu jsme provedli následující práce:

- Ověření skutečnosti, že v souvislosti s projektem byla vedena oddělená analytická evidence
- Ověření skutečnosti, že byly zaúčtovány pouze způsobilé výdaje
- Ověření skutečnosti, že vykázané způsobilé výdaje byly ve stanoveném období uhrazeny v souladu s podmínkami právního aktu
- Ověření skutečnosti, že projekt neměl žádné příjmy
- Ověření skutečnosti, že v rámci projektu nebyla uskutečněna žádná dodávka, která by byla veřejnou zakázkou ve smyslu zákona č. 137/2006 Sb.
- Ověření skutečnosti, že předmět dotace odpovídal schválenému plnění
- Ověření skutečnosti, že byly dodrženy ostatní relevantní podmínky právního aktu

Závěr

Na základě výsledků použitých auditorských postupů jsme nezjistili žádnou významnou skutečnost, která by naznačovala, že účetní záznamy nebyly vedeny v souladu s platnými zákony a podmínkami hospodaření se státní dotací určenými příslušným Rozhodnutím o poskytnutí dotace. Organizace sestavila příložená Finanční vypořádání dotace za rok 2014 v souladu s účetnictvím. Celkové vykázané uznatelné náklady poskytnuté dotace na jednotlivé sociální služby činí 5 199 000 Kč. Podle našeho názoru tato Finanční vypořádání dotace **ve všech významných ohledech věrně zobrazují náklady výše uvedených projektů a hospodaření s touto dotací je v souladu se stanovenými podmínkami.**

22HLAV s.r.o.

člen mezinárodní asociace nezávislých profesionálních firem

MSI Global Alliance, Legal & Accounting Firms

Všebořická 82/2, 400 01 Ústí nad Labem

oprávnění KAČR č. 277



Ing. Miroslava Nebuželská
oprávnění KAČR č. 2092

V Praze, dne 27. května 2015

Nedílnou součástí této zprávy jsou následující přílohy:

1. - 6. Finanční vypořádání poskytnuté dotace MPSV pro rok 2014 na jednotlivé sociální služby

22HLAV s.r.o., IČ 64052907, Spisová značka C 10016 vedená u KS v UL, oprávnění KAČR č. 277, osvědčení KDPČR
sídlo: Všebořická 82/2, 40001 Ústí nad Labem, pobočka: Antala Staška 2027/77, 14000 Praha 4
Tel.: +420 474745134, +420 230 234 554, E-mail: info@22hlav.cz, Web: <http://www.22hlav.cz>

PODĚKOVÁNÍ

MINISTERSTVU PRÁCE A SOCIÁLNÍCH VĚCÍ ČR

ODBORU SOCIÁLNÍCH VĚCÍ A ZDRAVOTNICTVÍ KRAJSKÉHO ÚŘADU

PLZEŇSKÉHO KRAJE

ODBORU SOCIÁLNÍCH SLUŽEB MAGISTRÁTU MĚSTA PLZNĚ

PROJEKTU PLZEŇ 2015

NADACI J & T

NADACI ČEZ

Poděkování patří i kolegům z oddělení sociálně-právní ochrany dětí ve všech regionech, kde působíme.

Dále Věře Bechyňové, DiS., PhDr. Evě Rotreklové a PhDr. Lence Průšové, PhD., za metodickou podporu a Mgr. Daně Šedivé, Mgr. Lence Kroupové a Mgr. Monice Havlíčkové za supervizní podporu.



PLZEŇSKÝ KRAJ



SOCIÁLNÍ SLUŽBY
MĚSTA PLZNĚ

20  Plzeň



NADACE ČEZ



NADAČNÍ FOND J&T