



evropský  
sociální  
fond v ČR

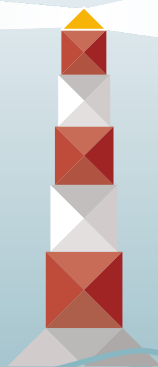


EVROPSKÁ UNIE



OPERAČNÍ PROGRAM  
LIDSKÉ ZDROJE  
A ZAMĚSTNANOST

PODPORUJEME  
VAŠI BUDOUCNOST  
[www.esfcr.cz](http://www.esfcr.cz)



# VÝROČNÍ ZPRÁVA 2012



# **OBSAH**

## **1) NEJ ROKU 2**

Kontroly 2

Stěhování 2

Rodinná terapie 2

Besedy Dobrý rodič 2

Den otevřených dveří 2

Podpůrné skupiny rodičů 2

Jazykový koutek 3

## **2) HISTORIE 4**

2009 4

2010 4

2011 4

2012 4

## **3) PŘEDSTAVENÍ 5**

Naše služby jsou určeny: 6

Proč pomáháme dětem a jejich rodičům 6

viděno Evinýma novýma očima. 7

## **4) PROGRAM SANACE 8**

Projekty 8

Jeden příběh za všechny 9

S čím jsme pomáhali 9

## **5) PROGRAM NÁHRADNÍ RODINNÁ PÉČE 12**

Projekty: 12

Jeden příběh za všechny 12

## **6) JINÉ AKTIVITY 14**

Vzdělávací 14

Odborné 14

Kulturní 14

## **7) POMÁHEJTE S NÁMI 2% Z DANÍ 16**

Využití darů 16

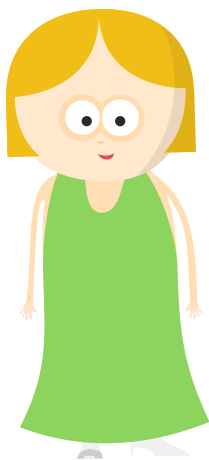
## **8) FINANCE 17**

## **9) PODĚKOVÁNÍ 19**

## Úvodní slovo

Rok 2012. Rok, kdy všichni čekali konec světa. (dle předpovědi Mayského kalendáře). Možná proto probíhalo u nás v organizaci velké „zúčtování“. 4. rok naší plavby, byl totiž rokem kontrol. Propluli jsme sedmi kontrolami a i když to bylo mnohdy vyčerpávající, propluli jsme úspěšně.

Loni jsem psala, že rok 2012 vyhlížím s jistým vzrušením, protože nás čeká nové moře – nové proudy, snad i úlovky, ale také rizika – to všechno očekávám od novely zákona č. 359/1999 Sb. o sociálně právní ochraně dětí. A jak to bylo? Celý rok byla kolem chystané novely zákona o sociálně právní ochraně dětí neklidná voda. Státní správa čekala, co bude. Neziskový sektor dělal vlny a narážel. Koncem roku pak přišla u někoho vlna nadšení u někoho vlna rozčarování. Zákon byl přijat. Do nového moře jsme tedy teprve začali plouvat.



Jsem ráda, že rokem 2012 jsme propluli. Zažili jsme mnoho kontrol a tak do toho nového moře vstupujeme snad připravení. I přes obrovský stres, který kontroly vždy znamenají, jsem ráda, že jsme takovou prověrkou prošli. Rok 2013 tak vyhlížím z nového kapitánského můstku a těším se na velkou vodu a velký vítr.

A zopakuji i své loňské přání - Přeji nám všem, aby se nám v nových vodách dobře plulo, aby nové moře přineslo kýžené změny v oblasti péče o ohrožené děti a dodám, aby to nebyla bouřka, která nás smete.

# 1) NEJ ROKU

## Kontroly

24. 4. 2012 kontrola KÚPK v rámci Individuálního projektu Podpora sociálních služeb v Plzeňském kraji na ORP Stod, Nýřany

16. 5. 2012 Kontrola OSSZ Plzeň

22. 10. 2012 – NROS - kontrola projektu Pomozte dětem

20. 11. 2012 Kontrola KÚPK v rámci IP ORP Plzeň – Umo3, UMO 1

26. 11. 2012 Kontrola KÚPK v rámci IP ORP Klatovy

28. 11. 2012 Kontrola KÚPK v rámci IP ORP Kralovice

14. a 18. 12. 2012 Inspekce kvality sociálních služeb

Prošli jsme auditem kvality a také strategickým plánováním

## Stěhování

Z Hřimalého ulice jsme zvedli kotvy a spluli blíž k řece Radbůze do ulice Černická – nové suché, nádherné velké prostory a dva dětské koutky.

## Rodinná terapie

díky příchodu Jiřího Horta, jsme rozšířili nabídku služeb o rodinnou terapii. Kolegy hodnoceno jako největší přínos.

## Besedy Dobrý rodič

Program nejen pro širokou veřejnost, který představuje principy respektující výchovy – byl velmi dobře.

## Den otevřených dveří

Vydařený den otevřených dveří se skákacím hradem a karbanátky. Přirozené setkání rodičů jejichž příběhy jsou podobné, vnímali klienti i pracovníci jako velmi obohacující.

## Podpůrné skupiny rodičů

Další rozšíření služeb k nám přivedlo aktivní rodiče.

### Jazykový koutek

Jméno organizace je z latiny. Netušili jsme, jaké problémy to přinese. PROSÍM mluvte o nás v dobrém a raději nás neskleňujte.

Příklad - *Byli jsme ve sdružení Domus. Slyšel jsem, že v organizaci Domus, mají dobré kafe.*



## 2) HISTORIE

### 2009

**léto** založení o.s. DOMUS - nestátní nezisková organizace, z nadšení a zkušeností třech sociálních pracovníků jsme jedna z 1. organizací v Plzni, která působí preventivně proti umisťování dětí do dětských domovů  
**podpora o.s. STŘEP** – 1. organizace v ČR, která začala se sanováním rodin jako prevencí umisťování dětí do dětských domovů – nás drží nad vodou od léta do léta pracujeme v rodinách a ve volném čase svépomocně zařizujeme kancelář. Natíráme a stále uklízíme.

### 2010

**léto** připruly nám naše 1. finanční zdroje – velká ryba  
**podzim** rozvoj organizace úspěch ve veřejných zakázkách Plzeňského kraje místo 3 zaměstnanců je nás 14  
z jedné pobočky je poboček 7  
měníme své cíle – změna stanov – rozšíření činnosti o práci s náhradními rodinami

### 2011

**zima** zahříváme se „týmováním“ – je nás hodně, učíme se být dobrým velkým týmem

**jaro** vzniká tým pro náhradní rodinnou péči  
jsme jedna z prvních organizací v Plzni, která pracuje s dětmi, rodiči a náhradními rodiči.

navázali jsme spolupráci s psychologem a speciálním pedagogem  
strategické plánování - měníme veřejný závazek organizace

**léto podzim a zase zima** ... pracujeme a rozšiřujeme tým

### 2012

**zima** spolu s dalšími 26 organizacemi deklaruje podporu přijetí novely zákona o sociálně právní ochraně dětí

**léto** zvedáme kotvy z ulice Hřímálého – kde necháme pouze sídlo, ale flotila zakotví v ulici Černická

**podzim** čekáme na novelu

**zima** dočkali jsme se schválení novely zákona o sociálněprávní ochraně dětí

### 3) PŘEDSTAVENÍ

**Domus - Centrum pro rodinu** je občanské sdružení, je to nestátní a nezisková organizace. Na svou činnost získává dotace státu, granty nadací, dary sponzorů. Největším zdrojem financí jsou dotace státu.

Dotace jsou vázány především na poskytování sociálních služeb – program Sanace a na náhradní rodinnou péči – program Náhradní rodinná péče

Působíme v regionech Plzeň, Kralovice, Rokycany, Blovice, Klatovy, Stod, Nýřany a okolí

Sdružení má pověření k sociálně právní ochraně dětí – může vykonávat aktivity směřující k hájení zájmů dětí, jejich zdravé výchovy a výživy a podpoře rodičů v naplňování jejich rodičovské zodpovědnosti dle zákona 359/1999 Sb., o sociálně-právní ochraně dětí.

Poskytujeme rodinám s dětmi tzv. sociálně aktivizační služby dle zákona 108/ 2006 Sb., o sociálních službách.

Sociální služby poskytujeme Zdarma.

Poskytujeme i služby, které mohou být zpoplatněny – mediace, videotrénink interakcí, rodinná terapie.

Ve sdružení DOMUS pracují vysokoškolsky vzdělaní zaměstnanci - sociálně-terapeutičtí pracovníci, psycholog, etoped, speciální pedagog, právník, terapeut.

Spolupracujeme s rodiči, kteří chtějí něco ve své rodině změnit a z různých důvodů potřebují podporu. Ale často spolupracujeme i s rodiči, kteří jsou nuceni něco změnit (riziko sankce orgánu sociálně právní ochrany dětí, tlak školy, dětské lékařky, doporučení soudu).

Ať už k nám klient přišel sám, nebo mu byla spolupráce doporučena školou, lékařem či orgánem sociálně právní ochrany dětí, či dokonce mu byla spolupráce nařízena soudem, pomáháme mu především hledat jeho vlastní cesty. Snažíme se provázet jej tak, aby jeho krok byl jistější a dokázal jít co nejdříve bez nás.



## **Naše služby jsou určeny:**

Rodičům s dětmi ve věku 0-18 let,

prarodičům nebo dalším členům rodiny, kteří mají v péči dítě nebo chtějí řešit situaci rodiny, která má negativní vliv na zdravý vývoj dítěte,

náhradním rodičům,

zájemcům o náhradní rodinnou péči,

odborníkům, kteří se setkávají s rodinou a chtějí přispět k řešení jejich situace – učitelům, lékařům, sociální pracovníkům apod.

## **Proč pomáháme dětem a jejich rodičům**

Věříme, že rodina je nejlepší sociální síť.

Věříme, že většina rodičů chce být dobrými rodiči a že jsou rodiče, kteří nevědí, jak na to.

Pro každé dítě je dobré mít pozitivní vztah se svými rodiči.

Každý potřebuje vědět, kde jsou jeho kořeny a potřebuje jim rozumět.

Věříme, že má smysl vychovávat děti v rodinách a učit jejich rodiče být dobrými dospělými rodiči, kteří si uvědomují potřeby svých dětí a dokážou je v co nejvyšší možné míře zajistit. A pokud to nedokážou sami, pak jim pomáháme hledat zdroje, které by mohly tyto potřeby saturovat či suplovat.

## **viděno Evinýma novýma očima.**

Eva přišla do týmu, o sociálních službách neměla ani ponětí, věnuje se výchovnému poradenství, je lektorkou besed Dobrý rodič a skupinových setkávání.

co vidí? co ji napadá ...

chci zdůraznit opravdu velkou šíři a komplexnost služeb, které poskytujeme - uvědomila jsem si to ve chvíli, kdy se jedna z účastnic besedy Dobrý rodič chtěla domluvit na schůzce (čeká ji soud s bývalým manželem, ze kterého má velké obavy, syn somatizuje, paní si neví rady s přístupem k němu atd.) – tak jsem jí mohla nabídnout, jak poradenství v tom, jak k synovi přistupovat, ale i doprovázení k soudu, příp. pomoc a podporu s tím spojenou, i terapii. Pokud by byla paní ve finanční tísní, můžeme jí nabídnout i pomoc s vyřízením dávek, pokud by syn neprospíval ve škole (což asi je i pravda), tak i diagnostiku poruch učení atd.

Romaniny oči, které mají dioptrické čočky a vidí nejdál ze všech, protože to jsou oči ředitelky, vidí, že v tuto chvíli nabízí DOMUS - Centrum pro rodinu opravdu komplex služeb jak pro rodiče, tak pro náhradní rodiče, resp. pěstouny a zájemce o pěstounství a jejich rodiny.

## 4) PROGRAM SANACE

PRO – rodiny s dítětem, u kterého existují rizika ohrožení jeho vývoje nebo je jeho vývoj ohrožen v důsledku dopadů dlouhodobě obtížné sociální situace, kterou rodiče nedokážou sami bez pomoci překonat.

CO - výchovné, vzdělávací a aktivizační činnosti, zprostředkování kontaktu se společenským prostředím, terapeutické činnosti a pomoc při prosazování práv a zájmů.

KDE – regiony Kralovice, Klatovy, Rokycany, Stod, Nýřany, Holýšov, Plzeň

používáme termín sanace, i když se někomu nelíbí. Většina si vybaví nejspíš starý vlhký dům, náročnou práci, kdy se snažíte zabránit dalšímu poškozování a chcete předejít větším škodám.

A to vlastně vystihuje práci v programu Sanace. Práce s celou rodinou, kdy často cestou drobných krůčků chceme dojít k pozitivní změně.

Díky podpoře Individuálního projektu „Podpora sociálních služeb v Plzeňském kraji“ je projekt realizován v 7 pobočkách.

A sice v Plzni v obvodech ÚMO1 - Alej Svobody 881/56 a ÚMO3 - Černická 631/4, v Klatovech - Nádražní 201, Stodě - Nádražní 722, Nýřanech - Dr. Klementa 451 a Kaznějově - Pod Továrnou 333. Všechny pobočky mají pevnou dobu, kdy lze využít konzultaci či poradenství. Tato doba je vždy od 9 do 12 hodin každé pondělí a středu. V Kaznějově pouze v pondělí.

91% služeb je ale poskytováno přímo v rodině, resp. v domově klientů, případně jako doprovod do školy či na úřad.

### Projekty

**Individuálního projekt „Podpora sociálních služeb v Plzeňském kraji“:** Projekt končí v září 2013.

**Krok návratu domů** sbírkového projektu Pomozte dětem pořádaný nadací NROS a Českou televizí podpořil rodiče dětí v ústavní výchově a v náhradní rodinné péči v jejich setkávání. Projekt přispěl na Mikulášskou nadílku, odbornou konferenci a také na dva víkendové pobyty s rodinami. Klienti i

pracovníci vnímají projekt jako velmi úspěšný a potřebný.

**MPSV rodina:** Být dobrým rodičem i po rozvodu, služba byla poskytnuta 15 matkám, 16 otcům a 24 dětem

V rámci projektu jsme se věnovali podpoře dětí, jejichž rodiče se rozcházejí jako partneři. Těžkou emoční situací vztahují na chování k dětem. Cílem projektu byla práce s rodinným systémem zaměřena na rozdělení partnerské a rodičovské role v životě jedince. Jednoznačně staví do popředí zájem dítěte. Součástí podpory byly i návky komunikace, pravidla komunikace a odborná asistence při přípravě na kontakt s dítětem a vlastní kontakt s dítětem.

V létě jsme ve spolupráci s DDM Radovánek Kaznějov realizovali týdenní pobytovou akci.

### Jeden příběh za všechny

*Jsem matka samoživitelka. Mé 2 děti byly z důvodu ztráty bydlení umístěny do dětských domovů (každý jinam). Na doporučení pracovnice OSPOD jsem kontaktovala o. s. Domus – Centrum pro rodinu s žádostí o pomoc s návratem dětí do péče. Klíčová pracovnice se mě ujala okamžitě. Pomohla mi nejprve zajistit ubytování na klatovské ubytovně, zajistit sociální dávky. Tyto kroky vedly k tomu, že jsem si mohla zažádat o vrácení dětí do své péče. Nejprve se to podařilo u 4letého syna, kterému jsme s pracovnicí Domus zajistily mateřskou školu, logopedického odborníka, dětskou lékařku. Následně soud nenařídil ÚV ani i mé 16leté dcery a vrátila se zpět do mé péče.*

*... a jak to vidí šestnáctiletá dcera? Mamka se ozvala, snaží se zajistit finance a bydlení, pomáhají paní z Domusu. Podařilo se. Pro mě je to čekání dlouhé, ale hlavně, že je bráška zpět u mámy. Jsem v Klokánku, jsou to 3 měsíce, ale pro mě je to jako několik let. Chci domů! ... Paní soudkyně sděluje rozsudek, že mě svěruje zpět do máminy péče. Já se tak těším!*

### S čím jsme pomáhali

právní poradenství

dluhové poradenství

potravinová pomoc

podpora rodiny v zajištění vhodnějšího bydlení

nastavení rozpočtu rodiny  
doprovody k soudům  
doprovody na jednání na OSPOD, hmotná nouze  
školní prospěch, příprava do školy, spolupráce rodičů se školou,  
volnočasové aktivity  
příprava na reparát  
uspořádání sociálních podmínek pro novorozence  
podpora kontaktů rodičů a dětí v ÚV  
úprava životních podmínek pro předejití ústavní výchově  
zajištění životních podmínek pro návrat dětí z ÚV  
zajištění invalidního důchodu pro nezletilé

**Co se podařilo** – *připravuji se se synem do školy, domluvil jsem si splátky dluhu s exekutorem, Anička má věci do školy, nehádáme se tolik, vím, že si mě táta vezme na víkend, je to pro mě těžký přijmout jeho chování, ale začínám mu rozumět, kartáček je na zuby, s Honzou máme dohodu a ta nám funguje, Eliška je doma z dětského domova, máme kde bydlet, chodíme k terapeutovi a doma už není tak dusno, už nejsou stížnosti od učitelů, že je agresivní.*

V roce 2012 bylo podpořeno celkem 407 klientů na všech pobočkách. To je nárůst oproti roku 2011 o 40%.

Zastoupení klientů v celkovém počtu z jednotlivých poboček:

Plzeň 36%

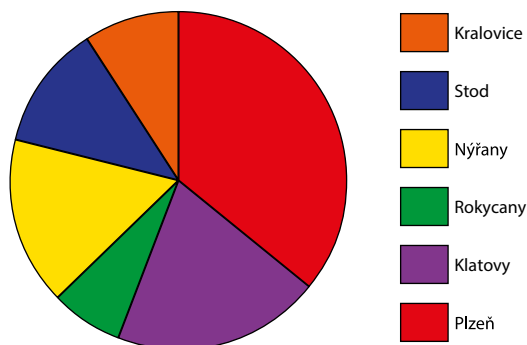
Klatovy 20%

Rokycany 7%

Nýřany 16%

Stod 12%

Kralovice 9%



V roce 2012 bylo poskytnuto celkem 9596 intervencí v délce trvání od 30 do 180 minut = nárůst o 54 % oproti roku 2011 a 973 kontaktů v délce trvání do 15 minut = - 2% oproti roku 2011

Personální zajištění: tým se měnil, ale podařilo se nám zachovat kontinuitu poskytování služeb a všichni pracovníci splňují požadavky zákona na vzdělání.

Podporou zůstala právní pomoc Mgr. Davida Sedláčka, psychologická pomoc Mgr. Jany Macnerové, etopedická pomoc Mgr. Renaty Lavičkové + další psycholog do týmu Mgr. Jana Blažke.

## 5) PROGRAM NÁHRADNÍ RODINNÁ PÉČE

**PRO** – pěstouny, zájemce o pěstounskou péči, jejich rodiny a odborné pracovníky, kteří se s náhradními rodinami setkávají.

**CO** – informace, doprovázení, podpora, zprostředkování kontaktu s rodinou dítěte, pobytové akce

**KDE** – regiony Kralovice, Klatovy, Rokycany, Stod, Nýřany, Holýšov, Plzeň

+ klienti programu náhradní rodinné péče začali využívat službu rodinná terapie

### Projekty:

**Pomozte dětem, projekt NROS a České televize** - s názvem Krok návratu domů - podpořil kontakt setkávání se dětmi v pěstounské péči s jejich rodiči. Setkávání probíhalo v našich prostorách s asistencí a přípravou všech zúčastněných.

**MPSV rodina** - Přijmi mě, přijmu tě: 36 dětí v pěstounské péči, 24 pěstounských párů, 18 vlastních dětí a 11 osob blízkých dítěti v náhradní rodině.

### Jeden příběh za všechny

*Chtěli jsme děti do pěstounské péče, ne jedno ale víc, ale překvapily nás problémy. Svoje děti jsem vychovala dobře, chtěla jsem tak vychovat i děti, které k nám přišly, ale bylo toho najednou moc, lhaní, schovávání jídla, stále něco řešit znovu a znovu. Byla jsem vyčerpaná a manžel si s tím nevěděl rady. Uvažovali jsme o ukončení pěstounské péče, ale nechtěla jsem opět ublížit dětem a ani sobě. První krok ke změně byl víkendový pobyt s organizací Domus – začali jsme o našich problémech mluvit. Dřív jsem se bála, že jsem špatný pěstoun. Začali jsme chodit na terapii a pracovnice k nám začala jezdit. Pomohlo nám to rozumět potřebám našich dětí. Víím, že jsem toho po sobě i po nich chtěla moc, nedokázala jsem je přijmout s jejich potřebami. Teď je nám doma už líp. Mraky odešly, svítí slunce. Děti i my stále spolupracujeme s naší pracovnící v o.s. Domus.*

**S čím jsme pomáhali:** dítě s poruchami učení nebylo přijímáno ve školním kolektivu, konflikty rodiny a školy, krádeže, záškoláctví, vztahy v rodině, přijetí dítěte širší rodinou, vyčerpání pěstounů z dlouhodobé péče, pocit vyhoření, předávání hodnot, přijetí identity dítěte, přijetí rodičů dítěte,

**Co se podařilo:** *Maruščina máma mi napsala, že ví, že se má u nás dobře, bála jsem se kontaktu s jeho rodiči, ale vím, že je pro něj důležitý, pomohlo mi to porozumět jeho potřebám, přestala jsem řešit, kdo je špatný, chtěl jsem toho po něm moc.*

Pokračovala spolupráce v projektu informačního střediska Mikuláš o.p.s. - otázky metodik práce, sdílení příkladů dobré praxe a především podpora legislativy.

Pokračovali jsme ve spolupráci s plzeňskými kluby náhradních rodičů Klubíčkem a Sovičkou. Společně jsme realizovali několik akcí -

Realizovali jsme 2 víkendové pobyty pro náhradní rodiny zaměřené na zážitkové i sebepoznávací aktivity.

Umožnili jsme dětem z pěstounských rodin účastnit se dvou letních táborů

Realizovali jsme 5 odpoledních akcí: Co je na stole – deskové hry, Motokáry, Fimování, Hurá prázdniny, Mikulášská besídka

Doprovázení, psychologická a speciálně pedagogická pomoc byla poskytována 30 rodinám. S 8 rodinami je navázána dlouhodobá spolupráce.

Personální zajištění: Mgr. Romana Svobodová – speciální pedagog, Bc. Radka Musilová a Věra Anežka Vondrášková, Dis. – sociálně terapeutičtí pracovníci, Mgr. Renata Lavičková – etoped, Mgr. Jana Macnerová – psycholog,



## 6) JINÉ AKTIVITY

### Vzdělávací

#### **MPSV rodina: Cesta k dobrému rodičovství aneb Táto, mámo, vnímej mě**

lektorkou je Mgr. Eva Mikešová. Uskutečnilo se 7 besed, z toho 3 v Plzni a 4 v regionálních pobočkách (Klatovy, Rokycany, Kralovice). Celkem besedy absolvovalo 62 účastníků, mezi nimiž byli jak rodiče či pěstouni, tak profesionálové, především učitelé. Účastníci se seznámili s principy demokratické výchovy. Mezi témata, o kterých jsme hovořili, patřila např. hranice ve výchově, komunikace, reakce na emoce druhých, vývojové úkoly a potřeby dětí, ale také právní rámec rodičovství. Besedy byly hodnoceny jako velmi přínosné a většina rodičů uvítala další možnost setkávání, na to jsme reagovali rodičovskými skupinami.

Rodičovské skupiny - vedli Eva Mikešová a Jiří Hort. Od září 2012 proběhlo 10 setkání odborně vedených, uzavřených podpůrných skupin, kde mohli rodiče (prarodiče, pěstouni...) otevřít aktuální problémy a situace, se kterými si doma nevědí rady. Mezi hlavní témata patřila: hranice ve výchově, (ne) zodpovědnost dětí, vzdor a poslušnost, komunikace (jak mluvit, aby nás děti poslouchaly), emoce (zvládání vlastních negativních emocí, přijímání emocí druhých lidí, empatie), odměny a tresty, předcházení problémům a konfliktům, ale i role muže a ženy v rodině, psychosomatické pozadí onemocnění či změna jako součást života.

### Odborné

Podpora legislativních změn v oblasti péče o ohrožené děti a v oblasti sociálních služeb.

3. ročník dvoudenní konference „Aktuální otázky rodinné politiky a praxe III“

Účast na komunitním plánování sociálních služeb v Rokycanech;

### Kulturní

Probouzení broučků – připojili jsme se k celorepublikové akci a pro děti a jejich rodiče jsme pohádkové odpoledne plné her, písniček a jarního tvoření. Celým programem provázela rodinka Kovaříků.

Den Meliny Mercury - i letos jsme podpořili Plzeň a to s novou aktivitou – Umělci ulice

Rozloučení s prázdninami s agenturou Nashledanou pod hradem Radyně – všechny návštěvníky jsme zapojili do kroucení buřtíků a tak se každému podařilo udělat si svého balónkového „jezevčíka“. O naše nafoukané pejsky byl takový zájem, že nám žádný balónek nezbyl.

Den otevřených dveří – přišlo hodně stávajících i bývalých klientů, dětem chutnaly karbanátky a bavilo je dovádět ve skákacím hradu.

RodiNej Festival- na největším festivalu pro rodiny v Plzni jsme představili domácí střelnici a měla úspěch

Napříč generacemi – den ve sdružení Totem – propagace služeb, tvoření s dětmi

Den dobrovolnických organizací - Představení organizací, v nichž pomáhají dobrovolníci – nám. Republiky, aktivity pro děti.

## 7) POMÁHEJTE S NÁMI 2% Z DANÍ

Každý rok se můžete sami rozhodnout, komu věnujete své dvě procenta z daní. Váš finanční dar dokáže pomoci, když je nejhůř, když není co jíst (tak rychle to nadace neumí). Váš finanční dar dokáže vykouzlit úsměv dítěte, které dostalo časopis, průkazku do knihovny nebo lístek do kina, protože se zlepšilo ve škole, pomáhá doma, dodržuje rodinnou dohodu.

Nechceme, aby děti chtěly do dětských domovů, protože tam mají kapesné, hezký pokoj, dárky...

### Využití darů

Nákup potravin rodinám, které se dostanou do finanční tísně – jedná se o mimořádnou pomoc v akutní krizi.

Finanční pomoc rodinám, v nichž by bez této pomoci hrozilo odebrání dětí – např. otec dostal pouze zálohu výplaty, nemohou uhradit celé nájemné a hrozí, že budou vystěhováni. Z darů jim lze poskytnout bezúročnou půjčku na zaplacení nájemného.

Konkrétnímu dítěti můžete ukázat cestu k jinému trávení volného času, umožníte mu zážitky, které ho mohou v životě směřovat jinam než jen opět k životu na ubytovně. U zaplacení zájmových kroužků dětem vyžadujeme spoluúčast rodičů. Jde o děti, kterým zájmový kroužek umožní začlenit se do kolektivu vrstevníků, získají zážitky, které jim rodina není schopna umožnit, ale jsou důležité pro jejich sociální a duševní rozvoj.

S Vaší finanční pomocí učíme rodiny hospodařit – vždy pečlivě zvažujeme, zda rodina nemá opravdu jinou možnost. Klient podává písemnou žádost, která je vedena takovou formou, aby se zamyslel nad tím, co udělá příště, aby se do takové situace už nedostal, aby reflektoval, co ho do situace přivedlo.

Zaujala Vás tato forma pomoci. Rádi se s Vámi setkáme osobně a více Vás seznámíme s činností sdružení.

Rozhodli jste se podpořit nás finančně? Děkujeme.  
Domus – Centrum pro rodinu, Hřimalého 631/4, Plzeň, 301 00, IČ: 22842250  
Číslo účtu: 43-5193300247/0100

## 8) FINANCE

### Náklady

501001	Spotřeba materiálu	0,00	41893,20	0,00	41893,20	41893,20
501002	Nákup drobného majetku do limitu	0,00	143658,20	0,00	143658,20	143658,20
501003	Materiál akce Domus	0,00	5843,00	0,00	5843,00	5843,00
501004	Údržba a opravy kanceláře	0,00	155,00	0,00	155,00	155,00
501005	Spotř. toner, náplně tiskárny HW	0,00	9138,40	0,00	9138,40	9138,40
501006	PHM	0,00	131972,71	0,00	131972,71	131972,71
501008	Drobný HW - Klávesnice, flashdisky	0,00	914,00	0,00	914,00	914,00
501009	Odborná literatura	0,00	288,00	0,00	288,00	288,00
501091	Spotřeba materiáluHČ	0,00	49,00	0,00	49,00	49,00
502001	Spotřeba energie RWE	0,00	12793,30	0,00	12793,30	12793,30
502002	Spotřeba energie Čez	0,00	5889,65	0,00	5889,65	5889,65
502003	Spotřeba energieORP_rokycany	0,00	4372,53	0,00	4372,53	4372,53
502004	Spotřeba energieORP_UMO1	0,00	12925,44	0,00	12925,44	12925,44
502005	Spotřeba energieČernická 9	0,00	14578,80	0,00	14578,80	14578,80
502006	Spotřeba energie Kralovice	0,00	10500,00	0,00	10500,00	10500,00
503001	Spotřeba auta	0,00	169,00	0,00	169,00	169,00
<b>50x</b>	<b>Spotřebované nákupy</b>	<b>0,00</b>	<b>395140,23</b>	<b>0,00</b>	<b>395140,23</b>	<b>395140,23</b>
511001	Opravy a udržování	0,00	6064,00	0,00	6064,00	6064,00
512000	Cestovné	0,00	21936,00	0,00	21936,00	21936,00
512001	Cestovníklienti	0,00	2666,00	0,00	2666,00	2666,00
512002	Cestovné	0,00	2000,00	0,00	2000,00	2000,00
513000	Náklady na reprezentaci	0,00	14559,60	0,00	14559,60	14559,60
513091	Náklady na reprezentaciHČ	0,00	4269,00	0,00	4269,00	4269,00
518001	Služby	0,00	114723,19	0,00	114723,19	114723,19
518002	Subdotávka	0,00	65430,00	0,00	65430,00	65430,00
518003	Marketingové služ.,propagace	0,00	5110,00	0,00	5110,00	5110,00
518004	Nájemné	0,00	24000,00	0,00	24000,00	24000,00
518007	Vzdělání, školení, konference	0,00	161135,00	0,00	161135,00	161135,00
518008	Telefony,mobily, internet	0,00	163178,58	0,00	163178,58	163178,58
518009	Nájemné Rokycany	0,00	21924,00	0,00	21924,00	21924,00
518010	Nájemné ORP Klatovy	0,00	60480,00	0,00	60480,00	60480,00
518011	Nájemné ORP Stod	0,00	24000,00	0,00	24000,00	24000,00
518012	Nájemné vozidla	0,00	565428,00	0,00	565428,00	565428,00
518013	Nájemné UMO1 Plzeň1	0,00	37516,80	0,00	37516,80	37516,80
518014	Zajištění volnočasových aktivit OR	0,00	9430,00	0,00	9430,00	9430,00
518015	poradenská činnost	0,00	16350,00	0,00	16350,00	16350,00
518016	nájem ORP Kralovice	0,00	9375,00	0,00	9375,00	9375,00
518017	nájem Plzeň Černická 9	0,00	83477,00	0,00	83477,00	83477,00
518018	Vodné, stočné Rokycany	0,00	636,76	0,00	636,76	636,76
518019	Služby Černická	0,00	20421,20	0,00	20421,20	20421,20
518020	Služby Kralovice	0,00	4500,00	0,00	4500,00	4500,00
518021	stravování vázané na pobytové ak	0,00	27630,00	0,00	27630,00	27630,00
518022	pobytové akce pro klienty	0,00	108220,00	0,00	108220,00	108220,00
518023	Právní a ekonomické služby	0,00	42760,00	0,00	42760,00	42760,00
518091	SlužbyHČ	0,00	5551,00	0,00	5551,00	5551,00
518999	poštovné	0,00	3045,00	0,00	3045,00	3045,00
<b>51x</b>	<b>Služby</b>	<b>0,00</b>	<b>1625816,13</b>	<b>0,00</b>	<b>1625816,13</b>	<b>1625816,13</b>
521001	Mzdové náklady	0,00	3585759,00	0,00	3585759,00	3585759,00
524001	Zákonné sociální pojištění	0,00	1132484,00	0,00	1132484,00	1132484,00
527001	Zákonné pojištění zaměstnanců	0,00	13991,00	0,00	13991,00	13991,00
527002	Ostatní pojištění	0,00	6382,00	0,00	6382,00	6382,00
527999	Ostatní pojištění v rámci výjezdů	0,00	2250,00	0,00	2250,00	2250,00
<b>52x</b>	<b>Osobní náklady</b>	<b>0,00</b>	<b>4740866,00</b>	<b>0,00</b>	<b>4740866,00</b>	<b>4740866,00</b>
538001	Ostatní daně a poplatky	0,00	100,00	0,00	100,00	100,00
<b>53x</b>	<b>Daně a poplatky</b>	<b>0,00</b>	<b>100,00</b>	<b>0,00</b>	<b>100,00</b>	<b>100,00</b>
542000	Ostatní pokuty a penále	0,00	1869,00	0,00	1869,00	1869,00
542001	Ostatní pokuty a penále,úrok fu	0,00	500,00	0,00	500,00	500,00
549000	Jiné ostatní náklady	0,00	-0,30	0,00	-0,30	-0,30

549001	Poplatky bance	0,00	4529,00	0,00	4529,00	4529,00
549999	Jiné ostatní náklady - přeplatky	0,00	-0,08	0,00	-0,08	-0,08
<b>54x</b>	<b>Ostatní náklady</b>	<b>0,00</b>	<b>6897,62</b>	<b>0,00</b>	<b>6897,62</b>	<b>6897,62</b>

<b>Náklady celkem</b>	<b>0,00</b>	<b>6768819,98</b>	<b>0,00</b>	<b>6768819,98</b>	<b>6768819,98</b>
-----------------------	-------------	-------------------	-------------	-------------------	-------------------

### Výnosy

602000	Tržby z prodeje služeb	0,00	0,00	3000,00	3000,00	3000,00
602001	Konference,školení,přednášky	0,00	0,00	13450,00	13450,00	13450,00
<b>60x</b>	<b>Tržby za vlastní výkony a za zboží</b>	<b>0,00</b>	<b>0,00</b>	<b>16450,00</b>	<b>16450,00</b>	<b>16450,00</b>

644000	Úroky z běžného účtu	0,00	0,00	37,97	37,97	37,97
649000	Jiné ostatní výnosy	0,00	0,00	483,00	483,00	483,00
649001	Plnění pojistovny	0,00	0,00	9074,00	9074,00	9074,00
649002	Plnění hrazeno zaměstnanci	0,00	0,00	7723,00	7723,00	7723,00
649999	Jiné ostatní výnosy - přeplatky	0,00	0,00	20,00	20,00	20,00
<b>64x</b>	<b>Ostatní výnosy</b>	<b>0,00</b>	<b>0,00</b>	<b>17337,97</b>	<b>17337,97</b>	<b>17337,97</b>

682001	Přijaté dary	0,00	0,00	4000,00	4000,00	4000,00
682003	Nadační příspěvek NROS	0,00	0,00	189961,00	189961,00	189961,00
684000	Přijaté členské příspěvky	0,00	0,00	4000,00	4000,00	4000,00
<b>68x</b>	<b>Přijaté příspěvky</b>	<b>0,00</b>	<b>0,00</b>	<b>197961,00</b>	<b>197961,00</b>	<b>197961,00</b>

691003	Dotace ESF	0,00	0,00	4905548,71	4905548,71	4905548,71
691005	NROS-Pomozte dětem	0,00	0,00	0,00	0,00	0,00
691007	NRP Kaznějov	0,00	0,00	98000,00	98000,00	98000,00
691008	NRP Klatovy	0,00	0,00	160000,00	160000,00	160000,00
691009	NRP Rokycany	0,00	0,00	142000,00	142000,00	142000,00
691010	NRP Plzeň	0,00	0,00	381000,00	381000,00	381000,00
691011	MPSV Ro.1.Rozvody	0,00	0,00	309380,00	309380,00	309380,00
691012	MPSV Ro.2. Náhradka	0,00	0,00	440510,00	440510,00	440510,00
691013	MPSV Ro.3. Prevence	0,00	0,00	106700,00	106700,00	106700,00
<b>69x</b>	<b>Provozní dotace</b>	<b>0,00</b>	<b>0,00</b>	<b>6543138,71</b>	<b>6543138,71</b>	<b>6543138,71</b>

<b>Výnosy celkem</b>	<b>0,00</b>	<b>0,00</b>	<b>6774887,68</b>	<b>6774887,68</b>	<b>6774887,68</b>
----------------------	-------------	-------------	-------------------	-------------------	-------------------

<b>Hospodářský zisk za období</b>	<b>6067,70</b>
<b>Hospodářský zisk celkem</b>	<b>6067,70</b>

## 9) PODĚKOVÁNÍ

MINISTERSTVU PRÁCE A SOCIÁLNÍCH VĚCÍ ČR

EVROPSKÉ UNII

ODBORU SOCIÁLNÍCH VĚCÍ A ZDRAVOTNICTVÍ KRAJSKÉHO ÚŘADU  
PLZEŇSKÉHO KRAJE

ODBORU SOCIÁLNÍCH SLUŽEB MAGISTRÁTU MĚSTA PLZNĚ

Projektu Pomozte dětem! organizovanému Českou televizí a Nadací rozvoje občanské společnosti.

Kolegům z oddělení sociálně právní ochrany dětí z plzeňských městských obvodů – Lochotín, Slovany, Doubravka, z Centrálního obvodu, ze Stodu, Kralovic, Klatov, Nýřan, Blovic, Nepomuku a Rokycan

Městu Plzeň

Dětskému diagnostickému ústavu a středisku výchovné péče v Plzni, především panu řediteli Mgr. Viktoru Vanžurovi, paní zástupkyni Mgr. Renatě Lavičkové.

Paní Věře Bechyňové, DiS. za metodické vedení

Dětskému domovu Domino za spolupráci podporu

Děkujeme kolegům z blízkých neziskových organizací

STŘEP – Českému centru pro sanaci rodiny

KOTEC

GOADA

SKOK – Spolku oborové konference nestátních neziskových organizací působících v sociální a sociálně zdravotní oblasti

Domům dětí a mládeže Radovánek Kaznějov, DDM Stod a DDM Nýřany

Velice děkujeme za velkou trpělivost a nasazení ve spolupráci Janu Koubkovi, Petrovi Heiderovi, Lence Jettlebové.



PODPORUJEME  
VAŠI BUDOUCNOST  
[www.esfcr.cz](http://www.esfcr.cz)



SPOLEČNÝ SBÍRKOVÝ PROJEKT

