

Cesta k náhradnímu rodičovství



**Průvodce pro ty, kteří zvažují stát
se pěstouny nebo osvojiteli**

   **DOMUS – Centrum pro rodinu**

 www.domus-cpr.cz



Spolufinancováno
Evropskou unií



DOMUS
Centrum pro rodinu

Obsah

PÁR SLOV ÚVODEM.....	2
DRUHY NÁHRADNÍHO RODIČOVSTVÍ.....	3
KDO SE MŮŽE STÁT NÁHRADNÍM RODIČEM.....	5
JAKÉ JSOU DĚTI V NÁHRADNÍ RODINNÉ PÉČI.....	6
JAK SE VYDAT NA CESTU K NÁHRADNÍMU RODIČOVSTVÍ.....	7
PRÁVA A POVINNOSTI PĚSTOUNŮ.....	10
DÁVKY PĚSTOUNSKÉ PÉČE.....	11
MÝTY O NÁHRADNÍM RODIČOVSTVÍ.....	13
DOPROVODÍME VÁS NA CESTĚ K. NÁHRADNÍMU RODIČOVSTVÍ.....	16
DŮLEŽITÉ ZKRATKY, AŽ VÍTE, O ČEM ČTETE.....	17
PROSTOR PRO MOJE POZNÁMKY.....	18

Pár slov úvodem...

Děkujeme, že jste vzali do ruky brožuru věnovanou cestě k náhradnímu rodičovství a začeti se do prvních řádek. Je zřejmé, že vám nejsou lhostejné osudy opuštěných a ohrožených dětí. Každé dítě má právo na život s rodinou. O některé z nich vlastní rodiče nemohou, neumějí nebo nechtějí pečovat. Láskyplné prostředí tak nachází v náhradní rodině, u náhradních rodičů.

A náhradních rodičů ochotných a schopných zajistit potřebným dětem bezpečný domov je v České republice dlouhodobě nedostatek. Někdy za tím může být nedostatek informací, mýty, které ve společnosti kolují, nebo zkreslené představy.

Nabízíme vám stručný souhrn informací, který si můžete projít v klidu u vonící kávy nebo dobrého čaje. Oblast náhradní rodinné péče je natolik široká, že si vůbec neklademe za cíl sdělit vám všechno. Snažili jsme se vybrat to důležité a praktické, co je potřeba zvážit při počátečních úvahách o tom, zda do náhradního rodičovství jít nebo nejít. Kdykoliv se na naši organizaci DOMUS – Centrum pro rodinu, z. s., můžete obrátit a doptat se – ať už ústně nebo písemně.

U každé kapitoly jsou zároveň otázky k zamyšlení. Odpovědi na ně pro vás mohou být zajímavou zkušeností při poznávání sebe sama.

Vážíme si vašeho zájmu o toto téma. Pokud se rozhodnete vydat se na cestu k náhradnímu rodičovství, rádi vás na ní doprovodíme.

Proč uvažuji o náhradním rodičovství?

- *Co mě vede k myšlence stát se náhradním rodičem?*
- *Jaké mám obavy a co mě těší při pomýšlení, že bych mohl(a) dítě přijmout?*
- *Kdo v mém okolí mě může podpořit na této cestě?*

 **Zkuste si o svých důvodech promluvit s partnerem, přáteli, rodinou...**

Druhy náhradního rodičovství

V České republice existuje několik forem náhradní rodinné péče (NRP). Liší se postavením dítěte v nové rodině, podporou ze strany státu, právy a povinnostmi náhradních rodičů. Shodná většinou bývá touha pomoci dětem, které nevyrůstají se svými rodiči, a dát jim nový domov.

✓ Osvojení (adopce)

- Jedná se o nejširší formu péče. Osvojitelé se stávají novými rodiči dítěte, získávají všechna rodičovská práva a povinnosti a zanikají příbuzenské vztahy dítěte k původní rodině. Osvojení je forma rodičovství nejčastěji využívaná lidmi, kteří nemají vlastní děti.
- Osvojitelé prochází přípravou k přijetí dítěte do rodiny a psychologickým posouzením.
- Osvojitelé mají k dítěti plnou vyživovací povinnost, dědí po sobě navzájem.
- Osvojitelé nemají nárok na dávky pěstounské péče. V systému sociálních dávek mohou žádat o stejnou podporu jako běžní rodiče a stejně jsou i posuzováni.

✓ Nezprostředkovaná pěstounská péče (PP) nebo péče jiné osoby

- Nezprostředkovaná péče se týká dětí, o něž se nestarají vlastní rodiče, ale zůstávají v širší rodině, péči jiného příbuzného nebo osoby blízké (např. známého dítěte, susedky, paní učitelky apod.)
- Nezprostředkovaní pěstouni nebo osoby pečující neprochází přípravou a psychologickým posouzením, zásadní je vztah k dítěti.
- Pokud soud nerozhodne jinak, trvá vyživovací povinnost rodičů.
- Při splnění zákonných podmínek mají nezprostředkovaní pěstouni nebo pečující osoby nárok na dávky pěstounské péče i na podporu určenou rodičům, např. rodičovský příspěvek.

✓ **Zprostředkovaná pěstounská péče (PP)**

- Zprostředkovaní pěstouni jsou náhradní rodiče, kteří si berou do péče dítě, k němuž nemají žádný příbuzenský vztah. Zpravidla jsou zachovány vztahy dítěte s jeho původní rodinou.
- Zprostředkovaní pěstouni prochází přípravou k přijetí dítěte do rodiny a psychologickým posouzením.
- Pokud není soudně rozhodnuto jinak, trvá vyživovací povinnost rodičů. Pěstouni nemají ke svěřeným dětem vyživovací povinnost.
- Zprostředkovaní pěstouni mají nárok na dávky pěstounské péče i na podporu určenou rodičům, např. rodičovský příspěvek.

✓ **Pěstounská péče na přechodnou dobu (PPPD)**

- Pěstouni na přechodnou dobu pečují o dítě po dobu, než se najde trvalejší řešení jeho životní situace, obvykle maximálně jeden rok. Poté se dítě vrací do původní rodiny, pokud se zde zlepšila situace, nebo jde do dlouhodobé pěstounské péče či do osvojení.
- Pěstouni na přechodnou dobu prochází přípravou k přijetí dítěte do rodiny a psychologickým posouzením.
- Přechodní pěstouni nemají ke svěřeným dětem vyživovací povinnost.
- Přechodní pěstouni mají nárok na dávky pěstounské péče i podporu určenou rodičům, např. rodičovský příspěvek.

Jaký druh náhradní rodinné péče mě oslovil?

- *Jak dlouho bych chtěl(a) o dítě pečovat – krátkodobě nebo dlouhodobě?*
- *Jak se cítím při představě, že se dítě může vrátit do původní rodiny?*
- *Která forma péče je mi nejbližší a proč?*

 **Odpovědi si poznamenejte – pomohou vám při dalších jednáních.**

Kdo se může stát náhradním rodičem

Náhradním rodičem se může stát prakticky kdokoliv, kdo dokáže vytvořit ohroženému dítěti bezpečný a láskyplný domov a přijmout ho se vším, co k němu patří.

Zájemci o náhradní rodičovství prokazují svůj zdravotní stav, dosažené vzdělání, majetkové a bytové poměry, bezúhonnost apod. Předpokladem k tomu být dobrým náhradním rodičem není ani výše vzdělání, ani výše platu. Je nezbytné mít fungující stabilní zázemí (materiální i vztahové) a potřebné morální kvality.

Pokud máte vlastní potomky, je důležité zodpovědně zvážit, jak je příchod svěřeného dítěte může zasáhnout. Zpravidla platí, že svěřené dítě by mělo být mladší než ostatní děti v rodině a svěřených dětí by v rodině mělo být méně než dětí vlastních.

Náhradním rodičem by měl být člověk, který je vnitřně zralý, neřeší náhradním rodičovstvím svá vlastní zranění z minulosti nebo aktuální potíže. Zásadní je, aby dítě přicházelo do stabilního a bezpečného prostředí.

Na cestu k náhradnímu rodičovství se může vypravit jedinec, manželský i partnerský pár. O svěření dítěte do péče vždy rozhoduje soud.

Můžu se stát náhradním rodičem?

- *Jak stabilní je moje životní situace – partnerská, pracovní, finanční, bytová?*
- *Jak zvládám stres a nejistotu?*
- *Jsem ochoten(a) spolupracovat s odborníky a vzdělávat se dál?*
- *Jak by moje rodina reagovala na přijetí dítěte do péče?*

 **Pokud v některé oblasti cítíte nejistotu, není důvod vše vzdávat, je super na ní začít pracovat!**

Jaké jsou děti v náhradní rodinné péči


V první řadě jsou to prostě děti. Je mezi nimi Anička, Pepíček, ale také Sergej nebo Mercedes. Každé z nich je jiné, a základní úlohou náhradního rodiče je přijmout je takové, jaké jsou. Nesnažit se je nacpat do škatulky, kterou si pro ně dopředu připravil.

Mezi dětmi v náhradní rodinné péči najdete holky a kluky, kteří se výrazně neliší od svých vrstevníků z „běžných“ rodin. Ale jsou tady také děti s těžkými prožitky a náročnými projevy chování, s vývojovým traumatem, poruchou citové vazby, vývojovým opožděním, psychickými potížemi, jako jsou úzkosti, strachy, noční běsy... Děti s pozitivní energií, touhou patřit do fungující rodiny a mít pro sebe někoho, kdo je bude mít rád. Děti, od kterých se toho můžete spoustu naučit.

Stále platí, že náhradní rodiče si spíše troufají na to pomoci menším zdravým dětem. Umístit do náhradní rodiny dítě s mentálním nebo zdravotním hendikepem, teenagera či více sourozenců bývá obtížnější. O to cennější je, když si někteří zájemci o náhradní rodinnou péči zvolí možnost pomoci dětem s náročnějším životním příběhem.

Co mi může dát dítě v náhradní rodinné péči?

- *Umím přijmout dítě, které se chová jinak, než jsem zvyklý(á)?*
- *Jak zvládám situace, kdy někdo potřebuje hodně pozornosti nebo času?*
- *Umím si říct o pomoc, když si nebudu jistý(á)?*

 **Podívejte se na videopříběh některého pěstouna, pomůže vám představit si realitu péče. Videá najdete na YouTube, případně v archivu ČT1 – cyklus Plné hnízdo.**



Jak se vydat na cestu k náhradnímu rodičovství

Tady je pár kroků, které je potřeba na cestě k náhradnímu rodičovství projít.

1. Spojte se s OSPOD

Obraťte se na odbor sociálně-právní ochrany dětí (OSPOD) ve vašem městě či obci (ORP). Pracovník OSPOD vám pomůže s prvním krokem. Dozvíte se, co je potřeba doložit a jak podat žádost o zařazení do evidence žadatelů o náhradní rodinnou péči (PP, PPPD, OSVOJENÍ). Obdržíte formuláře, seznam dokumentů a informace, co vás čeká.

Mimo žádost bude potřeba obstarat lékařský posudek, zprávu specialisty (pokud k nějakému docházíte), potvrzení o výši příjmů, potvrzení majetkových a bytových poměrů, potvrzení o bezúhonnosti apod. Vše začněte dávat dohromady až po domluvě s pracovníkem OSPOD.

Pracovník OSPOD vyhotoví zprávu o žadateli/zájemci o NRP, kde shrne všechny informace a skutečnosti. Zajímá se například o vaši motivaci a očekávání, zkušenosti s NRP, vzdělání, zaměstnání, životní styl, koníčky, sociální prostředí, partnerský vztah, děti žijící ve společné domácnosti, zkušenosti s výchovou apod. Společně s vámi bude posuzovaný i váš partner/partnerka, manžel/manželka, i v případě, kdy se sami stát pěstouny nechtějí.

2. Vaši žádost posoudí krajský úřad

Po doložení všech náležitostí předá OSPOD celý spis na krajský úřad a ten rozhodne o vaší povinnosti absolvovat přípravu k přijetí dítěte do rodiny a psychologické posouzení. Dá vám do ruky výzvu k zapojení do příprav a k psychologickému posouzení. U zprostředkovaných dlouhodobých pěstounů a osvojitelů je rozsah přípravy v počtu 48 hodin, u pěstounů na přechodnou dobu 72 hodin.

3. Vyberte si organizaci a absolvujte přípravu

S výzvou v ruce si můžete vybrat organizaci, u které absolvujete přípravu k přijetí dítěte do rodiny v požadovaném rozsahu, a psychologa k psychologickému posouzení. Seznam organizací a psychologických služeb dostanete na krajském úřadě. Naše organizace DOMUS – Centrum pro rodinu, z. s., nabízí možnost absolvování příprav pro pěstouny i osvojitele. A pokud se Vám u nás bude líbit, může spolupráce s pěstounskými rodinami pokračovat i nadále v rámci tzv. doprovázení.

Součástí příprav bývá skupinové vzdělávání týkající se zásadních témat a kompetencí budoucích náhradních rodičů a minimálně jedna individuální návštěva lektora příprav u vás v rodině. Seznámíte se podrobně se systémem náhradní rodinné péče, s právy a povinnostmi náhradních rodičů, se specifiky dětí, s vhodnými výchovnými přístupy, s možnostmi při udržování kontaktu s původní rodinou apod. Zároveň budete mít bezpečný prostor pro komunikaci o svých očekáváních, obavách a zkušenostech. Do celého procesu jsou vždy zapojeni oba partneři (pokud žijete v partnerském vztahu) a částečně také vlastní děti mladší osmnácti let.

Přípravy jsou zdarma, pokud je dokončíte v plném rozsahu. Pokud se rozhodnete ukončit je předčasně, hrozí, že absolvovanou část budete muset uhradit ze svého.

4. Po zařazení do evidence čekáte na dítě

Z absolvování příprav a psychologického posouzení dostanete do ruky zprávu, kterou doručíte opět na krajský úřad. Ten následně rozhodne o vašem zařazení/nezařazení do Evidence žadatelů o zprostředkování náhradní rodinné péče.

Pokud budete do evidence zařazeni, čekáte na nabídku krajského úřadu na seznámení se s vybraným dítětem. **VŽDY SE HLEDAJÍ NÁHRADNÍ RODIČE PRO DÍTĚ, NE DÍTĚ PRO RODIČE.** Když se budete pro dané dítě jevit jako vhodný náhradní rodič, můžete se seznámit s dostupnými informacemi o jeho životním příběhu a rozhodnout se, zda se poznáte i s dítětem samotným. Je nastaven způsob seznamování a postupného zvykání si na sebe (adaptace). Jestliže adaptace probíhá úspěšně, podává se do 30 dní k soudu návrh na svěřeni vybraného

dítěte do pěstounské péče, pěstounské péče na přechodnou dobu nebo osvojení. Období čekání bývá psychicky a emočně náročné. Záleží na tom, jakému dítěti jste schopni pomoci – věk, zdravotní omezení, etnicita, další specifické potřeby. Můžete čekat několik týdnů či měsíců, na osvojení třeba i roky.

5. Nebud'te na to sami

Využijte možnost podpory naší organizace v průběhu celého procesu vyřizování žádosti a zejména v náročném období mezi ukončením příprav a přijetím dítěte. Můžeme vám poskytnout poradenství nebo propojení se zkušenými pěstouny. Po přijetí dítěte navíc můžeme uzavřít dohodu o výkonu pěstounské péče a budeme vás doprovázet na vaší cestě náhradním rodičovstvím.

Moje kroky na cestě k náhradnímu rodičovství

- *Jaký krok můžu udělat hned teď, abych se posunul(a) blíž k rozhodnutí?*
- *Jak dlouho jsem ochoten(a) čekat na vhodné dítě?*
- *Umím si představit komunikaci s úřady a doprovázející organizací?*

☰ **Vytvořte si časový plán kroků, které chcete podniknout.**



Práva a povinnosti pěstounů

Pěstounská péče je upravena v § 47 zákona č. 359/1999 Sb. ve znění pozdějších předpisů. To nejdůležitější z práv a povinností si můžete přečíst níže. Pokud budete tápat, nebojte, je to téma, kterému se budete věnovat v rámci příprav, a vždy se můžete doptat v organizaci zaměřené na náhradní rodinnou péči.

✓ **Zajištění krátkodobé péče**

V zákonem stanovených situacích může pěstoun požádat o zajištění krátkodobé péče, což je péče o dítě v době, kdy ji nemůže vykonávat sám. Přednostně by měla péči zajistit jiná dítěti blízká osoba, a až pokud to není možné, tak doprovázející organizace.

✓ **Respitní péče**

Odlehčovací péče pro pěstouny zaměřená na podporu jejich odpočinku, například zprostředkování pobytu dítěte na táboře.

✓ **Odborná pomoc**

Možnost čerpat odborné poradenství, psychologickou nebo terapeutickou pomoc spojenou se svěřením dítěte do pěstounské péče.

✓ **Pomoc v oblasti sounáležitosti**

To znamená pomoc a podporu při plnění povinnosti udržovat, rozvíjet a prohlubovat sounáležitost dítěte s blízkými osobami a umožnit styk rodičů s dítětem v pěstounské péči.

✓ **Zvyšování znalostí a dovedností v oblasti výchovy a péče o dítě**

Zprostředkování pěstouni a pěstouni na přechodnou dobu mají povinnost naplnit za rok 24 hodin vzdělávání s tématy zaměřenými na oblast výchovy, specifika přijatých dětí apod. Doprovázející organizace jim zprostředkuje svoji nabídku.

✓ **Sledování plnění dohody o výkonu pěstounské péče**

Pracovník doprovázející organizace přichází do rodiny na osobní konzultace minimálně jednou za dva měsíce. Jednou za šest měsíců píše zprávu o spolupráci na OSPOD. Zajímá se o všechny důležité oblasti týkající se vývoje a péče o svěřené dítě – zdraví, vzdělávání, emoční vývoj a chování apod. a naplňování práv a povinností pěstounů.

Zvládnou naplňovat práva a povinnosti pěstounů?

- *Umím si představit pravidelné konzultace s pracovníkem organizace?*
- *Jsem připraven(a) udržovat kontakt dítěte s jeho biologickou rodinou?*
- *Jak budu pečovat o sebe, abych měl(a) sílu být oporou dítěti?*

💬 **Kdo bude vaším „záchranným kruhem“, když bude období náročné?**

Dávky pěstounské péče

Je fajn dopředu vědět, jaká finanční podpora se s náhradním rodičovstvím pojí. Dávky pěstounské péče se týkají zprostředkovaných pěstounů a pěstounů na přechodnou dobu. Vyplácí je úřad práce – některé jednorázově a některé jednou měsíčně. Na úřadu práce se také o dávky žádá. Částky se mohou měnit podle rozhodnutí vlády (např. při úpravě minimální mzdy). Pěstouni mohou pobírat i další dávky státní sociální podpory, např. rodičovský příspěvek nebo takzvanou superdávku.

Aktuální přehled dávek pěstounské péče i s konkrétními částkami a podmínkami naleznete na další straně.



Přehled dávek pěstounské péče (stav k 1. 11. 2025)

Název dávky	Kdo má nárok	Účel dávky	Výše dávky / orientační částka	Poznámka
Příspěvek na úhradu potřeb dítěte	Dítě svěřené do PP (dlouhodobé, přechodné, nezprostředkované) max. do 26 let věku při studiu	Krytí běžných výdajů (strava, oblečení, školní potřeby, kroužky apod.)	6 290 Kč (do 6 let) 7 750 Kč (6–12 let) 8 870 Kč (12–18 let) 9 220 Kč (18–26 let)	Zvyšuje se při stupni závislosti, snižuje se o sirotčí důchod.
Odměna pěstouna	Zprostředkování pěstouni a pěstouni na přechodnou dobu s dohodou o výkonu pěstounské péče	Finanční ocenění za péči a výchovu dítěte	1 násobek až 2,2 násobek minimální mzdy. Závisí na počtu dětí a stupni závislosti (minimální mzda bude od 1. 1. 2026 ve výši 22 400 Kč)	Pokud jsou pěstouni oba, pobírá jen jeden z manželů. Odměna se daní, ale na klasickým způsobem.
Příspěvek při převzetí dítěte	Každý pěstoun, který nově přebírá dítě do péče	Pomoc při nákupu základní výbavy pro dítě	10 800 Kč (do 6 let) 12 150 Kč (6–12 let) 13 500 Kč (12–18 let)	Lze čerpat jednorázově při přijetí dítěte.
Příspěvek na zakoupení osobního motorového vozidla	Pěstoun pečující nejméně o tři děti	Ulehčení dopravy dětí (škola, lékari, aktivity apod.)	70 % pořizovací ceny vozidla nebo ceny opravy, max. 100 000 Kč	Vozidlo nelze po dobu 5 let prodat, darovat ani použít pro výdělečnou činnost.
Opakující se zaopatřovací příspěvek	Mladý dospělý, který vyrůstal v NRP a dále studuje	Podpora po ukončení pěstounské péče	Výše dle zákona, aktuálně 17 250 Kč, do 26 let věku	Vyplácí se měsíčně přímo mladému dospělému.
Jednorázový zaopatřovací příspěvek	Mladý dospělý, který ukončil pěstounskou péči	Finanční pomoc při osamostatnění	Jednorázová částka dle zákona, aktuálně 28 750 Kč	Slouží k zajištění základních potřeb po ukončení péče.

Mýty o náhradním rodičovství

O náhradním rodičovství koluje ve společnosti řada zaručeně „pravdivých a ověřených tvrzení“. Některá z nich jsou úplně mimo, některá obsahují pár zrněk pravdy. Určitě stojí za to se jim krátce věnovat a vysvětlit je. Právě tyhle mýty totiž mohou některé lidi od náhradního rodičovství odrazovat. A hlavně – stejně jako neexistují dokonalí lidé, neexistují ani dokonalí náhradní rodiče.

✘ **Pěstounství je totéž, co adopce (osvojení)**

Není to pravda a rozdíly jsou poměrně veliké, jak se můžete dočíst v části manuálu věnované druhům náhradního rodičovství. Pěstouni dítě nevychovávali jako vlastní, ale zajišťují mu rodinné zázemí dočasně. Téměř vždy existuje možnost návratu k původní rodině. Adopce naopak znamená trvalé převzetí rodičovských práv a povinností.

✘ **Pěstouni si berou děti pro peníze**

Když se zaměříte na část manuálu věnovanou dávkám pěstounské péče, dokážete si spočítat, že na velké zbohatnutí to ve většině případů pěstounské péče není. Pěstounství je hlavně služba dítěti a stát se snaží pěstounům zajistit alespoň takové podmínky, aby nemuseli řešit základní existenční potíže. Když je hlad, jdou totiž výchovné cíle stranou. A to zná řada svěřených dětí z původních rodin.

✘ **Kdo nemá vlastní děti, nemůže být dobrým náhradním rodičem**

Vlastní rodičovská zkušenost může být pro náhradní rodičovství výhodou, není ale nutností. Náhradní rodiče se poměrně rychle přesvědčí, že péče o svěřené děti se liší od péče o děti vlastní. Je potřeba volit jiné výchovné přístupy, jiné strategie, často se naučit o výchově jinak přemýšlet. Co u vlastních dětí fungovalo, u přijatých nefunguje apod.

✘ **Vyšší vzdělání znamená vyšší šanci být dobrým náhradním rodičem**

Na výši vzdělání ani vykonávané profesi kvalita náhradního rodičovství opravdu nezáleží. Naopak děti v náhradní rodinné péči mají často se školou spíše problémy, a tak pro ně mohou mít větší pochopení lidi s nižším vzděláním. Máma a táta, kteří mají dobré srdce, dokážou se zastat a mít pochopení i v náročných situacích, jsou základ bez ohledu na jejich vzdělání.

✘ **Pokud chci přijmout dítě, musím pro ně připravit vlastní pokoj**

Je důležité, aby dítě v náhradní rodině mělo svůj bezpečný kout vybavený způsobem odpovídajícím jeho věku – nemusí jít nutně o celý pokoj. S vyšším věkem samozřejmě přichází vyšší potřeba vlastního prostoru.

✘ **Náhradní rodiče dostávají jen problémové děti**

Děti, které potřebují náhradní rodiče, mohou být různě staré a mít různé zkušenosti. Mnohé z nich jen potřebují bezpečné prostředí a stabilitu, aby mohly rozvíjet svůj potenciál. Pěstouni jsou na zvládání různých situací profesně připravováni a podporováni. Nebudeme lhát, péče o přijaté dítě může být obtížná, ale také přináší prostor pro vlastní sebepoznání a rozvoj.

✘ **Geny výchovou nezměníte nebo naopak Správná výchova napraví každé dítě**

Každé dítě je jiné. Základ je poznat jeho potřeby, přijmout dítě i s jeho zvláštnostmi a na jejich základě k němu přistupovat. Děti v náhradní rodinné péči mají část vrozených osobnostních rysů, formovaly je často těžké zážitky, ztráty, změny... Někdy jejich projevy chování okolí hodnotí jako problematické a náhradní rodiče se s nimi snaží pracovat. Něco se podaří vyřešit, něco vymizí alespoň zčásti, něco přetrvává. Zásadní je vztah k dítěti.

✘ **Náhradními rodiči mohou být jen manželé**

Náhradním rodičem může být i jednotlivec či nesezdaní partneři.

✘ **Děti v pěstounské péči nemají kontakt se svými rodiči**

Pokud je to jen trochu možné, je naopak sounáležitost dítěte v pěstounské péči s původní rodinou podporována, vyjma případů, kdy mají rodiče například soudně stanovený zákaz styku. Děti v náhradní rodině mají právo znát s ohledem na věk svůj životní příběh. Některé se vídají se svými rodiči či jinými členy původní rodiny pravidelně, některé spíše ojediněle, některé vůbec.

✘ **Jako pěstoun budu muset přestat pracovat**

Vždy je potřeba zvážit, jaké dítě ke mně přichází a co potřebuje. Pěstounství a práce se navzájem nevylučují. Řada pěstounů běžně chodí do práce, pokud pečují o dítě, které je přes den v mateřské nebo základní škole. Na druhou stranu ne každé dítě v náhradní rodinné péči je připravené ve dvou nebo třech letech nastoupit do předškolního zařízení. A ani péči o starší dítě nelze vždy skloubit s prací na plný úvazek.

Co vím o náhradním rodičovství?

- *Který mýtus o pěstounství jsem sám(a) považoval(a) za pravdivý?*
- *Jak se na pěstounství dívá moje okolí?*
- *Umím vysvětlit ostatním, co pěstounství skutečně znamená?*

🗨️ **Napište si krátkou větu, kterou byste odpověděli na otázku: „Proč chci být pěstounem?“**

Doprovodíme vás na cestě k náhradnímu rodičovství

Organizace DOMUS – Centrum pro rodinu, z. s., nabízí poradenství pro zájemce a žadatele o náhradní rodinnou péči, doprovázení v procesu žádosti o náhradní rodinnou péči, spolupráci se dlouholetými pěstouny, kteří vám předají své zkušenosti, podporu v náročných situacích, doplnění chybějících informací a také doprovázení při výchově svěřeného dítěte.

Kontaktní údaje:

DOMUS – Centrum pro rodinu, z. s.

Černická 617/7

301 00 Plzeň

Web: www.domus-cpr.cz

Nikola Todlová, DiS.

Tel: 606 093 022

E-mail: nikolatodlova@domus-cpr.cz

Na závěr: Rozhodují se srdcem i rozumem?

- *Co mě během čtení nejvíce oslovilo nebo překvapilo?*
- *Cítím se připraven(a) pokračovat dál, nebo si chci ještě dopřát čas?*
- *Jak si představuji naši rodinu za rok, za pět let?*

 **Každý krok k dítěti má smysl– i ten, který děláte teď tím, že přemýšlíte.**



Důležité zkratky, ať víte, o čem čtete

Jestli se vydáte na cestu k náhradnímu rodičovství, budete potkávat pojmy a zkratky, které jste dosud asi nepotřebovali.

NRP – náhradní rodinná péče

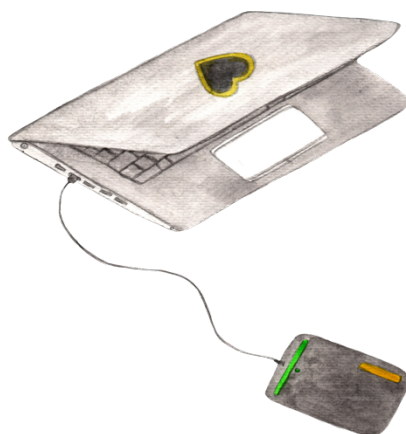
PP – pěstounská péče

PPPD – pěstounská péče na přechodnou dobu

ORP – obec s rozšířenou působností

OSPOD – orgán sociálně-právní ochrany dětí

KÚ PK – Krajský úřad Plzeňského kraje



Prostor pro moje poznámky

